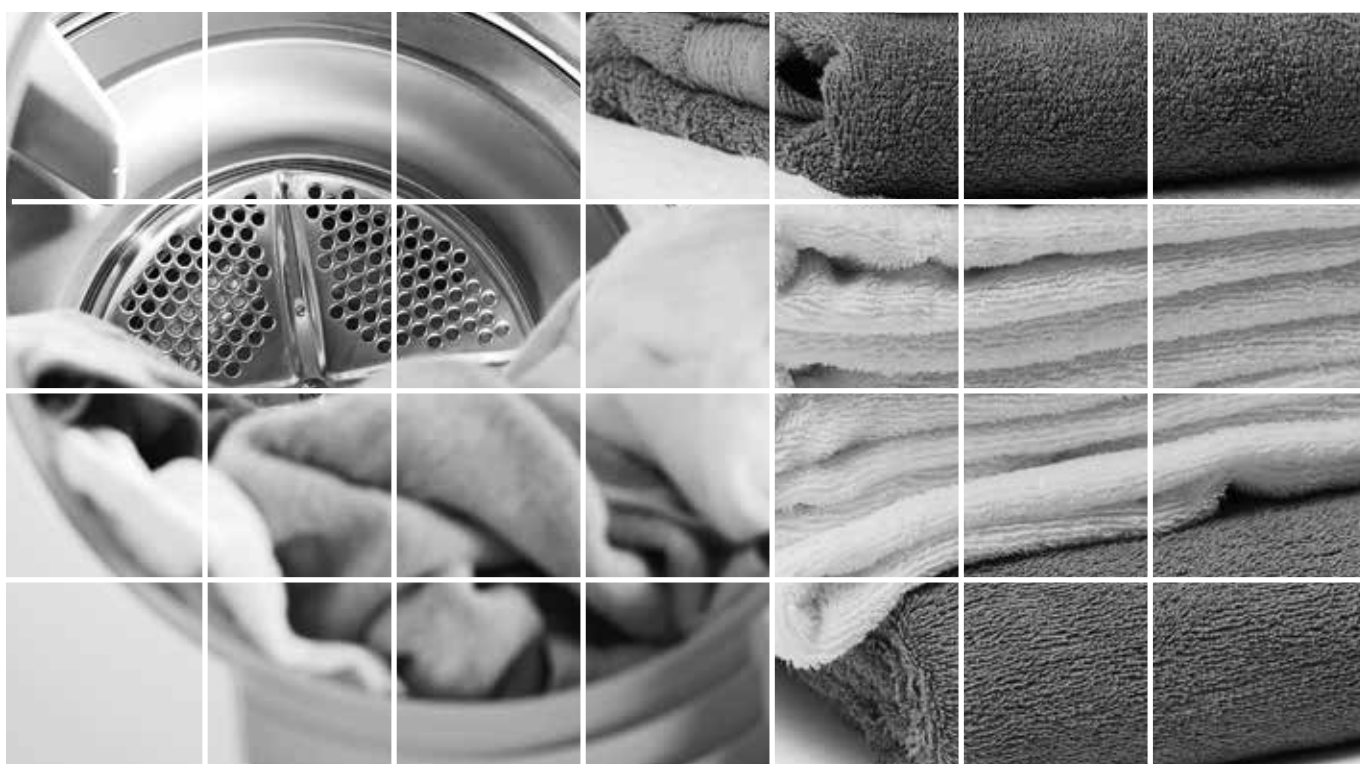




SENSING THE DIFFERENCE

Wir hoffen, dass Sie viele Jahre Freude an Ihrer neuen Maschine haben werden.

Die Maschine hat viele Funktionen. Um diese Funktionen optimal zu nutzen, empfehlen wir Ihnen, die Bedienungsanleitung vor Inbetriebnahme der Maschine zu lesen. Die Bedienungsanleitung enthält außerdem Informationen zum Schutz der Umwelt.



Bedienungsanleitung

Wäschetrockner
ALA 001 - ALA 003

HINWEIS: Bitte lesen Sie vor dem ersten Gebrauch des Geräts die vorliegende Gebrauchsanleitung sorgfältig durch.

INHALT

VOR DER ERSTEN INBETRIEBNAHME DES WÄSCHETROCKNERS	3	PFLEGE UND REINIGUNG	11
Sprache wählen	3	Reinigung des flusensiebs	11
Pflegekennzeichen	3	Reinigung der aussenflächen des wäschetrockners	11
SICHERHEITSHINWEISE	4	BESEITIGUNG VON STÖRUNGEN	12
Allgemeines	4	Der wäschetrockner lässt sich nicht starten	12
Sicherheit	4	Überhitzungsschutz	12
Aufstellung/installation	4	Das programm dauert zu lange	12
Verpackungsmaterial	4	Störungsmeldungen	12
Recycling	4	TECHNISCHE ANGABEN	13
Sicherheit für kinder	5	Technische daten	13
Kindersicherung	5	WARTUNG	14
BESCHREIBUNG DES WÄSCHETROCKNERS	6	Bevor sie den kundendienst anrufen	14
TIPPS VOR DEM TROCKNEN	7	INSTALLATION	15
Wurde die wäsche vor dem trocknen geschleudert?	7	A. Freistehend	15
Textilien, die zum trocknen im wäschetrockner geeignet sind	7	B. Stapeln	15
Wäsche, die im wäschetrockner nicht getrocknet werden darf	7	Montage	15
Elektrostatische aufladung	7	Justieren der Füße	16
TROCKNEN	8	Luftabzug	17
Sortieren sie die wäsche	8	Anschluss an den wäschetrockner	17
Wählen sie ein geeignetes programm	8	Anschluss an den Abzug	17
Drücken sie die taste zum starten des programms (start)	9	Zubehör	18
Ende des programms	9	Installation in einer heißen Umgebung	18
AUSWAHL VON ZUSATZFUNKTIONEN	10	Anschluss an das stromversorgungsnetz	19
Es stehen folgende zusatzfunktionen zur auswahl	10	Anschlussdaten bei lieferung	19
Einstellungen	10	Umschaltung der heizleistung	19
Einstellung der lautstärke des akustischen alarms	10	WECHSEL DES TÜRANSCHLAGS	20
Auswahl der sprache	10	KURZANLEITUNG	24
Kindersicherung	10		
Einschalten des zusätzlichen heizelements (heater 2)	10		

VOR DER ERSTEN INBETRIEBNAHME DES WÄSCHETROCKNERS

SPRACHE WÄHLEN

Wenn Sie Ihre Maschine angeschlossen haben und zum ersten Mal starten, werden Sie aufgefordert, die Displaysprache zu wählen. Vorgehensweise:

1. Drehen Sie den Programmwähler, um auszuwählen:
US English, English, Svenska, Dansk, Norsk, Suomi,
Français, Deutsch, Italiano, Español, Русский,
Nederlands.
2. Drücken Sie Stop, um die Einstellung zu speichern.

PFLEGEKENNZEICHEN

Bestimmte Materialien dürfen nicht im Wäschetrockner getrocknet werden. Prüfen und befolgen Sie immer die Anweisungen auf den Pflegehinweisen jedes einzelnen Wäschstücks. Mehr Informationen finden Sie im Kapitel Ratschläge und Tipps vor dem Trocknen.

HINWEIS!

Wenn Sie den Wäschetrockner zum ersten Mal oder nach einer langen Pause wieder starten, kann ein leichtes dumpfes Geräusch zu hören sein. Dieses Geräusch ist völlig normal und verschwindet, wenn Sie den Trockner einige Male benutzt haben.



SICHERHEITSHINWEISE

ALLGEMEINES



Bitte lesen Sie vor dem Gebrauch des Wäschetrockners die Gebrauchsanleitung sorgfältig durch.

- Bewahren Sie die Gebrauchsanleitung an einem sicheren Ort auf.
- Der Wäschetrockner kann auch in öffentlichen Räumen verwendet werden.
- Um die Sicherheit und Funktionalität des Geräts zu gewährleisten, lassen Sie eventuelle Reparaturen und Instandhaltungsarbeiten nur von einer qualifizierten Fachperson durchführen.
- Der Wäschetrockner darf nur zum Trocknen von Wäsche gemäß dieser Gebrauchsanleitung benutzt werden.
- Lassen Sie Reparaturen und Instandhaltungsarbeiten die sich auf die Sicherheit und Funktionalität des Geräts beziehen, nur von einer qualifizierten Fachperson durchführen.
- Ein beschädigtes Anschlusskabel darf nur von einem qualifizierten Elektriker ausgetauscht werden.
- Während des Betriebs des Wäschetrockners ist für ausreichende Belüftung des Raums zu sorgen, um eine Rückströmung der von Heizgeräten mit offener Flamme (z.B. Kamin) stammenden Abluft in den Raum zu verhindern.
- Im Wäschetrockner darf keine verschmutzte Wäsche getrocknet werden.
- Textilien, die mit Speiseöl, Aceton, Alkohol, Benzin, Kerosin, Fleckenentferner, Terpentin, Wachs und Wachsentsferner in Berührung gekommen sind, müssen mit heißem Wasser und Waschmittel gewaschen werden, bevor sie im Wäschetrockner getrocknet werden.
- Gegenstände, wie Schaumgummi, Latex, Kunststoffe, wasserfeste Textilien, gummibeschichtete Gegenstände und Kleidungsstücke oder mit Schaumstoff gefüllte Kissen dürfen im Wäschetrockner nicht getrocknet werden.
- Dieses Gerät kann von Kindern ab acht Jahren und Personen mit verminderten körperlichen oder geistigen Fähigkeiten sowie Personen, die Gedächtnisverlust erlitten haben bzw. Personen ohne Erfahrungen oder Kenntnissen in der Bedienung des Geräts, bedient werden, jedoch unter der Bedingung, dass sie entsprechend beaufsichtigt werden und über die sichere und ordnungsgemäße Funktion des Geräts belehrt wurden sowie die vom Gerät ausgehenden Gefahren und Risiken verstehen.
- Erlauben Sie Kindern nicht, mit dem Gerät zu spielen.
- Kinder unter drei Jahren sollen sich in einer sicheren Entfernung vom Gerät aufhalten, außer sie sind unter ständiger Aufsicht.

- Entfernen Sie vor dem Trocknen alle entzündlichen Gegenstände (wie z.B. Zündhölzer oder Feuerzeuge) aus den Kleidungsstücken.

SICHERHEIT

- Das Gerät darf nicht zum Trocknen von Textilien, die sie davor zu Hause oder in der chemischen Reinigung gereinigt haben, oder von Textilien, die Reste von entzündlichen Stoffen enthalten, verwendet werden.
- Der Wäschetrockner ist durch eine automatische Abschaltvorrichtung vor Überhitzung geschützt. Diese schaltet das Gerät und seine Stromversorgung aus, sobald die Temperatur zu hoch ist.
- Der letzte Trocknungszyklus verläuft ohne Beheizung (Abkühlzyklus), bei dem die Wäsche allmählich abgekühlt wird. Dadurch wird die Wäsche zusätzlich geschont.

⚠ ACHTUNG! HEISSE OBERFLÄCHE!

Während des Betriebs kann die Rückseite des Wäschetrockners sehr heiß werden -Verbrennungsgefahr. Lassen Sie das Gerät vollständig abkühlen, bevor Sie die Rückseite berühren.

⚠ HINWEIS!

Halten Sie den Wäschetrockner nie an, bevor er das Programm beendet ist. Falls Sie das trotzdem tun, nehmen Sie die Wäsche sofort aus dem Wäschetrockner und breiten Sie sie aus, damit sie abkühlt.

AUFSTELLUNG/INSTALLATION

Siehe Abschnitt Installation.

VERPACKUNGSMATERIAL

Bitte sortieren Sie die einzelnen Verpackungsmaterialien in Einklang mit Ihren lokalen Entsorgungsvorschriften.

RECYCLING

Dieses Gerät kann recycelt werden und ist entsprechend gekennzeichnet. Um Personenschaden zu vermeiden, ist das Gerät vor der Entsorgung unbrauchbar zu machen. Informieren Sie sich bei Ihren lokalen Behörden über die ordnungsgemäße Wiederverwertung bzw. Entsorgung des ausgedienten Geräts.



! SICHERHEITSHINWEISE

SICHERHEIT FÜR KINDER

! HINWEIS!

ERLAUBEN SIE KINDERN NICHT, MIT DEM WÄSCHETROCKNER ZU SPIELEN.

- Bei laufendem Programm werden die Textilien sehr heiß, es besteht Verbrennungsgefahr, falls Sie in die Trommel fassen.
- Nach dem Schließen der Luke wird das Gerät seinen Betrieb nicht automatisch fortsetzen (das dient zur Sicherheit, falls sich das Kind im Geräteinneren einschließen sollte).

KINDERSICHERUNG

Durch das Aktivieren der Einschaltverriegelung (Kindersicherung) können Sie verhindern, dass Kinder den Wäschetrockner einschalten oder seine Einstellungen verändern.

Siehe Kapitel „Einstellungen“.

AKTIVIEREN/DEAKTIVIEREN DES STARTS MIT KINDERSICHERUNG.

So öffnen Sie das Einstellungsmenü:

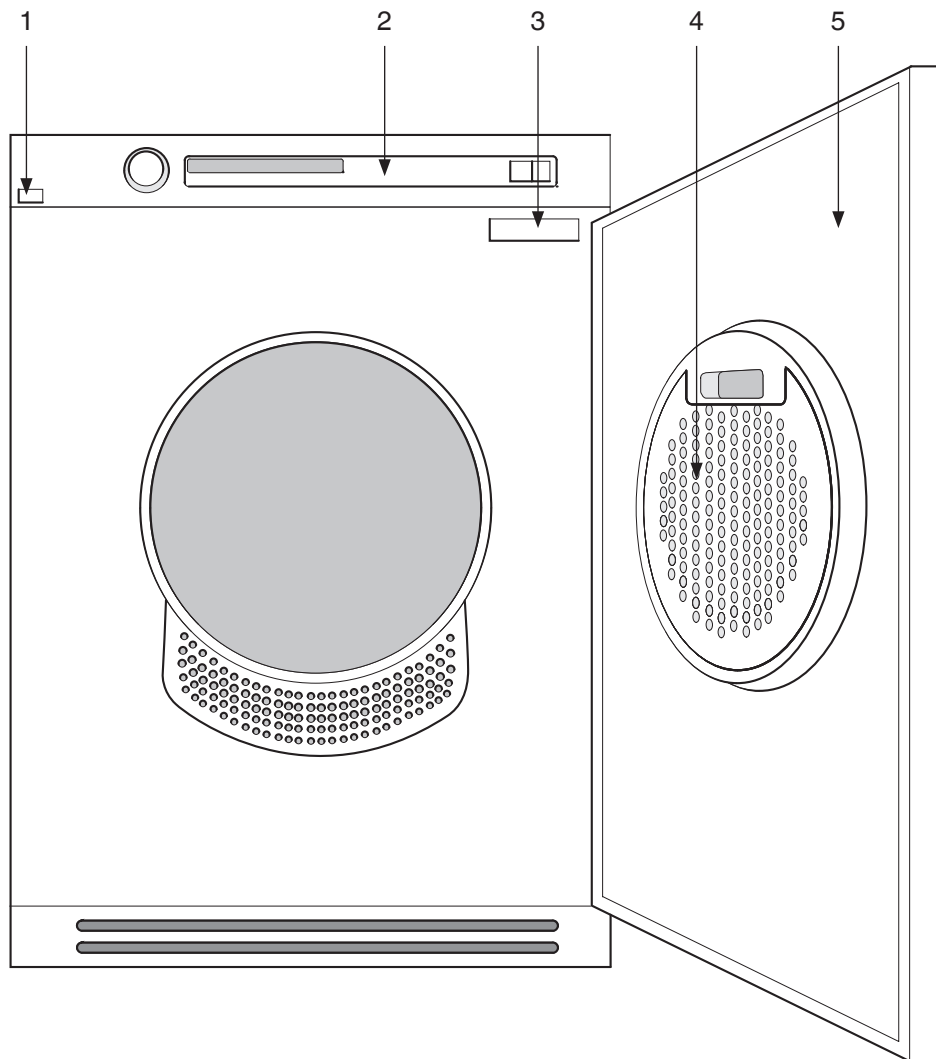
1. Schalten Sie den Waschautomaten am Hauptschalter aus.
2. Die Stop Taste drücken und die Maschine mit dem Hauptschalter einschalten. Danach die Taste Stop 5 Mal innerhalb von 10 Sekunden drücken.
3. Die Einstellung, die geändert werden soll, durch Drehen des Programmwählers auswählen.
4. Die Stop Taste einmal drücken.
5. Die Einstellung wie weiter unten beschrieben ändern und speichern.
6. Drücken Sie Start, um zum Programmmenü zurückzukehren.

Sie können einen Start mit Kindersicherung aktivieren, damit Kinder die Maschine nicht starten können.

1. Drehen Sie den Programmwähler und wählen Sie Kindersicherung An oder Kindersicherung Aus.
2. Die Stop Taste einmal drücken, um die Einstellung zu speichern.

Sie können die Kindersicherung vorübergehend deaktivieren, indem Sie die Start Taste und die Stop Taste gleichzeitig drücken. Die Kindersicherung wird für 3 Minuten deaktiviert.

BESCHREIBUNG DES WÄSCHETROCKNERS



1. Hauptschalter
2. Bedienblende
3. Typenschild

4. Halterung für das Flusensieb
5. Lüftung (hinter der Tür)




TIPPS VOR DEM TROCKNEN

In der Folge finden Sie einige Ratschläge, die Ihnen vor dem Trocknen hilfreich sein können.

WURDE DIE WÄSCHE VOR DEM TROCKNEN GESCHLEUDERT?

Textilien, die im Wäschetrockner getrocknet werden sollen, müssen in der Waschmaschine bei mindestens 1000 U/Min. (oder höher) geschleudert werden. Höhere Schleuderdrehzahlen gewährleisten besseres Trocknen im Wäschetrockner, einen geringeren Energieverbrauch und eine kürzere Programmdauer.


TEXTILIEN, DIE ZUM TROCKNEN IM WÄSCHETROCKNER GEEIGNET SIND

 Dieses Symbol weist darauf hin, dass Textilien zum Trocknen im Wäschetrockner geeignet sind. Das Trocknen im Wäschetrockner vertragen am besten Baumwolle, Frottee und Synthetik. Diese Gewebe werden nach dem Trocknen im Wäschetrockner weicher und anschmiegsamer, als beim Trocknen im Freien.

HINWEIS!

Der Wäschetrockner verursacht keine signifikante Abnutzung der Gewebe bzw. Fasern. Im Flusensieb aufgefangene Flusen enthalten Staub und Faserreste, die durch normale Verwendung der Textilien entstehen.

WÄSCHE, DIE IM WÄSCHETROCKNER NICHT GETROCKNET WERDEN DARF

 Dieses Symbol weist darauf hin, dass das Material nicht im Wäschetrockner getrocknet werden darf. Bestimmte Materialien können schmelzen oder Brandgefahr verursachen, wenn sie hohen Temperaturen ausgesetzt werden, einige können ihre Form verlieren oder eingehen.

Im Wäschetrockner dürfen folgende Textilien nicht getrocknet werden:

- Materialien mit dem Vermerk „Nicht bei Hitze trocknen“;
- Kleidungsstücke, die sie selbst chemisch gereinigt haben;
- Schaumstoffe;
- Materialien mit Glasfasern;
- Wolle (weil sie verfilzen kann).

ELEKTROSTATISCHE AUFLADUNG

Um zu vermeiden, dass sich die Textilien nach dem Trocknen elektrostatisch aufladen, tun Sie Folgendes:

- verwenden Sie beim Waschen Weichspüler;
- warten Sie nach Programmabschluss fünf Minuten, bevor Sie die Luke öffnen und die Wäsche aus der Trommel nehmen.

HINWEIS!

Sie können das Programm bzw. den Betrieb des Wäschetrockners durch Drücken der Stopp-Taste (drei Sekunden lang) oder durch Öffnen der Luke unterbrechen. In beiden Fällen wird das Programm unterbrochen und setzt seinen Betrieb fort, wenn Sie es neu starten. Falls Sie das Programm nicht neu starten möchten, nehmen Sie alle Wäschestücke sofort aus dem Wäschetrockner und breiten Sie sie aus, damit sie abkühlen.

TROCKNEN

In der Folge finden Sie Ratschläge, wie Sie die besten Ergebnisse erreichen können.

SORTIEREN SIE DIE WÄSCHE

Die Wäsche wird am besten getrocknet, wenn die zu trocknenden Wäschestücke aus dem gleichen Material hergestellt sind.

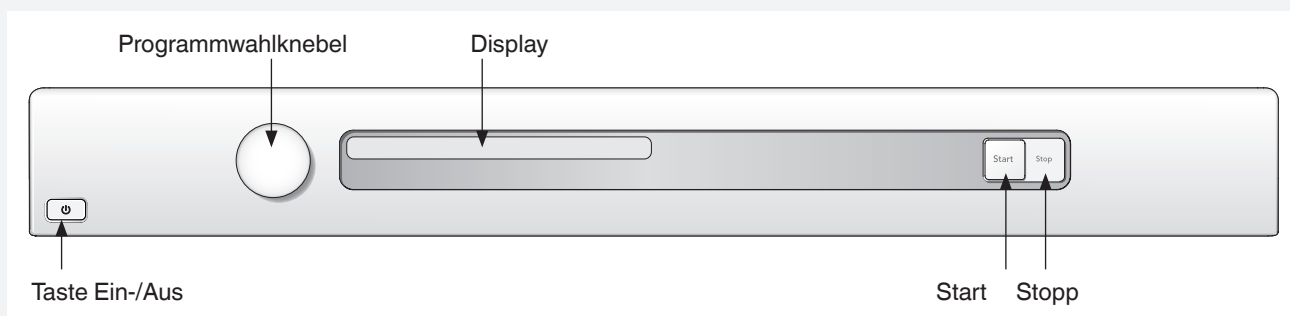
Schließen Sie alle Reißverschlüsse, Knöpfe und Gürtel,

sortieren Sie die Wäschestücke und stellen Sie die gewünschte Temperatur ein.

Drücken Sie zum Einschalten des Wäschetrockners den Hauptschalter, das Display leuchtet auf.

Öffnen Sie die Luke, legen Sie die Wäschestücke in die Trommel und schließen Sie die Luke.

WÄHLEN SIE EIN GEEIGNETES PROGRAMM



Wählen Sie durch Drehen des Programmwahlknebels das entsprechende Programm aus.

Regeln zur Benutzung der verschiedenen Programme:

Die Extratrocken, Schranktrocken und Normaltrocken Programme haben zwei Temperatureinstellungen. Normaltemperatur sowie niedrige Temperatur für empfindliche Textilien.

Auto extra dry (Extratrocken)

Temperatur Normal. Dieses Programm ist für schwer zu trocknende Textilien, wie etwa Jeans mit sehr dicken Nähten.

Auto dry (Schranktrocken)

Temperatur Normal. Bei diesen Programmen wird die Hitze abgeschaltet, sobald die Ladung trocken, aber noch nicht knochentrocken ist. Das Schranktrocken Programm schaltet die Heizung etwas später ab als das Normaltrocken Programm. Durch Ausprobieren finden Sie die für Sie beste Variante heraus.

Auto normal dry (Normaltrocken)

Normale Temperatur. Bei diesem Programm wird das Heizelement auch automatisch abgeschaltet, wenn es erkennt, dass die Wäsche den eingestellten Trocknungsgrad erreicht hat, jedoch noch nicht ganz trocken ist. Beim Programm Auto Dry wird das Heizelement etwas später abgeschaltet als beim Programm Auto Normal Dry. Am besten ist es, wenn sie verschiedene Einstellungen ausprobieren und prüfen, welche für Sie geeignet ist.

Auto Iron Dry (Extratrocken) (niedrige Temperatur)

Energie sparen. Dieses Programm ist für schwer zu trocknende Textilien, wie etwa Jeans mit sehr dicken Nähten.

Auto dry (Schranktrocken) (niedrige Temperatur)

Energie sparen. Bei diesen Programmen wird die Hitze abgeschaltet, sobald die Ladung trocken, aber noch nicht "knochentrocken" ist. Das Schranktrocken Programm schaltet die Heizung etwas später ab als das Normaltrocken Programm. Durch Ausprobieren finden Sie die für Sie beste Variante heraus.

Auto normal dry (Normaltrocken) (niedrige Temperatur)

Energie sparen. Bei diesen Programmen wird die Hitze abgeschaltet, sobald die Ladung trocken, aber noch nicht "knochentrocken" ist. Das Schranktrocken Programm schaltet die Heizung etwas später ab als das Normaltrocken Programm. Durch Ausprobieren finden Sie die für Sie beste Variante heraus.

Auto iron dry (Bügeltrocken) (niedrige Temperatur)

Dieses Programm schaltet die Heizung ab, sobald die Textilien bügeltrocken sind.



TROCKNEN

DRÜCKEN SIE DIE TASTE ZUM STARTEN DES PROGRAMMS (START)

Verbleibende Trockenzeit

Einige Minuten nach Programmbeginn erscheint auf dem Display die vom Gerät errechnete ungefähre Programmdauer. Zum Beispiel bedeutet die Anzeige 1:35, dass zum Trocknen der eingefüllten Wäsche ungefähr 1 Stunde und 35 Minuten notwendig sind. Wenn Sie die Option „Anti Crease“ (Knitterschutz) gewählt haben, wird sich die Trommel im Zeitraum von zwei Stunden nach Programmabschluss jede Minute ca. drei Sekunden lang drehen. Die tatsächlich zum Trocknen benötigte Zeit kann auch etwas länger sein, als die vom Gerät errechnete und auf dem Display angezeigte annähernde Zeit. In solchen Fällen wird auf dem Display die Zeit 0:15 angezeigt, bis die Wäsche den eingestellten Trocknungsgrad erreicht hat. Wenn Sie davor die Funktion „Time Saver“ (Zeit sparen) eingestellt haben, wird auf dem Display die Zeit 0:05 angezeigt. Sie können das Programm bzw. den Betrieb des Wäschetrockners durch Drücken der Stopp-Taste (drei Sekunden lang) oder durch Öffnen der Luke unterbrechen. In beiden Fällen wird das Programm angehalten; nach dem Neustart wird das Programm wieder vom Anfang gestartet.

HINWEIS!

Das Programm kann nicht verändert werden, wenn Sie den Programmwahlknebel nach dem Start des eingestellten Programms auf eine andere Position gedreht haben.

ENDE DES PROGRAMMS

Nach Beendigung des Programms erscheint auf dem Display die Mitteilung 'Done' (Fertig). Wenn Sie die Option „Anti Crease“ (Knitterschutz) gewählt haben, wird sich die Trommel im Zeitraum von zwei Stunden nach Programmabschluss jede Minute ca. drei Sekunden lang drehen.

Tasten-/Displaybeleuchtung

Zwei Minuten nach Beendigung des Programms schaltet die Display- und Tastenbeleuchtung auf den Energiesparmodus um. Wenn Sie das Gerät wieder aktivieren möchten, drehen Sie einfach den Programmwahlknebel.

TIPP!

Reinigen Sie nach jedem Programmende das Flusensieb in der Luke. Einzelheiten finden Sie im Kapitel „Reinigung und Pflege“.

⚠ HINWEIS!

Falls das Flusensieb in der Luke verstopft ist, kann sich automatisch der Überhitzungsschutz aktivieren. Reinigen Sie das Flusensieb und warten Sie, bis sich der Wäschetrockner abgekühlt hat, und versuchen Sie danach, ihn wieder zu starten. Falls der Wäschetrockner nicht startet, rufen Sie bitte den nächstgelegenen Kundendienst an.

Nach Beendigung des Programms

Nehmen Sie Wäsche aus der Trommel heraus und schließen Sie die Luke, damit Kinder nicht in das Gerät klettern und sich einschließen.

AUSWAHL VON ZUSATZFUNKTIONEN

ES STEHEN FOLGENDE ZUSATZFUNKTIONEN ZUR AUSWAHL

- Sprachauswahl
- Kindersicherung
- Lautstärke der akustischen Alarme
- Heizelement 2

EINSTELLUNGEN

Das Menü Einstellungen wird folgendermaßen aufgerufen:

1. Mit dem Hauptschalter den Wäschetrockner ausschalten.
2. Die Stopp-Taste drücken und den Trockner mit dem Hauptschalter einschalten. Danach die Stopp-Taste innerhalb von 10 Sekunden fünfmal drücken.
3. Durch Drehen des Programmwahlknebels, die zu ändernden Einstellungen auswählen.
4. Einmal die Stopp-Taste drücken.
5. Änderungen vornehmen und speichern, wie unten beschrieben.
6. Zur Rückkehr in das Programm-Menü einfach die Stopp-Taste drücken.

EINSTELLUNG DER LAUTSTÄRKE DES AKUSTISCHEN ALARMS

1. Durch Drehen des Programmwahlknebels die Einstellung „Buzzer On“ (akustisches Signal eingeschaltet) oder Buzzer Off (akustisches Signal ausgeschaltet) auswählen, abhängig davon, ob Sie das Gerät auf den Programmabschluss bzw. Betriebsstörungen hinweisen soll.
2. Drücken Sie zum Speichern der Einstellung die Stopp-Taste.

AUSWAHL DER SPRACHE

Nach dem ersten Einschalten des Trockners erscheint auf dem Display die Einstellung der Sprache.

Tun Sie Folgendes:

1. Durch Drehen des Programmwahlknebels eine der angeführten Sprachen auswählen: Englisch US, Englisch EU, Schwedisch, Dänisch, Norwegisch, Finnisch, Französisch, Deutsch, Italienisch, Spanisch, Russisch oder Niederländisch.
2. Drücken Sie zum Speichern der Einstellung die Stopp-Taste.

KINDERSICHERUNG

Diese Sicherheitsfunktion sollten Sie aktivieren, um Kindern das unbeabsichtigte Einschalten des Wäschetrockners unmöglich zu machen.

1. Durch Drehen des Programmwahlknebels die Funktion „Child-Safe Start On“ (Kindersicherung EIN) oder „Child-Safe Start Off“ (Kindersicherung AUS) wählen.
2. Drücken Sie zum Speichern der Einstellung die Stopp-Taste.

Sie können die Kindersicherung vorübergehend abschalten, indem Sie gleichzeitig die Start- und Stopp-Taste drücken. Die Funktion Kindersicherung wird vorübergehend für 3 Minuten abgeschaltet.

EINSCHALTEN DES ZUSÄTZLICHEN HEIZELEMENTS (HEATER 2)

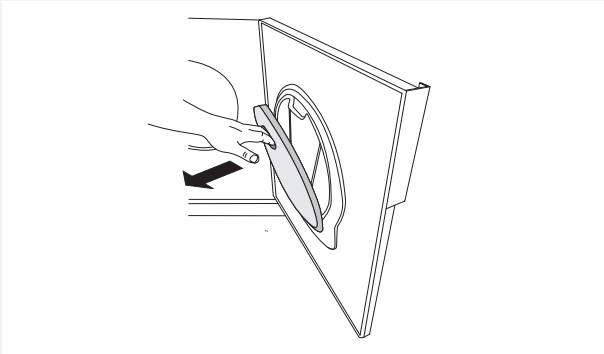
1. Durch Drehen des Programmwahlknebels die Option „Heater 2 On“ (zweites Heizelement EIN) 3000 W/16 A oder „Heater 2 Off“ (zweites Heizelement AUS) 1950 W/10 A wählen, dadurch kann die Heizleistung des Wäschetrockners erhöht oder reduziert werden.
2. Zum Speichern der Einstellung die Stopp-Taste drücken.

PFLEGE UND REINIGUNG

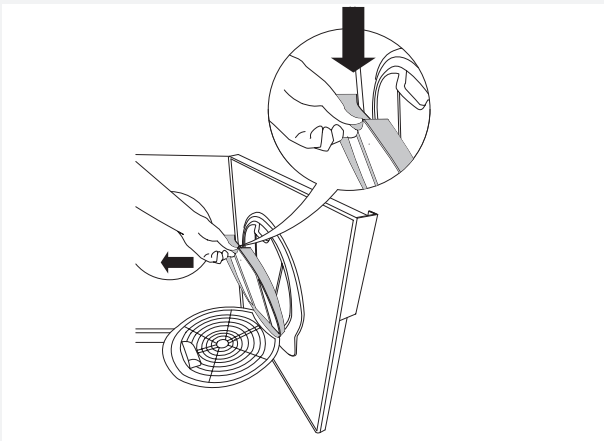
REINIGUNG DES FLUSENSIEBS

Das Flusensieb auf der Innenseite der Luke ist nach jedem Programmende zu reinigen.

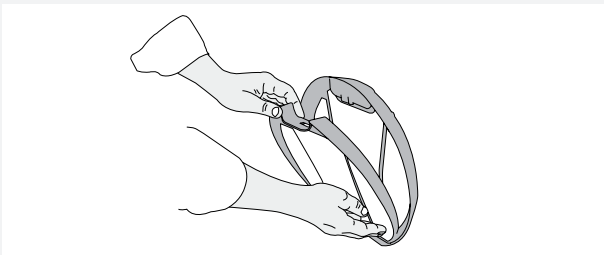
1. Ziehen Sie das Flusensieb am Griff aus dem Träger in der Luke heraus.



2. Öffnen Sie das Flusenfilter, indem Sie mit dem Daumen auf den Rand drücken (siehe Abb.) und ziehen Sie es heraus.



3. Entfernen Sie die angesammelten Fusel mit der Hand oder einem weichen Tuch. Verwenden Sie bei Bedarf einen feuchten Schwamm mit etwas Geschirrspülmittel, um hartnäckige Faserreste zu entfernen. Trocknen Sie danach das Flusensieb gründlich mit einem trockenen Tuch.



4. Schließen Sie das Flusensieb, setzen sie es in die Halterung ein und klappen Sie diese zu.

REINIGUNG DER AUSSENFLÄCHEN DES WÄSCHETROCKNERS

Reinigen Sie die Außenflächen des Geräts und die Bedienungsblende mit einem milden Reinigungsmittel. Keine Lösungsmittel verwenden, da diese das Gehäuse beschädigen können. Das Gehäuse darf auch nicht mit einem Wasserstrahl gereinigt oder besprüht werden.

HINWEIS!

Lassen Sie es nicht zu, dass die Umgebung des Geräts voll Staub ist. Die Umgebung des Wäschetrockners muss immer sauber gehalten werden, der Raum muss kühl sein; Staub, Wärme und Feuchtigkeit verlängern das Programm.

BESEITIGUNG VON STÖRUNGEN

HINWEIS!

Bei der ersten Inbetriebnahme des Wäschetrockners oder nach einer längeren Betriebspause kann ein leichtes Klopfgeräusch zu hören sein. Dieses Geräusch ist völlig normal und verschwindet, wenn Sie den Wäschetrockner einige Male benutzt haben.

DER WÄSCHETROCKNER LÄSST SICH NICHT STARTEN

Überprüfen Sie, ob:

- die Luke ordnungsgemäß geschlossen ist;
- der Hauptschalter auf EIN steht;
- die Schaltzeitverzögerung aktiviert ist. Diese Funktion können Sie deaktivieren, indem Sie die Stopp-Taste drücken und diese 3 Sekunden lang gedrückt halten;
- der Stecker des Anschlusskabels in der Wandsteckdose steckt;
- die Sicherungen funktionieren.
- dass das Flusensieb eingesetzt und sauber ist.

⚠ HINWEIS!

Wenn Sie das Flusensieb in der Luke nicht regelmäßig reinigen, kann es passieren, dass der Überhitzungsschutz anspricht und die Heizelemente abgeschaltet werden. Die Trommel des Wäschetrockners wird sich weiterdrehen, bis das Gerät abgekühlt ist.

Rufen Sie den nächstgelegenen Kundendienst an, wenn

- auf dem Display das Symbol für eine Störung der Heizung erscheint;
- auf dem Display oft das Symbol für maximale Programmdauer erscheint und die Wäsche jedoch nicht trocken ist.

ÜBERHITZUNGSSCHUTZ

Der Überhitzungsschutz schaltet den Wäschetrockner ab, wenn die Temperatur zu hoch ist, wenn z. B. Staub das Flusensieb verstopft.

- Reinigen des Flusensiebs.
- Der Überhitzungsschutz wird automatisch wieder abgeschaltet, sobald der Trockner wieder abgekühlt ist.

DAS PROGRAMM DAUERT ZU LANGE

- Überprüfen Sie, ob das Flusensieb in der Luke verstopft ist. Lesen Sie das Kapitel „Reinigung und Pflege“.

STÖRUNGSMELDUNGEN

- Falls das Symbol der maximalen Programmdauer oft auf dem Display erscheint, lesen Sie den obigen Absatz „Das Programm dauert zu lange“.
- Wenn auf dem Display die Mitteilung „Flusensieb reinigen“ erscheint, müssen Sie das Flusensieb reinigen.
- Falls auf dem Display die Mitteilung „Störung des Thermistors“ erscheint, rufen Sie den nächstgelegenen Kundendienst an.
- Sie können die Störungsmeldung durch Drücken der Stopp-Taste löschen.



TECHNISCHE ANGABEN

TECHNISCHE DATEN

Höhe:	850 mm
Breite:	595 mm
Tiefe:	745 mm
Gewicht (netto):	40 kg
Volumen:	145 l
Maximale Beladung:	8 kg
Trommeldrehzahl:	50-55 U/Min
Schallpegel:	Der Schallpegel liegt unter 70 dB (A)
Spannung:	Siehe Typenschild
Trommelmaterial:	Edelstahl
Gehäusematerial:	Pulverlackbeschichtetes und heißverzinktes Stahl- oder Edelstahlblech
Aufstellung:	Frei stehend oder kombiniert (im Stapel auf der Waschmaschine)

Testmethode für die Geräuschemessung: IEC 60 704-2-6.

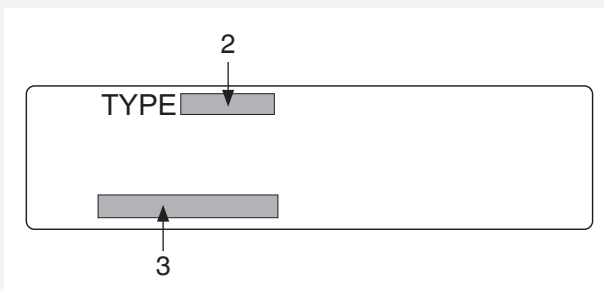
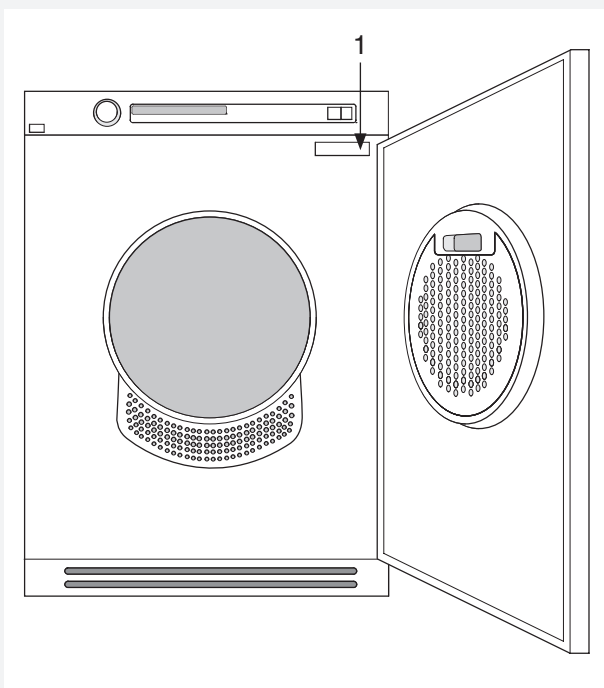
WARTUNG

BEVOR SIE DEN KUNDENDIENST ANRUFEN

Lesen Sie das Kapitel „Beseitigung von Störungen“ und „Reinigung und Pflege“ und prüfen Sie, ob Sie die Störung selbst beheben können. Falls Sie die Störung selbst beheben können, prüfen Sie, ob Sie die Störung selbst beheben können. Falls Sie den Kundendienst anrufen müssen, bereiten Sie bitte folgende Angaben vor: Die Kennzeichnung des Modells (1) finden Sie auf der ersten Seite der Gebrauchsanweisung und auf der Frontplatte des Geräts. Die Typenbezeichnung (2) und die Seriennummer (3) des Geräts finden Sie nach dem Öffnen der Außentür auf dem Typenschild, das an der Frontplatte des Wäschetrockners angebracht ist.

HINWEIS!

Für Reparaturen und Instandhaltung des Geräts sind ausschließlich Original-Ersatzteile des Herstellers zu verwenden.



HINWEIS!

Die Beseitigung der Störung bzw. Reklamation, die wegen eines unsachgemäßen Anschlusses oder Gebrauchs des Geräts entstanden ist, wird nicht von der Garantie gedeckt. Eventuelle Reparaturkosten trägt der Benutzer.

INSTALLATION

Der Wäschetrockner kann freistehend oder auf Waschautomaten gestellt werden. Denken Sie daran, dass der Wäschetrockner Wärme produziert und dementsprechend nicht in einem zu kleinen Raum aufgestellt werden sollte. Wenn der Raum sehr klein ist, dauert das Trocknen auf Grund der begrenzten Luftmenge länger.

ACHTUNG!

- Elektrische Anschlüsse dürfen nur von qualifizierten Fachkräften durchgeführt werden.
- Der Trockner darf nicht so aufgestellt werden, dass sich die geöffnete Tür des Trockners und eine offene Zimmer- oder Schranktür berühren können.
- Die Lüftung des Trockners darf nicht durch Vorhänge oder ähnliches verdeckt werden.

TIPP!

Lassen Sie für eine bessere Belüftung die Tür des Raumes geöffnet, in dem der Wäschetrockner steht.

A. FREISTEHEND

Der Wäschetrockner kann neben der Waschmaschine aufgestellt werden. Zwischen der Waschmaschine und dem Wäschetrockner muss ein Luftspalt von mindestens 5 mm frei gelassen werden.

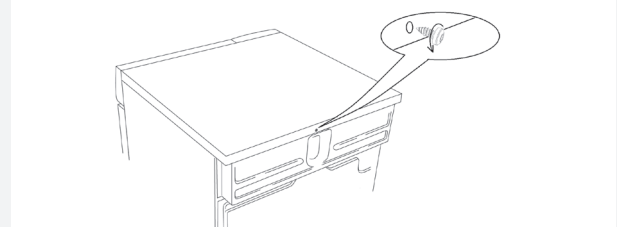
Wenn die Maschine rutscht, wenn sie auf einem Boden mit geringer Reibung steht, können die Kunststoffuntersätze unter den Füßen des Wäschetrockners (zwischen den Füßen und dem Boden) verwendet werden.

B. STAPELN

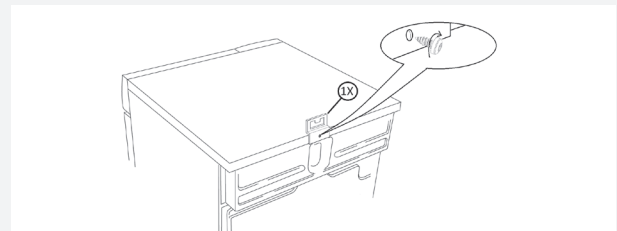
Der Wäschetrockner kann oben auf eine IMESA Waschmaschine gestellt werden. In diesem Fall die mitgelieferten Stapelhilfen (Fußuntersetzer und Kippschutz) verwenden. In der Trommel finden Sie zwei Gummisauger (für die Gerätefüße) und zwei Befestigungsstücke, durch welche die Geräte miteinander fixiert werden.

MONTAGE

1. Lösen Sie die Schraube auf der Rückseite der Waschmaschine, wie auf der Abbildung dargestellt.



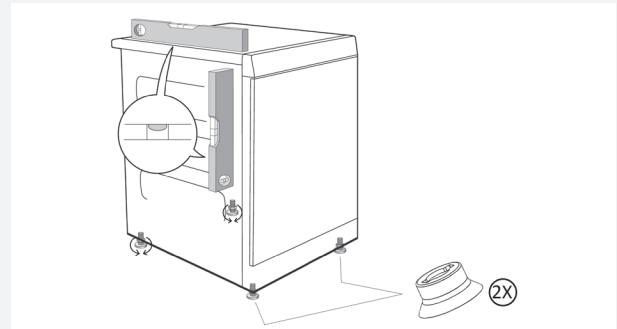
2. Sichern Sie den Kippschutz mit den beiden Schrauben, wie auf dem Bild gezeigt.



3. Nehmen Sie das zweite Befestigungsstück und zwei Schrauben aus der Schachtel. Montieren Sie das zweite Befestigungsstück mit zwei Schrauben an den Wäschetrockner.

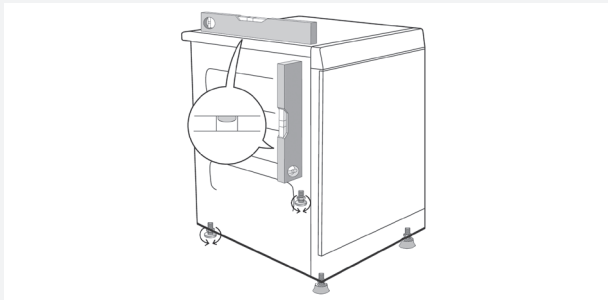


4. Stecken Sie die Gummisauger auf die vorderen Gerätefüße des Wäschetrockners.

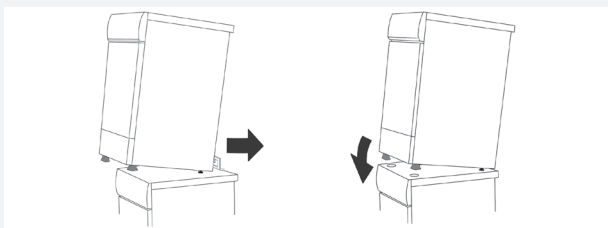


5. Schrauben Sie die Gerätefüße so weit heraus oder hinein, bis der Wäschetrockner vollständig in der Waagrechten ausgerichtet ist, egal, ob er auf dem Boden oder auf der Waschmaschine aufgestellt wird.

INSTALLATION

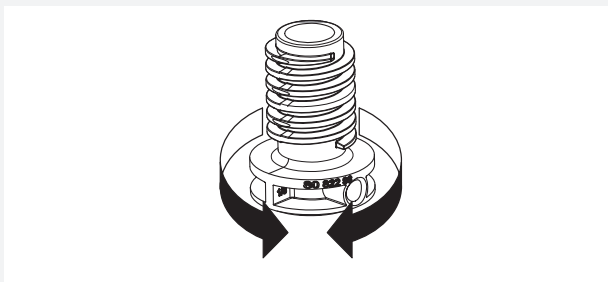
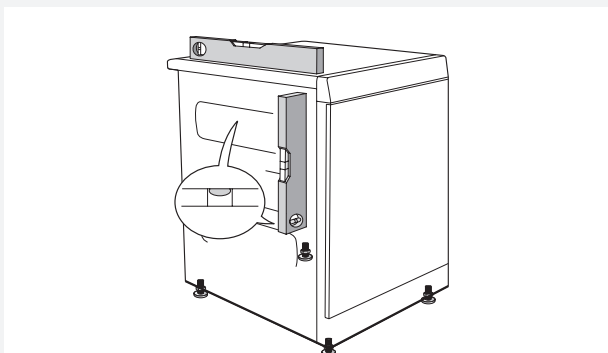


6. Schieben Sie den auf die Waschmaschine aufgestellten Wäschetrockner vorsichtig nach hinten, bis die Befestigungsstücke, die auf der Waschmaschine und auf dem Wäschetrockner montiert sind, ineinandergreifen. Beim Verschieben des Wäschetrockners nach hinten, sollten Sie ihn vorne etwas anheben (50 bis 150 mm).



JUSTIEREN DER FÜSSE

Schrauben Sie die FüÙe des Trockners nach links oder rechts, um sie zu verlängern oder zu verkürzen, und den Trockner so stabil und ausbalanciert zu justieren.



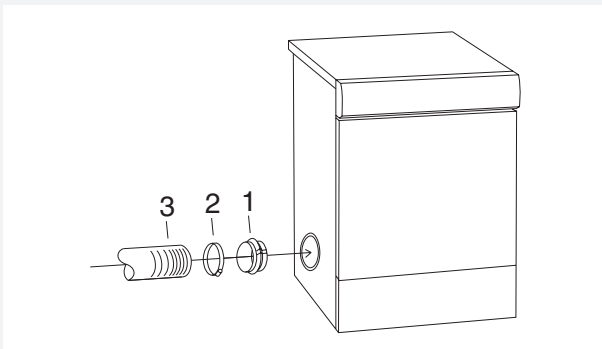
INSTALLATION

LUFTABZUG

Abluft aus dem Wäschetrockner muss mit dem mitgelieferten Schlauch über einen Abzug abgeleitet werden.

ANSCHLUSS AN DEN WÄSCHETROCKNER

Der Wäschetrockner bietet drei Optionen für den Luftabzug: auf der Rückseite, rechts oder links. Eines der Abzugslöcher ist bei Lieferung geöffnet. Die beiden anderen sind abgedeckt. Der Wäschetrockner wird mit einem Anschluss (1), einem Plastikband (2) und einem Lüftungsschlauch (3) geliefert.

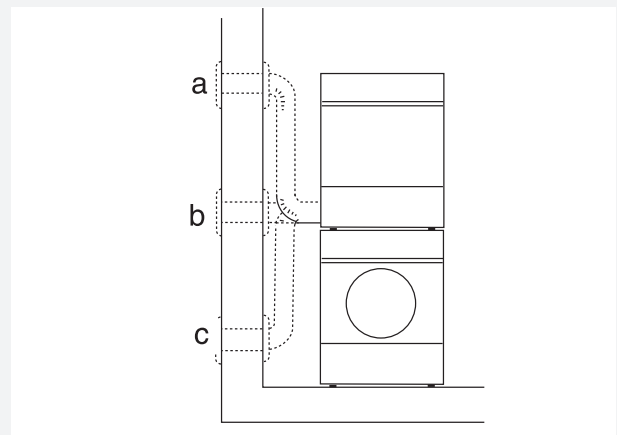


Schließen Sie den Luftabzug folgendermaßen an:

1. Stecken Sie den Lüftungsschlauch in den Anschluss und sichern Sie ihn mit dem Plastikband.
2. Entfernen Sie die entsprechende Plastikabdeckung, wenn Sie den Lüftungsschlauch an einer anderen Stelle, als der bereits geöffneten anbringen möchten.
3. Stecken Sie den Anschluss in die Öffnung.
4. Schließen Sie das offene Loch mit der Abdeckung.

ANSCHLUSS AN DEN ABZUG

Der Lüftungsschlauch muss über einen möglichst kurzen und geraden Weg zum Abzug geleitet werden. Kürzen Sie den Schlauch, falls er zu lang ist. Falls erforderlich, kann der Schlauch auf maximal 8 Meter (Innendurchmesser 102 mm) verlängert werden. Wenn Sie einen längeren Schlauch benötigen, muss der Innendurchmesser größer sein, um die Lüftungsleistung des Wäschetrockners beizubehalten. Sämtliche Biegungen sollten so gering wie möglich gehalten werden. Legen Sie nicht mehr als vier Biegungen von 90°. Mehr Biegungen reduzieren die Lüftungsleistung des Wäschetrockners.



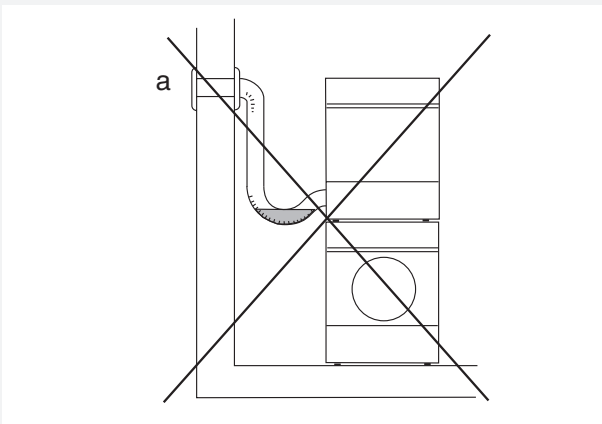
ACHTUNG!

Luft vom Wäschetrockner darf nicht durch Leitungen geführt werden, die von Geräten verwendet werden, die Brennstoffe verbrennen.

INSTALLATION

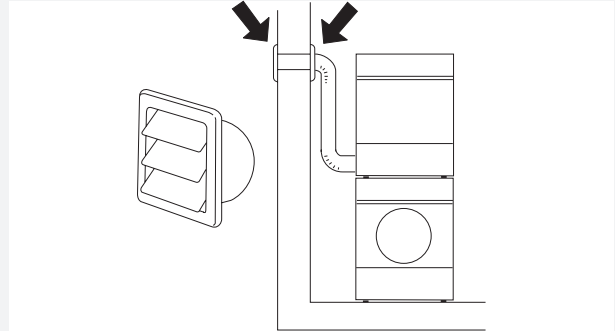
INSTALLATION IN EINER HEISSEN UMGEBUNG

Wenn Sie den Wäschetrockner in einem kleinen Raum mit hoher Luftfeuchtigkeit und einer möglichen Temperatur von mehr als 25°C aufstellen, besteht das Risiko, dass sich in einem Knick Kondenswasser sammelt und den Luftfluss stört, was zu schlechteren Ergebnissen beim Trocknen führt. Um das zu verhindern, darf der Schlauch nicht nach oben (a) geführt werden, sondern muss vom Wäschetrockner horizontal (b) oder nach unten (c) geleitet werden.

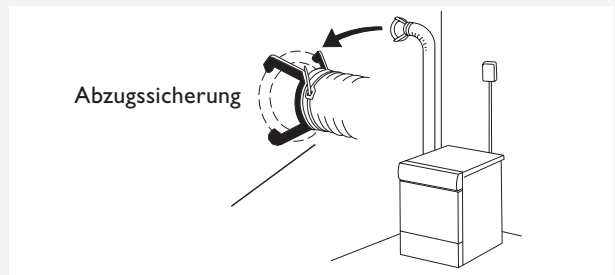


ZUBEHÖR

Wenn der Lüftungsschlauch mit einem Abzug in der Wand verbunden ist, können Sie den Eintritt von kalter Luft durch die Montage eines Lüftungsgrills verhindern. Dieser Grill kann innen oder außen angebracht werden.



Wenn es nur eine Abzugsleitung aus dem Raum gibt, muss die Abzugssicherung angebracht werden.



Diese Zubehörteile erhalten Sie bei Ihrem Händler.



INSTALLATION

ANSCHLUSS AN DAS STROMVERSORGUNGSNETZ

Schließen Sie das Gerät an das Stromversorgungsnetz an, indem Sie den Stecker des Anschlusskabels in eine geerdete Wandsteckdose stecken. Die Steckdose muss außerhalb des Aufstellungsbereichs des Geräts montiert und ständig zugänglich sein.

ANSCHLUSSDATEN BEI LIEFERUNG

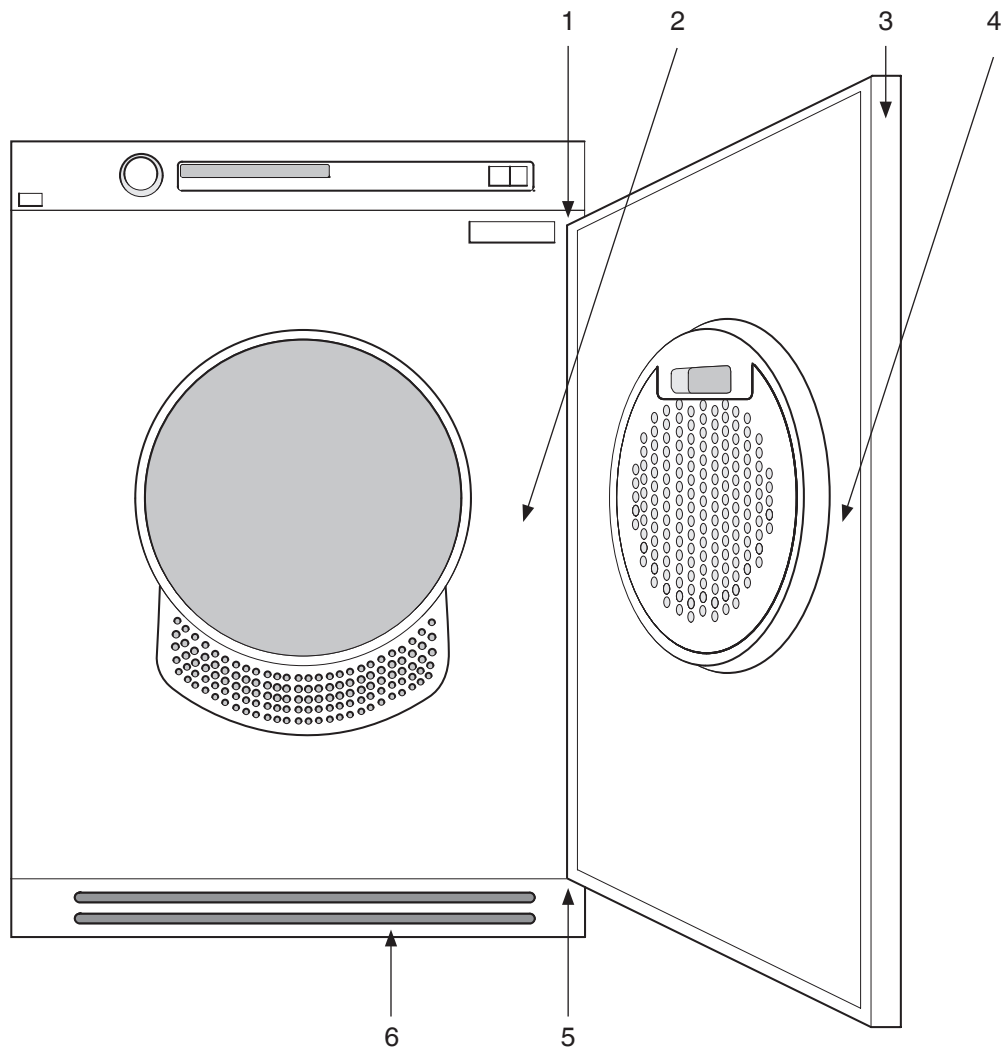
- 230 V, Einphasenstrom, 16 A
- 50 Hz
- Leistung des Heizelementes 3000 W
- Verwenden Sie eine automatische Sicherung vom Typ A

UMSCHALTUNG DER HEIZLEISTUNG

Falls eine elektrische Umschaltung der Heizleistung gewünscht wird, muss diese von einem qualifizierten Elektriker durchgeführt werden.

Siehe Kapitel „Einstellungen“.

WECHSEL DES TÜRANSCHLAGS



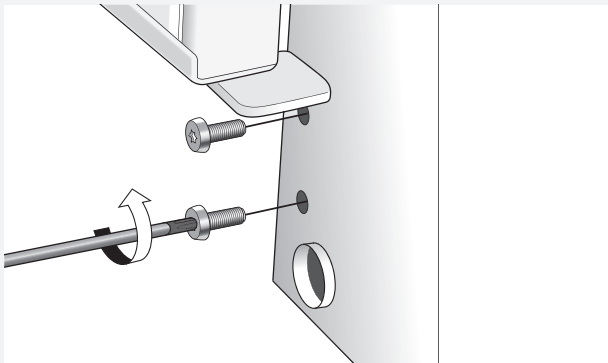
- | | |
|--|-------------------------------------|
| 1. Scharnierstifte (obere und untere) | 4. Verschlusshaken |
| 2. Frontplatte | 5. Türscharniere (links und rechts) |
| 3. Kunststoffstöpsel (auf dem oberen und unteren Rand) | 6. Sockel |

TÜRANSCHLAG

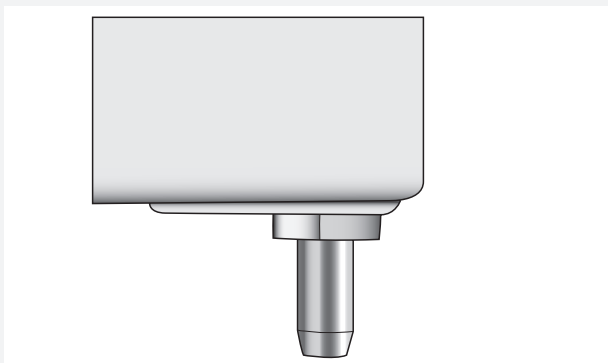
Sie können die Öffnungsrichtung der Luke bzw. die Seite, an der die Luke aufgehängt ist, ändern.

Sie können den Wechsel des Türanschlags selbst vornehmen. Bitte befolgen Sie folgende Schritte:

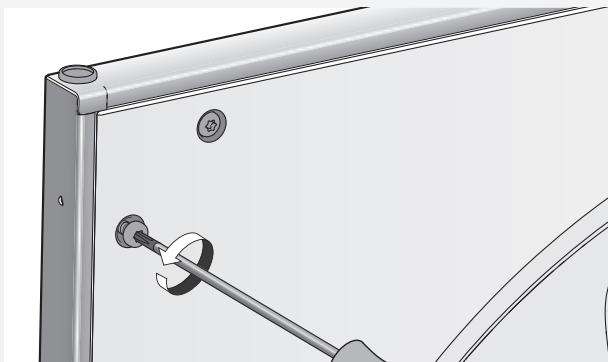
1. Entfernen Sie den Sockel.
2. Entfernen Sie das Scharnier (zwei Schrauben).



3. Heben Sie die Luke an und nehmen Sie diese ab. Stützen Sie die Luke dabei von unten ab.
4. Entfernen Sie die beiden Lukenstifte (oben und unten) und befestigen Sie diese auf der gegenüber liegenden Seite der Luke. Bringen Sie die Scharniere wieder an.

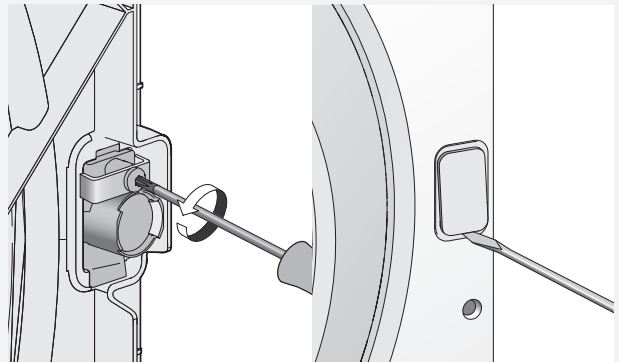


5. Lösen Sie die Schrauben an der Innenseite der Luke (insgesamt 13 Stück).

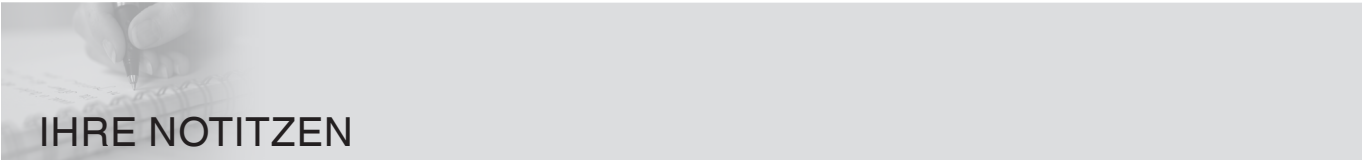


6. Lösen Sie den inneren unteren Teil der Luke (nach unten ziehen und anheben).

7. Den Türschnapper (Magnetverschluss) und die Abdeckplatte austauschen. Zuerst die Schraube des Schnappers (Magnetverschluss) lösen. Danach die Abdeckplatte mit einem Schlitzschraubendreher herausheben. Den Türschnapper (Magnetverschluss) und die Abdeckplatte auf der anderen Seite anbringen.



8. Das Innenteil der Luke wieder anbringen und mit 13 Schrauben befestigen.
9. Die Kunststoffstöpsel am oberen und unteren Rand der Luke tauschen. Benutzen Sie zum Herausheben der Kunststoffstöpsel einen Schlitzschraubendreher.
10. Die beiden Schrauben lösen, mit welchen der Lukengriff befestigt ist. Die beiden Kunststoffstöpsel aus den Schraubenlöchern auf der anderen Seite der Luke herausheben. Den Lukengriff mit zwei Schrauben auf der anderen Seite der Luke befestigen und die Kunststoffstöpsel in die Löcher stecken, in denen vorher der Lukengriff befestigt war.
11. Die Luke nach leichtem Lösen der Scharnierschrauben anbringen, die Luke befestigen und schließen. Danach die Scharnierschrauben festziehen. Am Ende wieder den Sockel montieren.



IHRE NOTITZEN

Lined area for notes on the left side of the page.

Lined area for notes on the right side of the page.

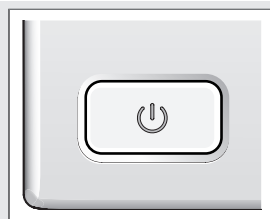


IHRE NOTITZEN

A series of horizontal dotted lines for writing notes on the left side of the page.

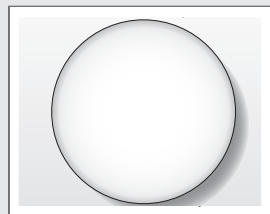
A series of horizontal dotted lines for writing notes on the right side of the page.

KURZANLEITUNG



1.

DIE EIN/AUS-TASTE DES GERÄTS DRÜCKEN
Die Wäschestücke in die Trommel laden und die Luke schließen.



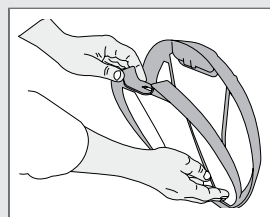
2.

**DAS ENTSPRECHENDE PROGRAMM UND
EVENTUELLE ZUSATZFUNKTIONEN WÄHLEN**
Den Programmwahlknebel auf das gewünschte Programm drehen.



3.

**DIE START-TASTE ZUM STARTEN DES
PROGRAMMS DRÜCKEN**



4.

DAS PROGRAMM IST BEENDET.
Nach Beendigung des Programms erscheint auf der Anzeige das Wort „END“.
Reinigen Sie den Flusensieb in der Luke nach jedem Programmende.
Schalten Sie den Hauptschalter aus.
Schließen Sie die Luke.

Änderungen vorbehalten.