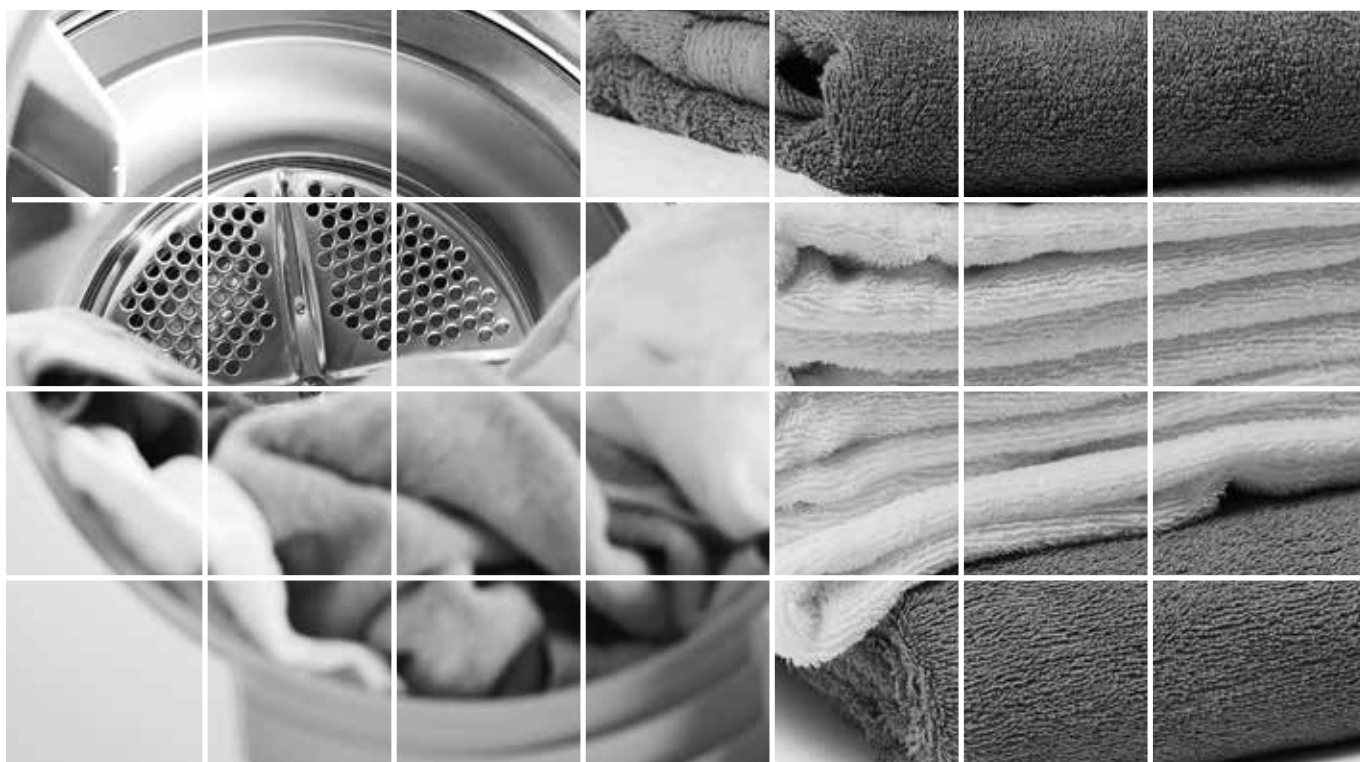




SENSING THE DIFFERENCE

Ci auguriamo che Le possa utilizzare per molti anni la Sua nuova macchina.

La macchina è dotata di numerose funzioni. Per avere la certezza di sfruttarle al meglio, le consigliamo, prima di utilizzare la macchina, di leggere le istruzioni per l'uso, che contengono informazioni su come contribuire alla protezione dell'ambiente.



## Istruzioni per l'uso

Asciugatrice  
ALA 001 - ALA 003

AVVERTENZA: Prima d'uso leggere le istruzioni

# INDICE

<b>PRIMA DI UTILIZZARE LA MACCHINA PER LA PRIMA VOLTA</b>	<b>3</b>	<b>ELIMINAZIONE ERRORI NEL FUNZIONAMENTO</b>	<b>12</b>
Selezione della lingua	3	Non potete avviare l'asciugatrice	12
Etichette dei capi da lavare	3	La macchina perde tutta la potenza durante un programma	12
<b>AVVERTENZE DI SICUREZZA</b>	<b>4</b>	Tempo d'asciugatura troppo lungo	12
Generale	4	Comunicazioni sugli errori	12
Sicurezza	4	<b>INFORMAZIONI TECNICHE</b>	<b>13</b>
Posizionamento dell'asciugatrice	4	Dati tecnici	13
Materiale d'imballo	4	<b>INTERVENTI D'ASSISTENZA</b>	<b>14</b>
Riciclaggio	4	Prima di chiamare il servizio d'assistenza	14
Sicurezza per bambini	5	<b>INSTALLAZIONE</b>	<b>15</b>
Blocco sicurezza del funzionamento	5	A. Collocazione autonoma	15
<b>DESCRIZIONE DELL'ASCIUGATRICE</b>	<b>6</b>	B. Collocazione sopra la lavatrice	15
<b>CONSIGLI E ISTRUZIONI PRIMA DELL'INIZIO D'ASCIUGATURA</b>	<b>7</b>	Sistemazione dell'apparecchio sopra la lavatrice:	15
La biancheria e' stata centrifugata?	7	<b>INSTALLAZIONE</b>	<b>16</b>
I materiali che si possono asciugare nell'asciugatrice	7	Sistemazione dei piedini	16
I materiali che non si possono asciugare nell'asciugatrice	7	<b>INSTALLAZIONE</b>	<b>17</b>
Elettricità statica	7	Deviazione dell'aria	17
<b>ASCIUGATURA BIANCHERIA</b>	<b>8</b>	Collegamento con l'asciugatrice	17
Divisione della biancheria	8	Collegamento allo spazio di emissione dell'aria	17
Scelta del programma d'asciugatura adeguato	8	<b>INSTALLAZIONE</b>	<b>18</b>
Premete il tasto per attivare il programma d'asciugatura (start)	9	Sistemazione in un ambiente caldo	18
Fine del programma d'asciugatura	9	Accessori	18
<b>IMPOSTAZIONI FUNZIONI AGGIUNTIVE</b>	<b>10</b>	<b>INSTALLAZIONE</b>	<b>19</b>
L'asciugatrice offre la scelta delle seguenti impostazioni	10	Collegamento alla rete elettrica	19
Regime della scelta delle impostazioni	10	Dati d'alimentazione	19
Volume segnale acustico	10	Interruttore	19
Scelta della lingua	10	<b>INVERSIONE DELL'APERTURA DELLO SPORTELLLO</b>	<b>20</b>
Protezione bambini	10	<b>BREVE GUIDA PER L'USO DELL'ASCIUGATRICE</b>	<b>24</b>
Accensione resistenza aggiuntiva (heater 2)	10		
<b>PULIZIA E MANUTENZIONE</b>	<b>11</b>		
Pulizia filtro fibre	11		
Pulizia esterna dell'asciugatrice	11		
Istruzioni originali			

# PRIMA DI UTILIZZARE LA MACCHINA PER LA PRIMA VOLTA

## SELEZIONE DELLA LINGUA

Una volta collegata e avviata la macchina per la prima volta, verrà richiesto di selezionare la lingua del display. Procedere come segue:

1. Ruotare il selettore dei programmi per selezionare una delle seguenti alternative: US English, English, Svenska, Dansk, Norsk, Suomi, Français, Deutsch, Italiano, Espanol, Русский, Nederlands.
2. Premere una volta Stop per salvare l'impostazione.

## ETICHETTE DEI CAPI DA LAVARE

Alcuni materiali non sono adatti all'asciugatura. Controllare e seguire sempre le istruzioni riportate sull'etichetta di lavaggio di ciascun capo. Ulteriori informazioni sono disponibili nel capitolo Consigli e suggerimenti per l'asciugatura.

### **NOTA!**

In fase di avviamento dell'asciugatrice per la prima volta o dopo un lungo periodo di inattività, è possibile udire dei leggeri "colpi". Si tratta di un rumore assolutamente normale che scomparirà dopo pochi carichi.



## AVVERTENZE DI SICUREZZA

### GENERALE



**Prima dell'uso leggete le istruzioni d'uso. Conservate le istruzioni d'uso in un luogo sicuro.**

- L'asciugatrice si può usare anche nei luoghi pubblici.
- Per sicurezza e corretto funzionamento dell'apparecchio, tutti gli interventi e riparazioni devono essere eseguiti dal tecnico specializzato.
- L'asciugatrice si può usare esclusivamente per l'asciugatura della biancheria secondo le istruzioni d'uso.
- Tutti gli interventi e le riparazioni che riguardano il funzionamento e la sicurezza d'apparecchio, può eseguire solo un tecnico specializzato.
- Il cavo danneggiato può sostituire solo l'elettricista.
- Bisogna assicurarsi che durante il funzionamento dell'asciuga biancheria ci sia abbastanza aerazione per evitare di aspirare il fumo dei gas degli altri apparecchi che per il funzionamento usano altri tipi di carburanti.
- Nell'asciugatrice non bisogna asciugare la biancheria non lavata (sporca).
- La biancheria sporca di macchie di olio, acetone, alcol, benzina, cherosene, prodotti per eliminare le macchie, cera e prodotti per eliminare la cera, deve essere prima di essere asciugata nell'asciugatrice, lavata nell'acqua calda con il detersivo.
- Capi che contengono gomma piuma, lattice, parti in gomma, tessuti resistenti all'acqua e tutti i capi ricoperti di gomma -non è consigliato di asciugarli in asciugatrice.
- Utilizzare gli ammorbidenti o i prodotti affini secondo le raccomandazioni dei produttori dei detersivi.
- L'apparecchio possono utilizzare i bambini maggiori di 8 anni come anche le persone con ridotte capacità fisiche e mentali, le persone che hanno perso la memoria oppure con limitate conoscenze ed esperienze - sotto una condizione - di essere sorvegliate ed informate come utilizzare con sicurezza l'apparecchio e quali rischi si corrono.
- Vietare ai bambini di giocare con l'apparecchio.
- Bambini minori di tre anni devono essere allontanati dall'apparecchio oppure strettamente sorvegliati.
- Prima di iniziare l'asciugatura bisogna svuotare le tasche dei capi di biancheria e togliere tutti gli oggetti infiammabili (fiammiferi, accendini).

### SICUREZZA

- Non utilizzare l'asciugatrice per i capi puliti precedentemente chimicamente (sia a casa che nelle lavanderie pubbliche) o per i capi che contengono i residui di sostanze infiammabili.
- L'asciugatrice è protetta dal surriscaldamento con un apparecchio che ferma automaticamente il funzionamento. Questo apparecchio interrompe l'alimentazione elettrica e spegne il funzionamento se rileva la temperatura elevata.
- L'ultimo (conclusivo) ciclo dell'asciugatura prosegue senza utilizzo riscaldatori (il ciclo di raffreddamento) con il quale si raggiunge il raffreddamento graduale dei capi e si evitano i danni alla biancheria.

#### **ATTENZIONE, SUPERFICIE CALDA!**

Durante il funzionamento, la parte posteriore dell'asciugatrice si scalda molto. Lasciatelo raffreddare completamente prima di toccare la parete posteriore.

#### **AVVERTENZA!**

Durante il funzionamento, il primo ciclo finale non va interrotto. Se dovesse succedere, togliete velocemente la biancheria dal cestello e stendetela sul piano per farla raffreddare.

### POSIZIONAMENTO DELL'ASCIUGATRICE

Vedere il capitolo Installazione.

### MATERIALE D'IMBALLO

Dividete il materiale d'imballo secondo le norme e regole locali.

### RICICLAGGIO

Questo apparecchio è prodotto per essere riciclato. Per evitare le ferite alle persone, l'apparecchio prima di essere portato ai centri di raccolta deve essere messo in disfunzione. Per i particolari del riciclo e dello smaltimento vi dovete rivolgere ai servizi locali.



## AVVERTENZE DI SICUREZZA

### SICUREZZA PER BAMBINI

#### AVVERTENZA!

#### NON LASCIATE CHE I BAMBINI GIOCHINO CON L'APPARECCHIO.

- Se lo sportello dell'asciugatrice si apre durante il funzionamento esiste il pericolo di ustioni (la biancheria all'interno è molto calda).
- L'asciugatrice non continua automaticamente il suo ciclo di asciugatura dopo essere stata aperta (nel caso ci si chiudesse all'interno un bambino).

### BLOCCO SICUREZZA DEL FUNZIONAMENTO

Attivando il funzionamento dell'accensione protetta (protezione bambini) potete impedire ai bambini di attivare il funzionamento dell'asciugatrice o di cambiare le sue impostazioni.

Leggere di più nel capitolo "Impostazioni".

### ATTIVAZIONE/DISATTIVAZIONE DELL'AVVIO SICUREZZA.

Per aprire il menu delle impostazioni, procedere come segue:

1. Spegnerla la macchina utilizzando l'interruttore principale di alimentazione.
2. Premere il pulsante Stop e attivare la macchina mediante l'interruttore principale di alimentazione. Premere quindi il pulsante Stop per 5 volte entro 10 secondi.
3. Selezionare l'impostazione che si desidera cambiare, ruotando il selettore dei programmi.
4. Premere una volta il pulsante Stop.
5. Cambiare e salvare l'impostazione come descritto sotto.
6. Per ritornare al menu dei programmi, premere il pulsante Start.

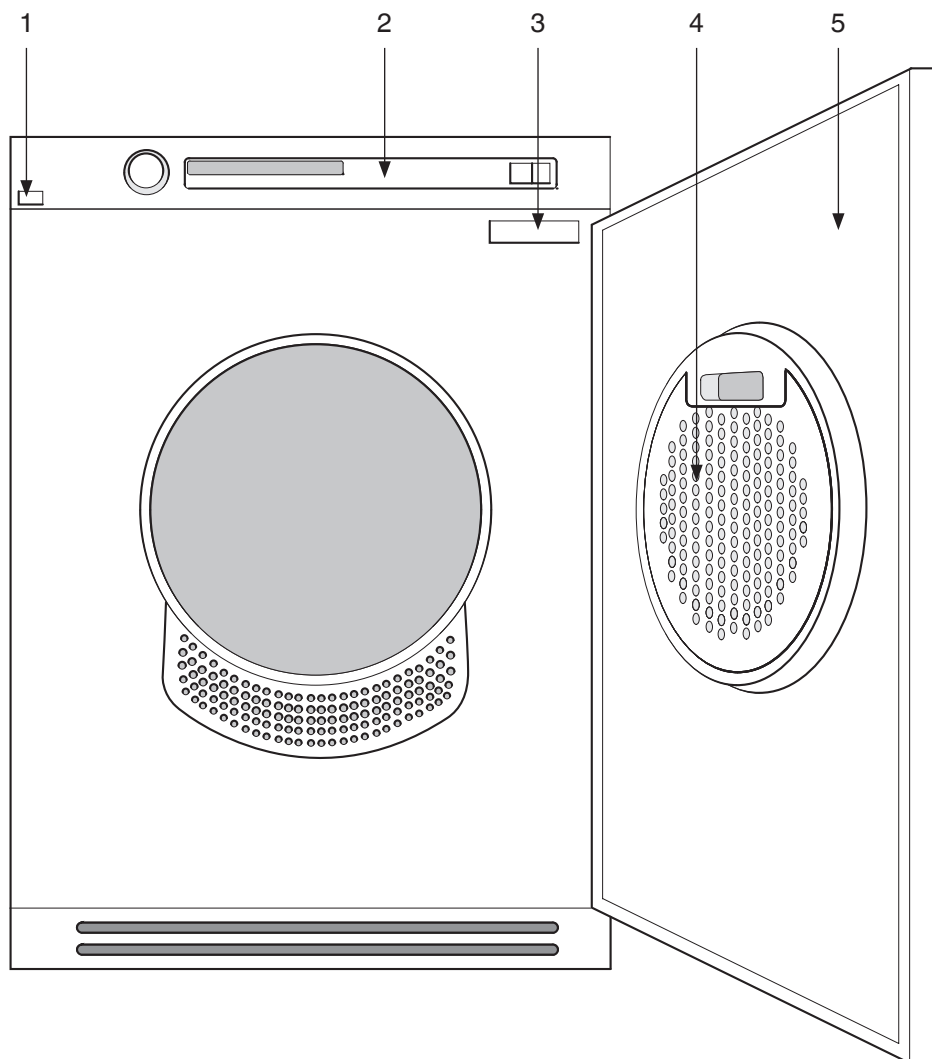
Per evitare che i bambini avviino la macchina, è possibile attivare l'opzione Avvio sicurezza.

1. Ruotare il selettore dei programmi e selezionare Avvio sicurezza On o Avvio sicurezza Off.
2. Premere una volta il pulsante Stop per salvare l'impostazione.

È possibile disattivare temporaneamente l'opzione Avvio sicurezza premendo contemporaneamente i pulsanti Start e Stop.

L'opzione Avvio sicurezza viene disattivata per 3 minuti.

## DESCRIZIONE DELL'ASCIUGATRICE



1. Interruttore principale di alimentazione
2. Pannello
3. Targhetta con l'indicazione del tipo

4. Filtro residui
5. Sportello esterno

# CONSIGLI E ISTRUZIONI PRIMA DELL'INIZIO D'ASCIUGATURA

In seguito troverete alcune istruzioni che potranno esserVi utili prima di iniziare con l'asciugatura.

## LA BIANCHERIA E' STATA CENTRIFUGATA?

La biancheria che volete asciugare nell'asciugatrice deve essere precedentemente centrifugata con almeno 1000 giri di centrifuga. Più alti sono i giri della centrifuga, maggiore è il risparmio d'energia elettrica e di tempo d'asciugatura.

## I MATERIALI CHE SI POSSONO ASCIUGARE NELL'ASCIUGATRICE

Questo simbolo significa che il materiale è adatto per l'asciugatura nell'asciugatrice. I tessuti che sopportano meglio l'asciugatura sono cotone, spugna e tessuti sintetici.

Questi tipi di tessuti saranno più morbidi e leggeri dopo l'asciugatura nell'asciugatrice che se fossero asciugati all'aperto.

### NOTA!

L'asciugatrice non interferisce sull'usura dei tessuti e delle fibre. Le fibre si depositano sul filtro poiché contengono i residui di povere e altre fibre che si accumulano durante l'uso dei capi.

## I MATERIALI CHE NON SI POSSONO ASCIUGARE NELL'ASCIUGATRICE

Questo simbolo significa che il materiale non è adatto per l'asciugatura nell'asciugatrice. Alcuni materiali possono sciogliersi o provocare l'incendio se sono esposti alle alte temperature, mentre altri tipi di tessuti possono deformarsi o accorciarsi.

Nell'asciugatrice non potete asciugare anche:

- materiali che portano la dicitura "non asciugare vicino ai fonti di calore";
- vestiti trattati chimicamente a casa;
- plastica espansa;
- materiali di fibre di vetro;
- lana non va asciugata nell'asciugatrice perchè si può rovinare.

## ELETTRICITA' STATICA

Il pericolo di elettricità statica che si crea alla fine dell'asciugatura nell'asciugatrice, può essere diminuita se:

- durante il lavaggio usate l'ammorbidente;
- aspettate cinque minuti prima di estrarre la biancheria dal cestello dell'asciugatrice.

### NOTA:

Il programma d'asciugatura può essere interrotto tenendo premuto il tasto Stop per 3 secondi o semplicemente aprendo lo sportello dell'asciugatrice. Il programma si interrompe in tutti i due casi e ricomincia dall'inizio se lo riattivate. Se non volete continuare con l'asciugatura, dovete estrarre la biancheria dall'asciugatrice e stenderla sul piano per farla raffreddare.



## ASCIUGATURA BIANCHERIA

In seguito, troverete le istruzioni dettagliate che descrivono passo per passo il procedimento d'asciugatura con la quale raggiungerete i risultati migliori.

### DIVISIONE DELLA BIANCHERIA

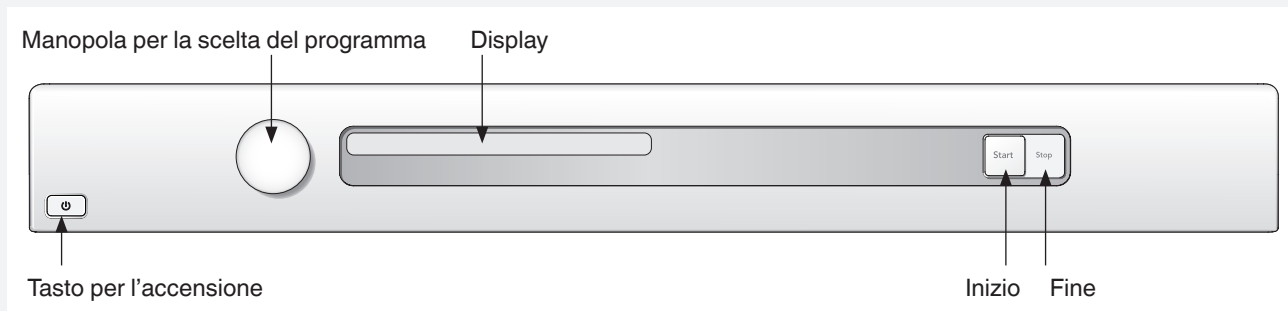
I risultati migliori d'asciugatura si ottengono, se i capi della biancheria che si asciugano insieme siano fatti di stessi materiali.

Chiudete le cerniere e i bottoni, legate i nastri e chiudete le cinture - dividete pezzi singoli e scegliete l'asciugatura adeguata.

Premere il tasto principale per l'accensione, il display s'illumina.

Aprire lo sportello, inserite la biancheria e chiudete lo sportello.

### SCELTA DEL PROGRAMMA D'ASCIUGATURA ADEGUATO



Girando la manopola per la scelta dei programmi scegliete il programma d'asciugatura adeguato. La scelta appare nella finestrella del display.

Consigli per l'uso dei singoli programmi:

I programmi Auto Extra Dry (molto asciutto), Auto Dry (asciutto) e Auto Normal Dry (asciutto normale) hanno due possibilità d'impostazioni di temperatura: la temperatura normale e la temperatura più bassa per capi delicati.

#### Auto Extra Dry (Perfett. asc. autom.)

Temperatura normale. Questo è un programma per la biancheria che fa fatica ad asciugarsi come i pantaloni di jeans con le grosse cuciture.

#### Auto Dry (Asciutto secco)

Temperatura normale. In questo programma la resistenza si spegne automaticamente quando i sensori captano che la biancheria si è asciugata fino ad un certo punto, ma non completamente. Questo programma spegne la resistenza un pò più tardi del programma Auto Normal Dry. Consigliamo che testandolo scegliete cosa desiderate di più.

#### Auto Normal Dry (Asciutto normale)

Temperatura normale. In questo programma la resistenza si spegne automaticamente quando i sensori captano che la biancheria si è asciugata fino ad un certo punto, ma non completamente. Programma Auto Dry spegne la resistenza un pò più tardi del programma Auto Normal Dry. Consigliamo che testandolo scegliete cosa desiderate di più.

#### Auto extra dry (Perfett. asc. autom.) (Bassa temperatura)

Risparmio energetico. Questo è un programma per la biancheria che fa fatica ad asciugarsi come i pantaloni di jeans con le grosse cuciture.

#### Auto dry (Asciutto secco) (Bassa temperatura)

Temperatura normale. In questo programma la resistenza si spegne automaticamente quando i sensori captano che la biancheria si è asciugata fino ad un certo punto, ma non completamente. Questo programma spegne la resistenza un pò più tardi del programma Auto Normal Dry. Consigliamo che testandolo scegliete cosa desiderate di più.

#### Auto normal dry (Asciutto normale) (Bassa temperatura)

Temperatura normale. In questo programma la resistenza si spegne automaticamente quando rileva che la biancheria si è asciugata fino ad un certo punto, ma non è del tutto asciutta. Il programma Auto Dry (asciutto) spegne la resistenza alcuni istanti dopo che nel programma Auto Normal Dry. Consigliamo che testandolo scegliete cosa desiderate di più.

#### Auto iron dry (Asciutto da stiro) (Bassa temperatura)

In questo programma la resistenza si spegne automaticamente quando rileva che la biancheria è ancora abbastanza umida per poter essere stirata.





## ASCIUGATURA BIANCHERIA

### PREMETE IL TASTO PER ATTIVARE IL PROGRAMMA D'ASCIUGATURA (START)

#### Tempo rimanente di asciugatura

Alcuni minuti dopo l'attivazione, sul display appare il tempo necessario per l'asciugatura. Per esempio, se appare la scritta »1:35« significa che per l'asciugatura della biancheria saranno necessari 1 ora e 35 minuti. Se avete scelto anche la funzione Anti Crease (contro stropicciamento) vuol dire, che il cestello continuerà a girare circa 3 secondi ogni minuto per altre due ore dopo la fine del programma d'asciugatura. Il tempo effettivo d'asciugatura può essere anche più lungo del tempo mostrato sul display. In questi casi sul display appare la scritta »0:15« finché l'asciugatura non finisce. Se invece avete scelto l'opzione Time Saver (risparmio di tempo) la scritta sul display sarà la seguente »0:05«. Il programma d'asciugatura o del funzionamento dell'apparecchio potete interrompere tenendo premuto per 3 secondi il tasto Stop oppure potete semplicemente aprire lo sportello dell'asciugatrice. In tutti e due i casi il funzionamento dell'asciugatrice s'interrompe e dopo un nuovo avvio, parte dall'inizio.

#### NOTA!

Il programma di asciugatura non può essere cambiato se avete girato la manopola per la scelta dei programmi in un'altra posizione solo dopo l'inizio del programma scelto.

### FINE DEL PROGRAMMA D'ASCIUGATURA

Quando il programma d'asciugatura termina il suo ciclo, sul display appare la scritta 'Done' (finito). Se avete scelto la funzione Anti Crease (contro stropicciamento) il cestello continuerà a girare per tre secondi ogni minuto – per altre due ore dopo la fine dell'asciugatura.

#### Illuminazione

Passati due minuti dalla fine del programma d'asciugatura, l'illuminazione dei tasti passa nella modalità di risparmio. Se volete attivare l'asciugatrice, girate la manopola per la scelta del programma d'asciugatura.

#### NOTA!

Dopo ogni ciclo d'asciugatura dovete pulire il filtro che raccoglie le fibre (pelucchi) sullo sportello. I dettagli sono descritti nel capitolo Pulizia e Manutenzione.

#### ⚠ AVVERTENZA!

Se il filtro che raccoglie le fibre (pelucchi) si intasa, l'apparecchio attiva la funzione automatica di protezione del surriscaldamento. Pulite il filtro, aspettate che l'asciugatrice si raffreddi del tutto e dopo cercate di aviarla di nuovo. Se l'asciugatrice non si avvia, chiamate il Servizio d'assistenza.

#### Alla fine del ciclo d'asciugatura

Turn off the main power switch. Remove the clothes and close the door to prevent small children from climbing into the machine.

## IMPOSTAZIONI FUNZIONI AGGIUNTIVE

### L'ASCIUGATRICE OFFRE LA SCELTA DELLE SEGUENTI IMPOSTAZIONI

- scelta della lingua
- blocco di protezione per bambini
- volume delle avvertenze vocali
- resistenza 2

### REGIME DELLA SCELTA DELLE IMPOSTAZIONI

Il menu per le impostazioni si apre nel seguente modo:

1. Con il tasto principale per accensione/spegnimento spegnete l'asciugatrice.
2. Premere il tasto per fermare il funzionamento (Stop) ed accendete l'asciugatrice con il tasto principale per accensione/spegnimento. Dopo premete il tasto (Stop) per fermare il funzionamento per cinque volte in 10 secondi.
3. Girando la manopola per la scelta dei programmi scegliete le impostazioni che volete cambiare.
4. Premere una volta il tasto per fermare il funzionamento (Stop).
5. Le impostazioni cambiate vanno memorizzate come descritto sotto.
6. Premendo il tasto Stop tornate nel menu dei programmi.

### VOLUME SEGNALE ACUSTICO

1. Girando la manopola per la scelta dei programmi scegliete l'impostazione Buzzer On (segnale acustico acceso) o Buzzer Off (segnale acustico spento). Dipende dal fatto, se volete essere avvertiti dal segnale acustico della fine dell'asciugatura o /e degli errori nel funzionamento.
2. L'impostazione va salvata premendo una volta il tasto (Stop).

### SCELTA DELLA LINGUA

Quando l'asciugatrice sarà collegata per la prima volta alla rete elettrica e sarà messa in funzione, sul display vi apparirà la scelta della lingua.

Fate il seguente:

1. Girando la manopola per la scelta dei programmi scegliete una delle lingue offerte: americano, inglese, inglese europeo, svedese, danese, norvegese, finlandese, francese, tedesco, italiano, spagnolo, russo, olandese.
2. Per salvare l'impostazione premete una volta il tasto per fermare il funzionamento (Stop).

### PROTEZIONE BAMBINI

Questa funzione di protezione va attivata per impedire ai bambini l'accensione accidentale d'asciugatrice.

1. Girando la manopola per la scelta dei programmi scegliete l'impostazione Child-Safe Start On (Protezione bambini accesa) o Child-Safe Start Off (Protezione bambini spenta).
2. L'impostazione va salvata premendo una volta il tasto (Stop).

La funzione della Protezione bambini potete spegnere momentaneamente se premete contemporaneamente i tasti per avviare e per spegnere l'asciugatrice (Start e Stop). La funzione Protezione bambini si spegnerà per la durata di tre minuti.

### ACCENSIONE RESISTENZA AGGIUNTIVA (HEATER 2)

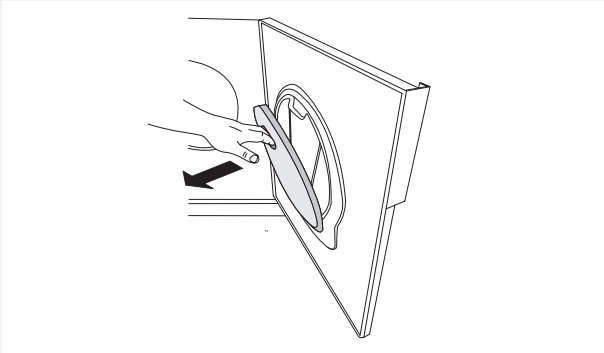
1. Girando la manopola per la scelta dei programmi scegliete l'opzione "Heater 2 On" (resistenza aggiuntiva accesa) 3000W/16A, o "Heater 2 Off" (resistenza aggiuntiva spenta) 1950W/10A. Così facendo, aumentate o diminuite la potenza del riscaldamento.
2. L'impostazione va salvata premendo una volta il tasto per fermare il funzionamento (Stop).

## PULIZIA E MANUTENZIONE

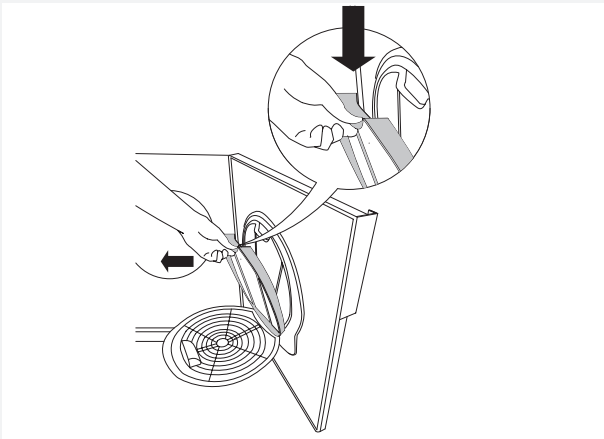
### PULIZIA FILTRO FIBRE

Il filtro per raccoglimento fibre sullo sportello deve essere pulito dopo ogni asciugatura.

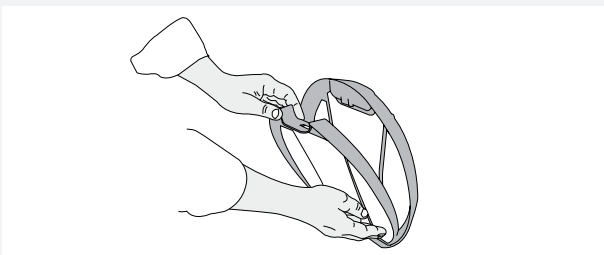
1. Prendete con la mano la maniglia del coperchio del filtro e tiratelo verso di se per aprire la carcassa del filtro.



2. Aprire il filtro per le fibre. Premere con pollice sul bordo della carcassa (come nel disegno) e estrarre il filtro.



3. Togliere con la mano o con un panno morbido le fibre accumulate sul filtro. Se necessario usate una spugna umida ed un pò di detersivo per i piatti per togliere le fibre. Asciugare il filtro completamente.



4. Rimettere il filtro nella sua sede e chiudetelo prima di chiudere lo sportello dell'asciugatrice.

### PULIZIA ESTERNA DELL'ASCIUGATRICE

La parte esterna dell'apparecchio ed il pannello di comando vanno puliti con una spugna umida. Non usate i solventi perchè possono danneggiare la carcassa dell'apparecchio. Nello stesso modo per la pulizia esterna non dovete utilizzare i getti d'acqua.

#### NOTA!

Non permettete che intorno all'apparecchio ci sia l'accumulo di polvere – lo spazio circostante deve essere sempre pulito e fresco; polvere, umidità e calore aumentano il tempo d'asciugatura.

## ELIMINAZIONE ERRORI NEL FUNZIONAMENTO

### NOTA!

Nel momento di primo avvio d'asciugatrice o dopo fermo d'asciugatrice da un pò di tempo, potete sentire un suono vibrante che dopo poche asciugature sparirà. E' un fenomeno normale.

### NON POTETE AVVIARE L'ASCIUGATRICE

#### Verificate se:

- Lo sportello d'apparecchio sia chiuso correttamente;
- L'interruttore principale dell'accensione/spegnimento sia acceso
- L'opzione d'avvio posticipato è stato scelto. Questa funzione può essere disattivata tenendo premuto il tasto (Stop) per 3 secondi;
- Il cavo di collegamento sia inserito nella presa;
- I fusibili sono funzionanti.
- che non si sia attivato l'interruttore di surriscaldamento.

### ⚠ AVVERTENZA!

Se il filtro per le fibre non si pulisce regolarmente, può succedere che l'apparecchio si surriscalda e si attiva automaticamente l'interruzione del funzionamento delle resistenze (per la temperatura troppo elevata) . Il cestello dell'asciugatrice continuerà a girare finchè l'apparecchio non si raffredderà completamente.

Chiamate il servizio d'assistenza se:

- Sul display appare il simbolo dell'errore riguardo il riscaldamento;
- Sul display appare spesso il tempo massimo d'asciugatura, ma la biancheria non è asciutta.

### LA MACCHINA PERDE TUTTA LA POTENZA DURANTE UN PROGRAMMA

L'interruttore di surriscaldamento spegne l'asciugatrice se la temperatura risulta eccessiva, p. es. se la polvere ha ostruito il filtro dei residui di tessuto.

- Pulire il filtro residui.
- Attendere che la macchina si sia raffreddata prima di riprovare ad avviarla. Se ancora non si avvia: contattare il reparto Assistenza.

### TEMPO D'ASCIUGATURA TROPPO LUNGO

- Verificare se il filtro per le fibre (posto nello sportello) è otturato. Leggere il capitolo Pulizia e manutenzione dell'asciugatrice.

### COMUNICAZIONI SUGLI ERRORI

- Se sul display appare spesso il simbolo del tempo massimo d'asciugatura vi invitiamo di leggere il paragrafo Tempo d'asciugatura troppo lungo.
- Se sul display appare la scritta »Pulire il filtro per le fibre« bisogna pulirlo.
- Se sul display appare la scritta »Errore termostato« - chiamate il servizio d'assistenza.
- Le comunicazioni sugli errori si cancellano premendo il tasto per fermare il funzionamento (Stop).



## INFORMAZIONI TECNICHE

### DATI TECNICI

Altezza:	850 mm
Larghezza:	595 mm
Profondità:	745 mm
Peso (netto):	40 kg
Volume del cilindro:	145 l
Capacità massima:	8 kg
Velocità rotazione cestello:	50-55 giri/min
Livello del rumore:	sotto il 70 dB (A)
Tensione:	vedi la targhetta con i dati
Materiale del cestello:	acciaio inox
Materiale carcassa:	acciaio zincato a caldo e verniciato a polvere o acciaio inox
Posizionamento:	da solo o combinato

Metodo di misurazione rumore: IEC 60 704-2-6.

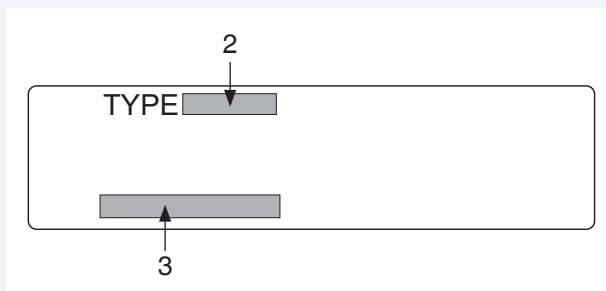
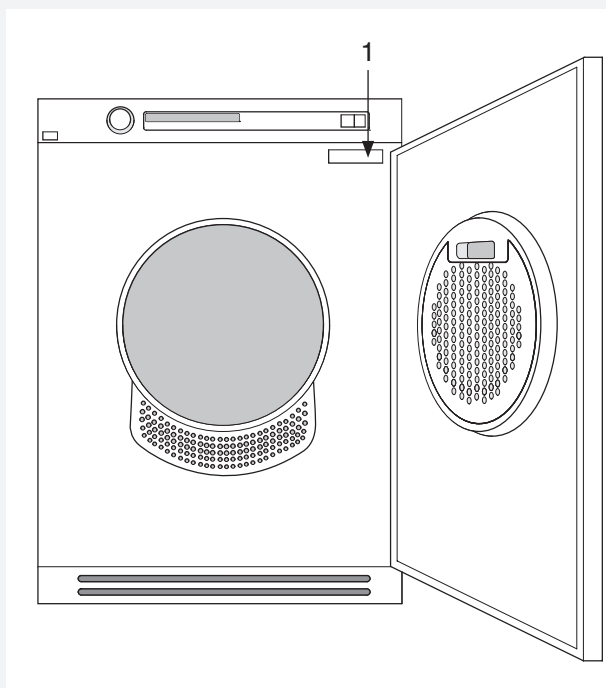
## INTERVENTI D'ASSISTENZA

### PRIMA DI CHIAMARE IL SERVIZIO D'ASSISTENZA

Leggere il capitolo «Eliminazione errori durante il funzionamento» e «Pulizia e manutenzione» asciugatrice e verificate se potete eliminare da soli l'errore. Se dovete chiamare il servizio d'assistenza – preparate, prima di effettuare la chiamata tutti i dati della vostra asciugatrice: modello, tipo e numero di serie. La dicitura del modello d'apparecchio (1) troverete nella prima pagina delle istruzioni e sul pannello frontale d'apparecchio. La dicitura del tipo (2) come anche il numero di serie (3) troverete sulla targhetta che si trova nella parte anteriore d'asciugatrice, all'interno dello sportello.

#### NOTA!

Per qualsiasi intervento o manutenzione di questo apparecchio bisogna utilizzare i pezzi di ricambio originali.



#### NOTA!

L'intervento o le contestazioni per un collegamento ed uso errato non sono l'oggetto di garanzia. Le spese di riparazione copre il cliente.

# INSTALLAZIONE

L'asciugatrice può stare da sola ma può anche essere installata sopra la lavatrice. Non dimenticare che l'asciugatrice emana calore, quindi il luogo in cui viene collocata non deve essere troppo piccolo. Se lo spazio è insufficiente, a causa della quantità limitata di aria, l'asciugatura richiede più tempo.

## ATTENZIONE!

- Tutti i cavi elettrici devono essere collegati da un esperto qualificato.
- Non installare l'apparecchio dietro le porte che possono essere chiuse a chiave, dietro porte scorrevoli o con cardini sul lato opposto dello sportello dell'asciugatrice.
- Le fessure di ventilazione sul fondo ovvero nella base dell'asciugatrice non devono essere ostacolate da tappeti o simili.

## CONSIGLIO!

Per una migliore ventilazione, lasciare la porta della stanza in cui si trova l'asciugatrice aperta.

## A. COLLOCAZIONE AUTONOMA

Si può collocare l'asciugatrice accanto alla lavatrice. Tra i due apparecchi ci devono essere almeno 5 mm di spazio.

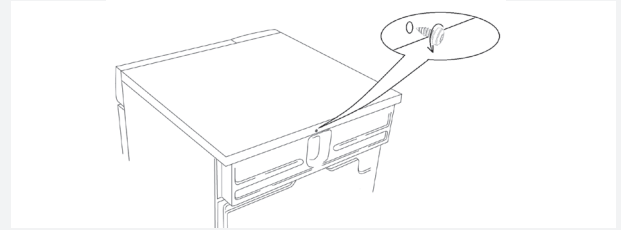
Se l'utente ha il problema che l'apparecchio scivola su superfici lisce, bisogna sistemare nei piedini dell'asciugatrice le basi in plastica antiscivolo che aderiscono bene al pavimento

## B. COLLOCAZIONE SOPRA LA LAVATRICE

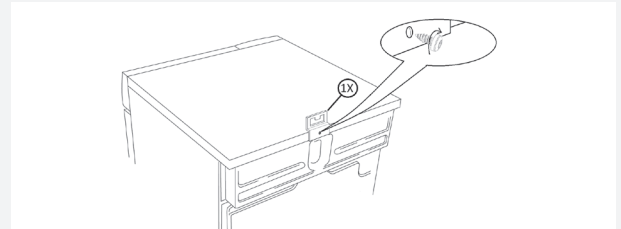
L'asciugatrice può essere collocata anche sopra la lavatrice IMESA. In questo caso, utilizzare il kit per tale sistemazione (la prolunga per i piedi dell'asciugatrice e i dispositivi per evitare il ribaltamento) che viene allegato all'apparecchio. Nella busta che si trova nell'oblò dell'asciugatrice ci sono due piedi di gomma e due sostegni antiribaltamento.

## SISTEMAZIONE DELL'APPARECCHIO SOPRA LA LAVATRICE:

1. Svitare la vite sul retro della lavatrice IMESA, come mostrato nella figura.



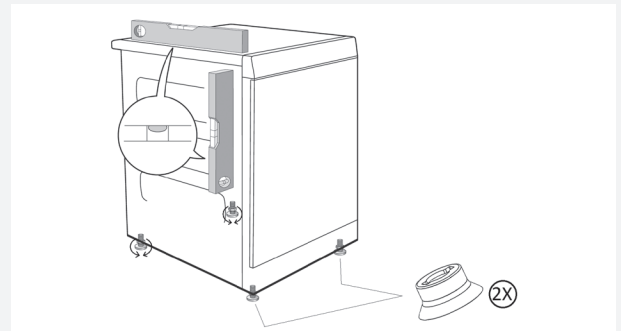
2. Fissare il dispositivo antiribaltamento con le viti, come mostrato nella figura.



3. Prendere dalla busta l'altro dispositivo antiribaltamento e fissarlo con due viti nella asciugatrice, come mostrato nella figura.

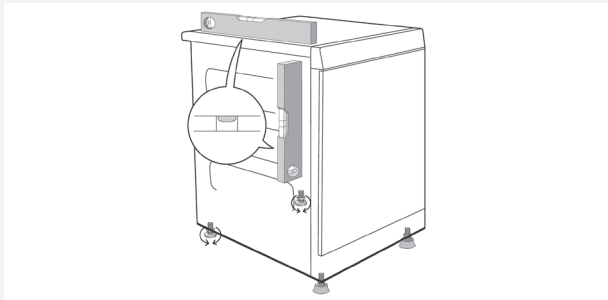


4. Sistemare i due piedini in gomma sui piedini davanti dell'asciugatrice.

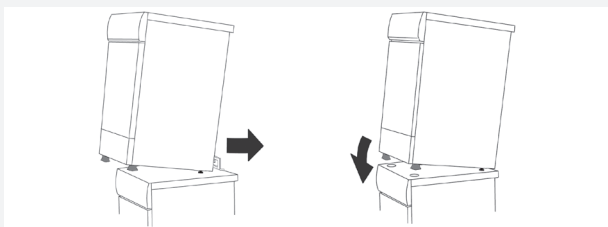


5. Avvitare o svitare i due piedini anteriori dell'apparecchio fino a quando l'apparecchio non è completamente dritto orizzontalmente sia a terra che sulla lavatrice.

## INSTALLAZIONE

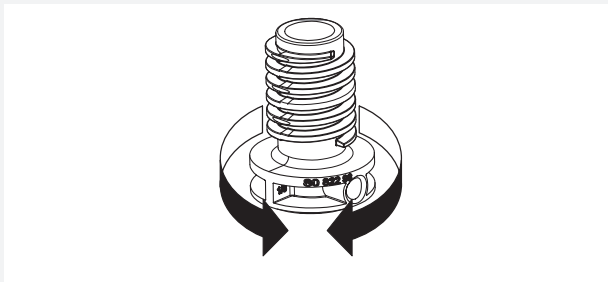
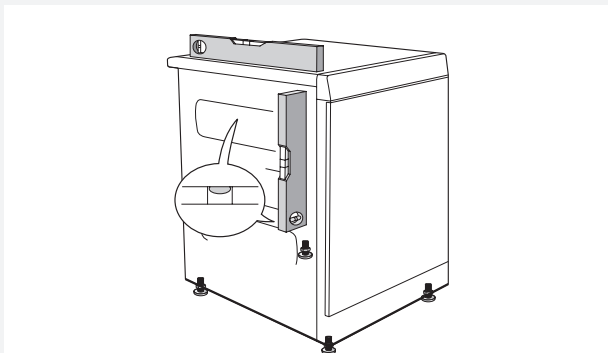


6. Spingere l'apparecchio fino ai sostegni antibaltamento. Quando l'apparecchio viene spinto all'indietro, accertarsi che la sua parte anteriore sia alzata da 50 fino a 150 mm.



### SISTEMAZIONE DEI PIEDINI

Avvitare o svitare i piedini fino a quando l'asciugatrice non sia in una posizione completamente orizzontale sia a terra che sulla lavatrice.





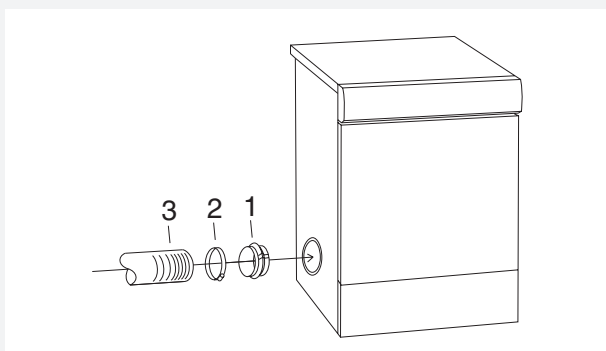
# INSTALLAZIONE

## DEVIAZIONE DELL'ARIA

L'aria emessa dalla asciugatrice deve essere eliminata tramite un tubo di sfiato in uno spazio per l'aria emessa o all'aperto.

## COLLEGAMENTO CON L'ASCIUGATRICE

L'aspiratrice ha tre opzioni per la deviazione dell'aria di sfiato: sul retro, sulla parte destra e sulla parte sinistra. Al momento della consegna, uno dei tre fori è aperto. I restanti due sono coperti. L'asciugatrice è dotata di un connettore (1), di una fascia di plastica (2) e di un tubo di ventilazione (3).

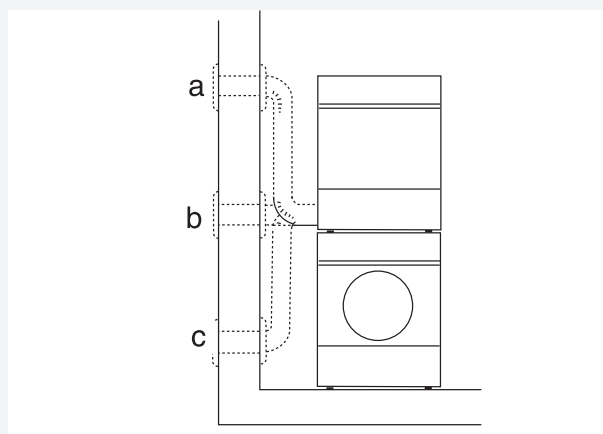


### Installare il sistema di deviazione dell'aria di scarico come segue:

1. Sistemare il tubo per la deviazione dell'aria al connettore e fissarlo con la fascia di plastica.
2. Se si desidera collegare il tubo di sfiato in un altro foro e non in quello che è già aperto, rimuovere il coperchio di plastica.
3. Connettere il tubo di sfiato nel foro.
4. Riposizionare il coperchio sul foro rimasto aperto.

## COLLEGAMENTO ALLO SPAZIO DI EMISSIONE DELL'ARIA

Il tubo di sfiato deve essere collegato con il percorso più breve e più lineare possibile ad uno spazio per l'emissione dell'aria. Se il tubo è troppo lungo, tagliatelo alla lunghezza giusta. Il tubo, se occorre, può essere prolungato fino a 8 metri di lunghezza (diametro interno 102 mm). Se è necessario un tubo più lungo, il diametro interno deve essere maggiore per mantenere inalterata la capacità di ventilazione dell'asciugatrice. Qualsiasi curvatura del tubo deve essere il più possibile graduale. Sono possibili al massimo quattro piegamenti a 90° gradi. Più sono le piegature, peggiori prestazioni avrà il ventilatore dell'asciugatrice.



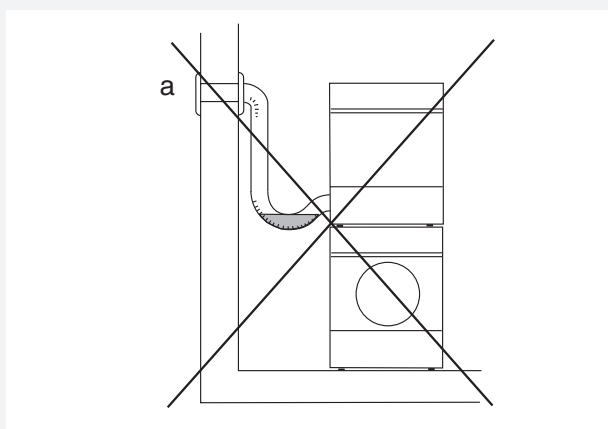
### ATTENZIONE!

Non far emettere l'aria dall'asciugatrice negli spazi destinati allo scarico dei gas prodotti dalla combustione di gas o altri combustibili.

## INSTALLAZIONE

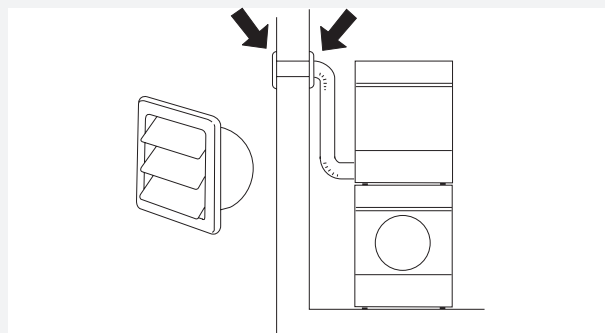
### SISTEMAZIONE IN UN AMBIENTE CALDO

Quando si installa l'asciugatrice in un ambiente piccolo con umidità relativamente alta in cui la temperatura supera i 25°C, vi è il rischio che si accumuli la condensa nel punto in cui il tubo è piegato, ostacolando il flusso di aria e ciò causa un peggioramento dell'efficienza di asciugatura. Per evitare la formazione di condensa, posizionare il tubo in modo che dall'asciugatrice fino allo spazio di ventilazione non salga (a), bensì sia orizzontale (b) o che abbia una pendenza verso il basso (c).



### ACCESSORI

Se il tubo di sfiato è collegato ad un foro nel muro, è possibile impedire l'afflusso di aria fredda installando una griglia di aerazione. La griglia può essere installata all'esterno o all'interno.



Se nell'ambiente vi è una sola apertura di ventilazione, è necessario installare un dispositivo per regolare la corrente d'aria.



Tutti questi dispositivi possono essere acquistati presso il vostro rivenditore.



## INSTALLAZIONE

### COLLEGAMENTO ALLA RETE ELETTRICA

L'apparecchio va collegato alla rete elettrica con il cavo di collegamento che va inserito nella presa da muro (con la messa a terra). La presa deve essere posizionata all'esterno dell'area di posizionamento /incasso che viene coperto dall'apparecchio e deve essere sempre raggiungibile.

### DATI D'ALIMENTAZIONE

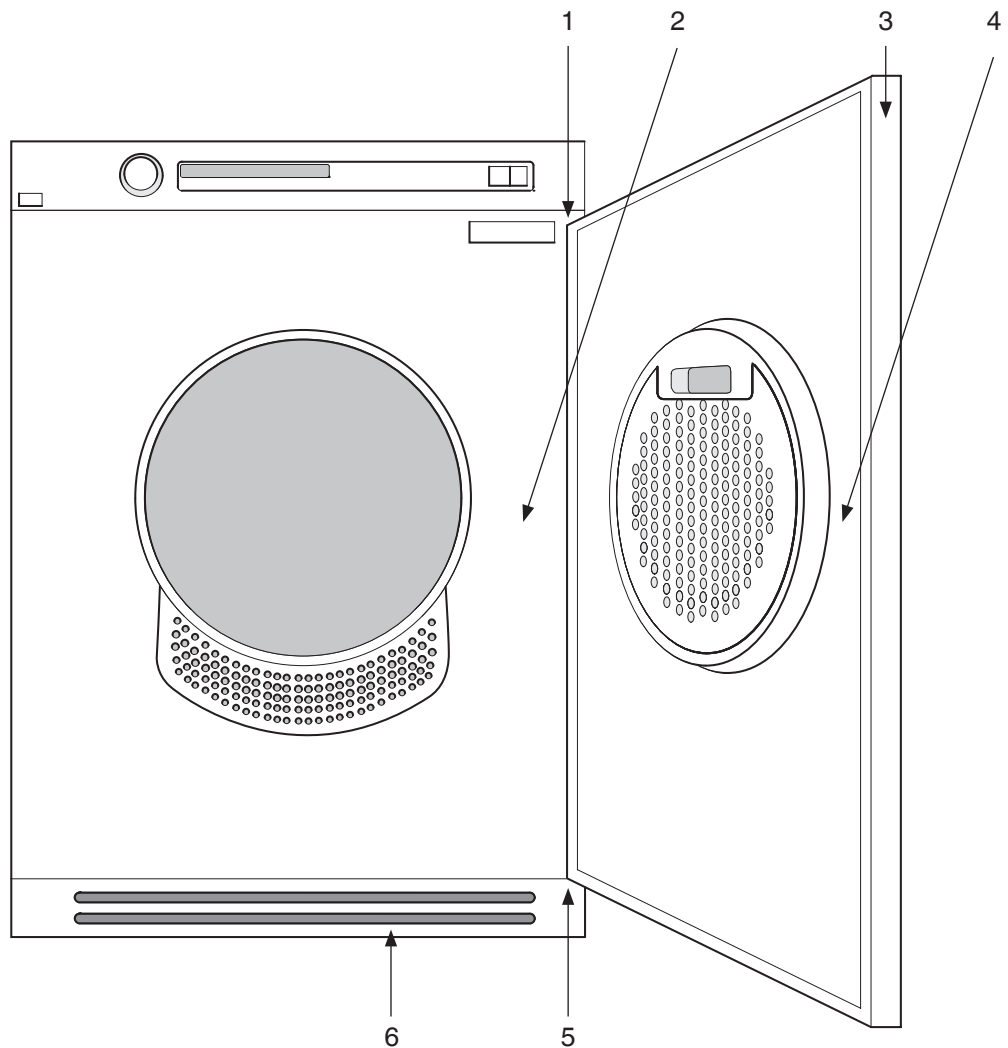
- 230 V, monofase, 16A
- 50 Hz
- Potenza di riscaldamento 3000 W
- Usate il tipo di fusibile a spegnimento A

### INTERRUTTORE

L'operazione dell'interruttore va fatta dal tecnico elettricista.

Vedi capitolo Impostazioni.

## INVERSIONE DELL'APERTURA DELLO SPORTELLO



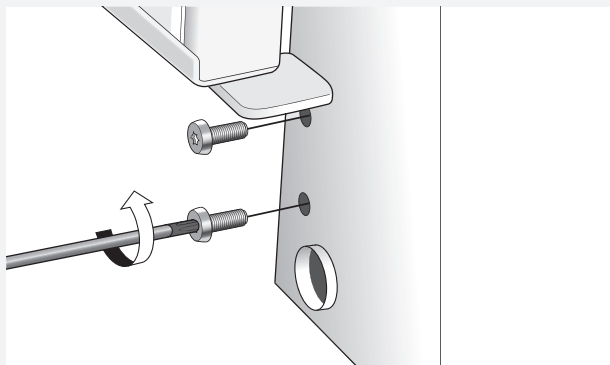
1. Perni cerniere (superiore ed inferiore)
2. Pannello anteriore
3. Tappi in plastica (sui bordi superiori ed inferiori)
4. Maniglia di chiusura
5. Cerniere sportello (sinistra + destra parte)
6. Sostegno

## INVERSIONE DELL'APERTURA DELLO SPORTELLO

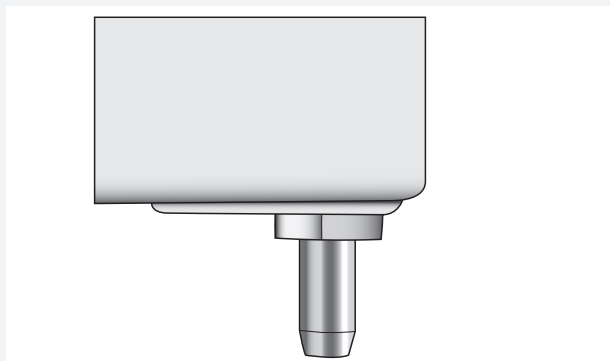
Il senso d'apertura dello sportello potete scegliere da soli.

Quest'ultimo può essere cambiato da voi stessi se seguite i seguenti passaggi:

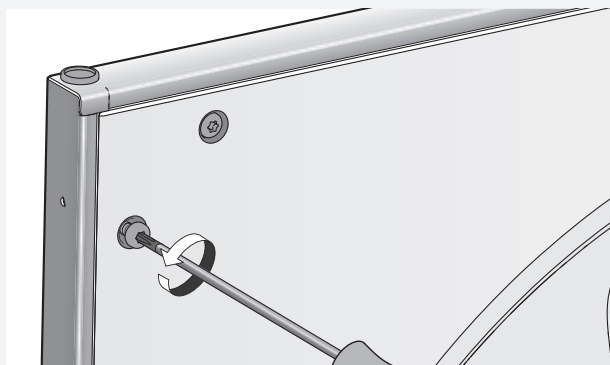
1. Togliere il sostegno.
2. Togliere le cerniere, due viti.



3. Alzare lo sportello e toglietelo. In questa operazione tenete lo sportello nella parte inferiore.
4. Togliete le chiusure dello sportello (superiore ed inferiore) e fissate nella parte opposta dell'apparecchio. Fissate di nuovo le cerniere.

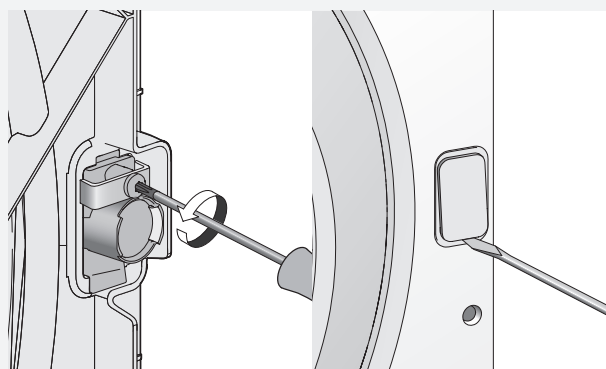


5. Svitare le viti (in totale sono 13) dalla parte interna dello sportello.



6. Svitare la parte interna dello sportello (tirare in giù ed alzate).

7. Spostate la maniglia (serratura magnetica) e la piastra di copertura. Svitare la vite con la quale è avvitata la maniglia (serratura magnetica) e dopo con il cacciavite piatto staccate la piastra di copertura. La maniglia (serratura magnetica) ed il coperchio vanno fissati nella parte opposta.



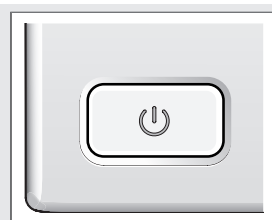
8. Rimontare la parte interna dello sportello e fissatelo con le viti (sono 13).
9. Spostate i tappi in plastica nella parte superiore ed inferiore dello sportello. Per poterli togliere utilizzate il cacciavite piatto.
10. Svitare le due viti con le quali è fissata la maniglia dello sportello. Spingete fuori dalle aperture delle viti i due tappi in plastica. Fissare con le due viti la maniglia dello sportello nella parte opposta ed inserire i tappi in plastica nelle aperture rimaste scoperte.
11. Fissate lo sportello svitando leggermente le viti delle cerniere, fissate lo sportello e chiudetelo. Dopodiché fissate le cerniere.

Alla fine fissate di nuovo il sostegno.





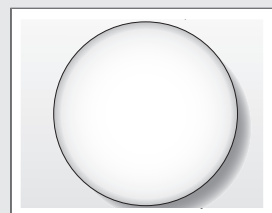
## BREVE GUIDA PER L'USO DELL'ASCIUGATRICE



1.

PREMETE IL TASTO ACCENSIONE/SPEGNIMENTO D'ASCIUGATRICE

Inserite la biancheria e chiudete lo sportello.



2.

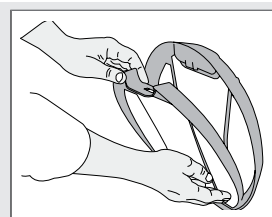
SCEGLIETE IL PROGRAMMA D'ASCIUGATURA E POSSIBILI FUNZIONI AGGIUNTIVE

Girate la manopola per la scelta dei programmi d'asciugatura.



3.

PREMETE IL TASTO PER ACCENSIONE ASCIUGATURA (START)



4.

IL PROGRAMMA ASCIUGATURA HA CONCLUSO IL CICLO

Quando il ciclo d'asciugatura si è concluso sul display appare la scritta »End«.

Pulite il filtro posto sullo sportello (fibre) dopo ogni asciugatura.

Spegnete l'interruttore principale accensione/spegnimento.

Chiudete lo sportello.

Ci riserviamo il diritto di apportare modifiche.