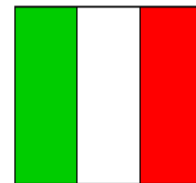


BETA 3

TPA

*Manuale uso
e
manutenzione*



**ITALIANO
ADN 042**



<i>Prodotto</i>	Generatore di vapore – BETA 3 Tavolo da stiro – T.P.A.
<i>Anno</i>	2006
<i>Certificazione</i>	CE

CONTENUTI

1	INTRODUZIONE	9	PRECAUZIONI D'USO
2	DESCRIZIONE GENERALE	10	CONTROINDICAZIONI D'USO
3	IDENTIFICAZIONE DELLA MACCHINA	11	SCHEMI ELETTRICI
4	CARATTERISTICHE TECNICHE	12	PROCEDURE DI MANUTENZIONE
5	COMPONENTI DELLA MACCHINA	13	SMALTIMENTO
6	IMBALLAGGIO E INSTALLAZIONE DELLA MACCHINA	14	INFORMAZIONI D'ORDINE RICAMBI
7	ISTRUZIONI PER L'USO	15	MOVIMENTAZIONE E TRASPORTO
8	PROBLEMI E SOLUZIONI	16	GARANZIA

1 INTRODUZIONE

Il presente manuale d'uso e manutenzione è riferito al generatore di vapore "Beta 3" ed al tavolo da stiro "T.P.A."

E' possibile ottenere l'ultima versione richiedendola all'Ufficio Tecnico Commerciale.

Il presente manuale di uso e manutenzione contiene informazioni importanti per la salvaguardia della salute e della sicurezza del personale che intende utilizzare quest'apparecchiatura.

E' necessario leggere con attenzione questo manuale e conservarlo con cura affinché sia sempre disponibile agli operatori che intendono consultarlo.

La società declina ogni responsabilità per danni a persone o cose, in caso di non osservanza di quanto previsto dal presente manuale.

Eventuali modifiche alle parti componenti del sistema o diverse destinazioni d'uso dello stesso o di sue parti senza autorizzazione scritta della ns. società, sollevano la stessa da ogni responsabilità per danni a persone e/o cose e la liberano dal vincolo della garanzia.

2 DESCRIZIONE GENERALE

Il Beta 3 è un piccolo generatore di vapore elettrico, isolato termicamente con caldaia in alluminio, pressofusa, alimentazione d'acqua manuale. Viene generalmente utilizzato insieme al T.P.A. che è un tavolo da stiro pieghevole aspirante, con piano riscaldato elettricamente e aspiratore incorporato, oppure sul carrello apposito.

Questa stazione, per il suo funzionamento, utilizza fonti esterne di corrente elettrica.

La macchina è dotata di un ampio piano di lavoro imbottito, piano reggi indumenti, un pannello comandi, un ferro da stiro professionale.

L'utilizzo risulta semplice ed efficace, grazie all'azionamento del piano aspirante con comando a pedale.

Sul pannello frontale è possibile attivare la resistenza del piano aspirante.

3 IDENTIFICAZIONE DELLA MACCHINA

Sulla parte laterale del pannello comandi della macchina è posta una targhetta su cui è riportato il modello, il numero di serie, l'anno di costruzione e la tensione di alimentazione.

4 CARATTERISTICHE TECNICHE

CARATTERISTICHE TECNICHE - BETA 3		
Modello generatore	BETA 3 L 1,8	BETA 3 L4
Alimentazione elettrica	230 V – 1ph / 50 Hz	
Consumo corrente caldaia	1000 W	1650 W
Consumo corrente ferro	800 W	800 W
Capacità caldaia	1,75 Lt	4 Lt
Autonomia	2 / 3 h	5 / 6 h
Pressione vapore	2,6 bar	
Livello di pressione sonora	< 70 dB(A)	
Temperatura di esercizio	+ 5 ÷ + 80 °C	
Umidità di esercizio	90 % max.	
Temperatura di immagazzinamento	- 20 ÷ + 50 °C	
Ingombro netto	230 x 420 x 300 mm.	230 x 420 x 430 mm.
Peso netto	8 Kg	9 Kg
Ingombro lordo (con imballo)	600 x 440 x 450 mm	
Peso lordo (con imballo)	9 Kg	10 Kg

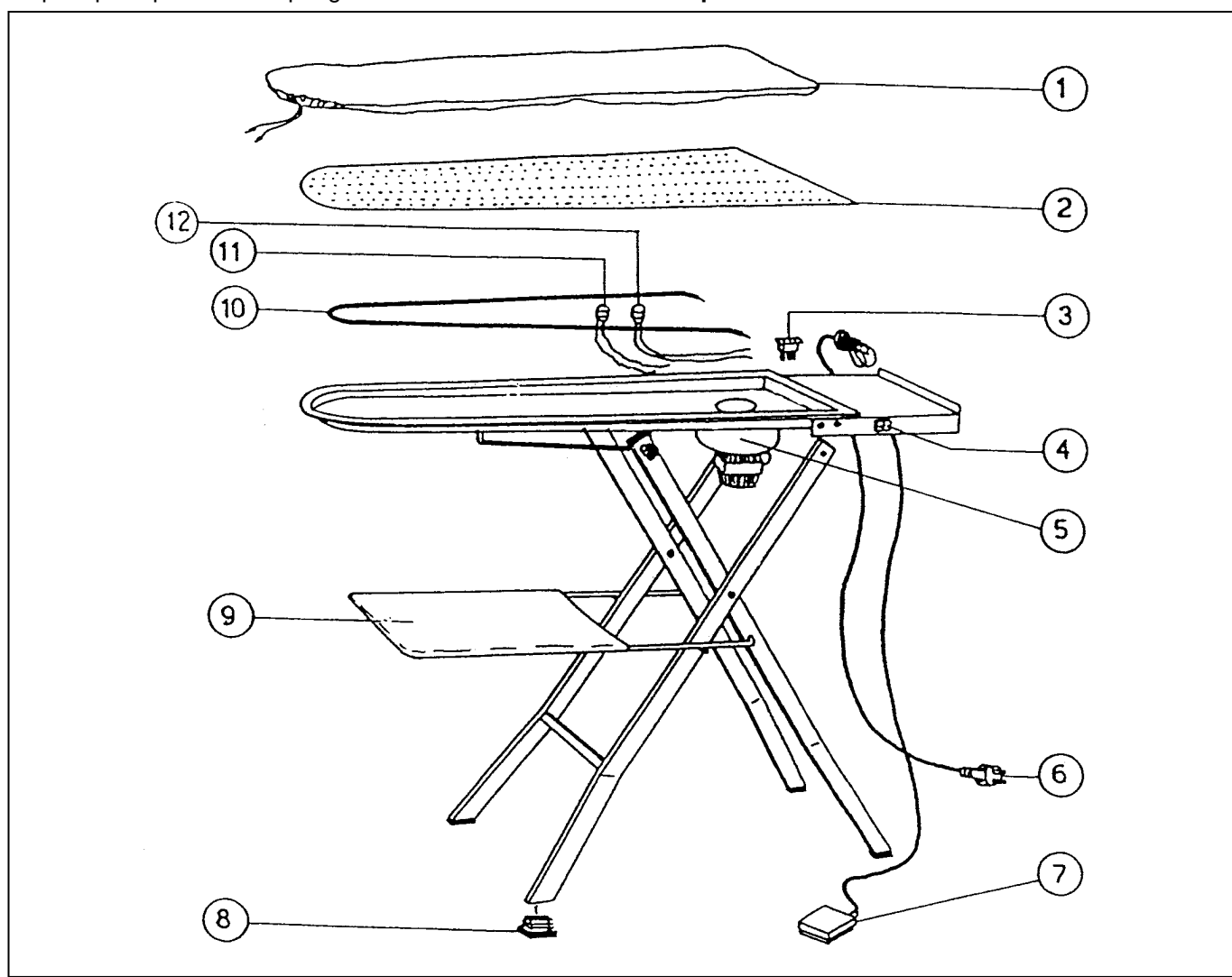
CARATTERISTICHE TECNICHE – T.P.A.

Alimentazione elettrica	230 V – 1ph / 50 Hz
Consumo corrente resistenza piano	600 W
Dimensioni piano	1100 x 380 x 240
Livello di pressione sonora	< 70 dB(A)
Temperatura di esercizio	+ 5 ÷ + 80 °C
Umidità di esercizio	90 % max.
Temperatura di immagazzinamento	- 20 ÷ + 50 °C
Ingombro netto	1380 x 380 x 930 mm.
Peso netto	22 Kg
Ingombro lordo (con imballo)	1450 x 430 x 350 mm
Peso lordo (con imballo)	24 Kg

ATTENZIONE: non alimentare la macchina con tensioni differenti da quelle riportate in tabella.

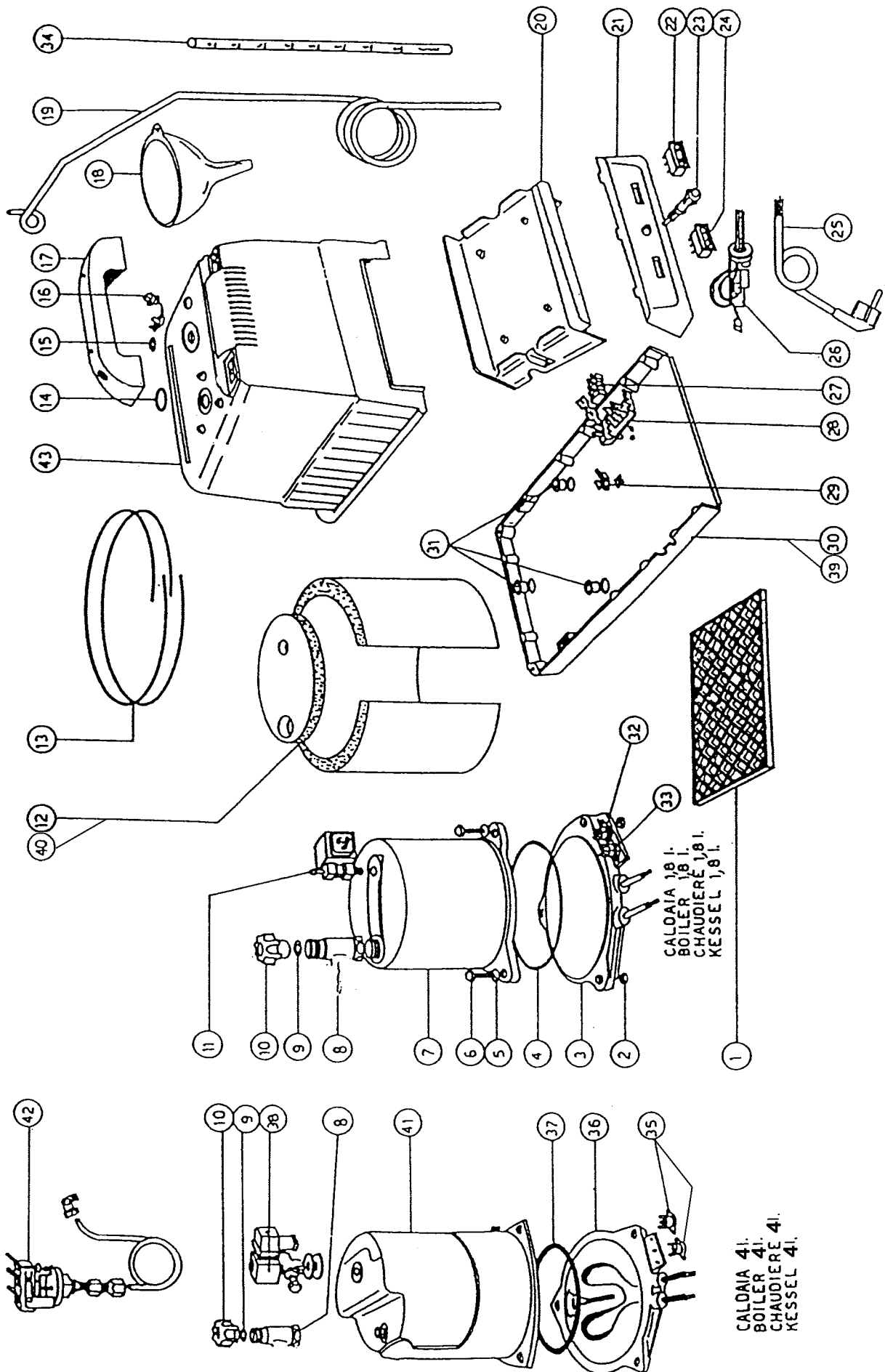
5 COMPONENTI DELLA MACCHINA

Le parti principali che compongono la macchina sono: **Tavolo aspirante T.P.A.**



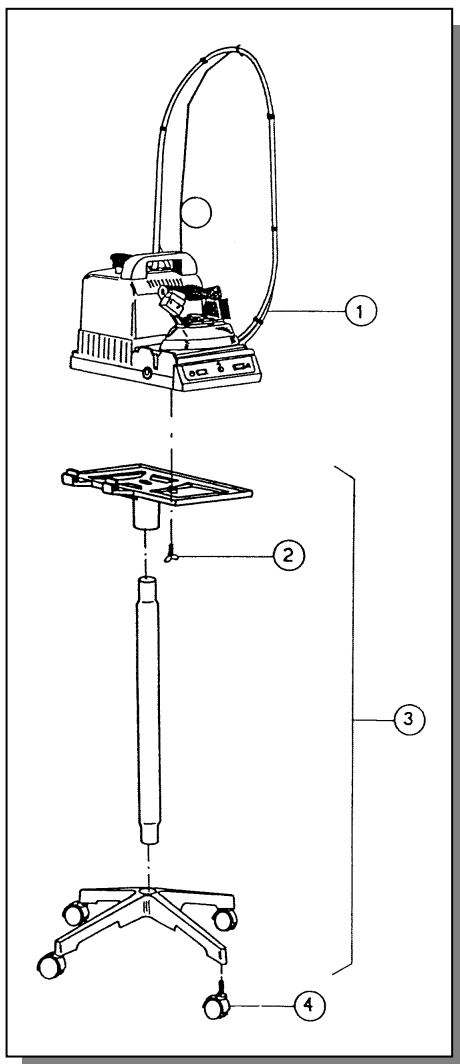
N°	CODICE	DESCRIZIONE	N°	CODICE	DESCRIZIONE
1	274207	Telo e mollettone tavolo	7	43B009	Pedale aspirazione
2	Z25H05	Piastra copertura tavolo	8	Z25H07	Piedino
3	43G008	Presse	9	274216	Telo reggindumenti
4	43A020	Interruttore	10	Z25H01	Resistenza tavolo 600 W
5	Z25H02	Aspiratore 230V - 50/60 Hz	11	45B009	Termostato di sicurezza con ripristino 135° C
	Z25H06	Aspiratore 110V - 60 Hz	12	45B008	Termostato tavolo 90° C
6	463281	Cavo alimentazione			

Caldaia BETA 3



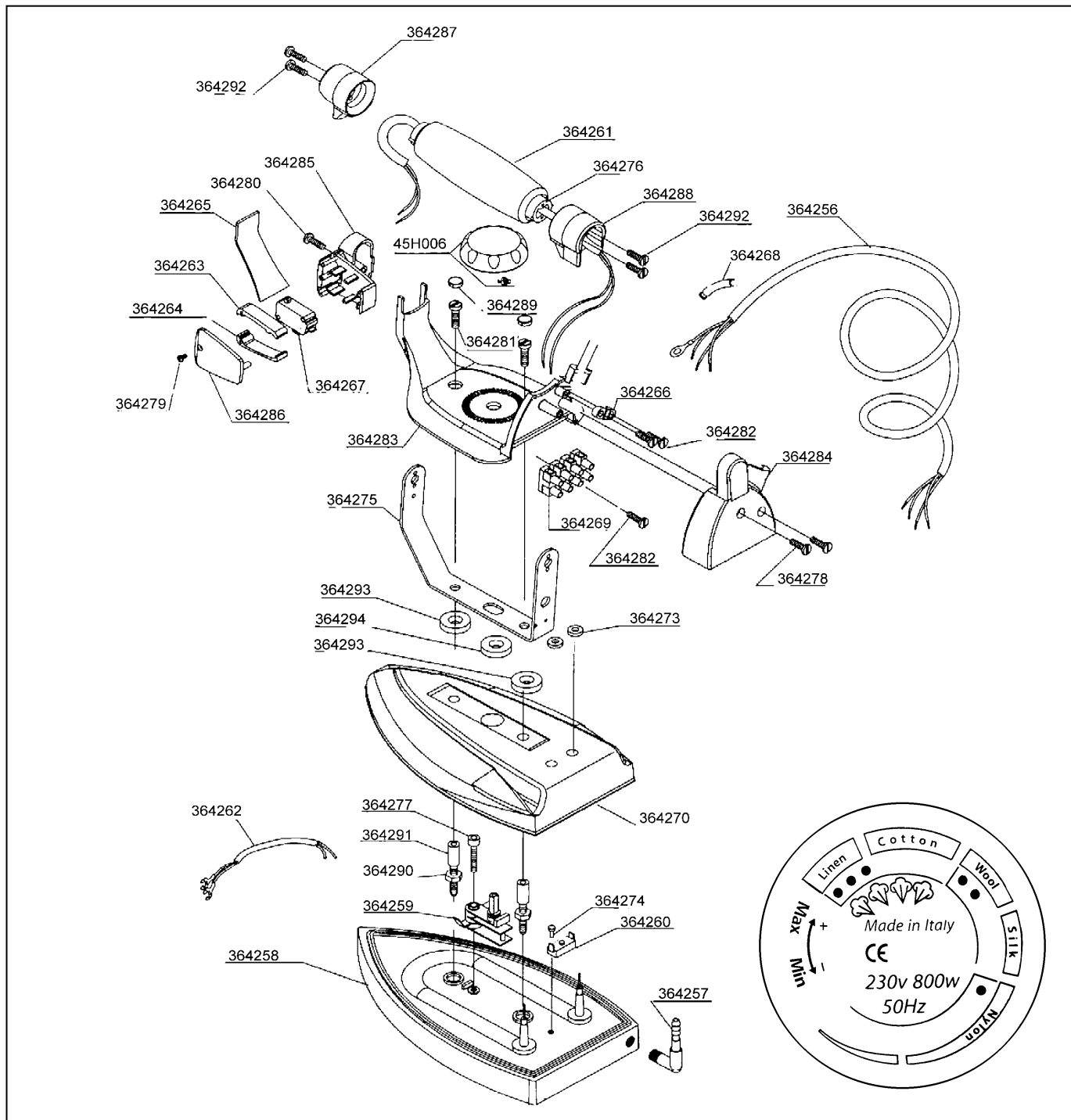
N°	CODICE	DESCRIZIONE	N°	CODICE	DESCRIZIONE
1	25A003	Posaferro in silicone	21	34D002	Pannello camandi
2		Dado	22	43A004	Interruttore ferro
3	212042	Resistenza caldaia 1,8 L - 1000 W - 230 V	23	43C004	Lampada di segnalazione
	212041	Resistenza caldaia 1,8 L - 1000 W - 110 V	24	43A004	Interruttore caldaia
4	24A009	Guarnizione caldaia 1,8 L	25	463283	Cavo con spina
5		Rondella	26	46C020	Fissacavo di alimentazione
6		Vite	27	43J001	Morsettiera
7	201016	Caldaia 1,8 L	28	43J002	Porta morsettiera
8		Tronchetto	29	51F003	Dado in gabbia
9	244251	Guarnizione tappo caldaia	30	34D004	Base 1,8 L
10	524221	Tappo caldaia	31	224246	Distanziali in Dutral®
11	39B010	Elettrovalvola 230 V – 50/60 Hz M&M	32	45B004	Termostato di sicurezza con ripristino 170° C
	39B011	Elettrovalvola 110 V – 60 Hz M&M	33	45B002	Termostato servizio 140° C
	39B024	Elettrovalvola 230 V – 50 Hz CEME	34	Z27A01	Asta controllo livello acqua
	39B025	Elettrovalvola 230 V – 50 Hz OLAB	35	45B007	Coppia termostati
12	36H025	Isolante termico caldaia 1,8 L	36	212040	Resistenza caldaia 1650 W
13	51X015	Anelli per isolante caldaia	37	24A015	Guarnizione caldaia 4 L
14	244219	Guarnizione foro valvola di sicurezza	38	39B006	Elettrovalvola con regolazione completa
15	244218	Guarnizione foro elettrovalvola	39	34D005	Base 4 L
16	46C019	Pressacavo cordone elettrico	40		Isolante termico caldaia 4 L
17	22D002	Maniglia	41	201020	Caldaia 4 L
18	22I001	Imbuto	42	45G009	Pressostato
19	534266	Antenna reggifilo	43	22D001	Capottina con maniglia
20	34D003	Supporto posaferro			

Carrello BETA 3 (optional)



N°	CODICE	DESCRIZIONE
1		Beta 3
2		Vite fissaggio Beta 3 al carrello
3	Z27A00	Carrello completo
4	56B001	Ruota (serie di 4)

Ferro da stiro mod. K



COD.	DESCRIZIONE	COD.	DESCRIZIONE	COD.	DESCRIZIONE
364273	Passacavo per resistenza asse	364278	Vite per retromanico autofilettante	364287	Portamanico anteriore per ferro
364256	Cavo elettrico per ferro	364279	Vite per chiusura micro ferro	364288	Portamanico posteriore per ferro
364274	Vite per termostato a bulbo	364280	Vite per portamico 3,5 x 19 AU	364289	Tappini coprivite per ferro
364257	Angolo portagomma ottone nichelato	364281	Vite fissamanico M5 x 10 ZNB	364290	Rondella in ottone distanziale
364258	Piastra ferro da stiro finita	364282	Vite blocca morsetti	364291	Distanziale in ottone maschio femmina
364259	Termostato regolabile	364283	Coprimanico per ferro	364267	Micro completo per ferro
364260	Termostato a riarmo manuale	364284	Retromanico per ferro	364292	Vite stringimanico per ferro
364261	Impugnatura sughero	364285	Portapulsante per ferro	45H006	Manopola in bachelite nera
364275	Staffa per ferro da stiro	364286	Copri portapulsanti per ferro	364293	Rondella sottomanico per viti
364270	Calotta per ferro da stiro	364263	Pulsante superiore per ferro	364294	Rondella sott. per manopola
364262	Cablaggio per ferro	364264	Pulsante inferiore per ferro	364268	Passacavo per cavo corrente
364276	Inserto per manico per ferro	364265	Placca copristaffa per ferro	364269	Morsetti a 4 poli
364277	Vite M4 x 22 fissaggio termo	364266	Fermacavo per ferro		

6 IMBALLAGGIO E INSTALLAZIONE DELLA MACCHINA

ATTENZIONE: L'unità può essere installata, aperta e riparata unicamente da personale specializzato.

6.1 DISIMBALLO

Una volta identificato il luogo adatto per l'installazione, aprire l'imballo ed estrarre la macchina. Controllare che non abbia subito danni durante il trasporto e l'immagazzinamento. Il materiale d'imballo non richiede speciali precauzioni di smaltimento, non essendo in alcun modo pericoloso o inquinante. Per lo smaltimento, fare riferimento ai regolamenti locali.

6.2 INSTALLAZIONE DELLA MACCHINA

La macchina non necessita di ancoraggi al pavimento. Prevedere spazi adeguati per l'installazione lasciando uno spazio minimo perimetrale per il corretto lavoro e l'assistenza.

Non installare la macchina in ambienti aggressivi e/o esplosivo/infiammabile.

6.3 COLLEGAMENTI ELETTRICI

Collegare la macchina alla linea elettrica come indicato nello schema, verificando che la tensione e la frequenza corrispondano ai dati di targa. La presa di alimentazione e l'eventuale cavo di prolunga devono essere delle dimensioni adeguate all'assorbimento della macchina e del tipo conforme alle disposizioni vigenti.

Sulla linea è consigliabile montare un interruttore con fusibili o magnetotermico.

N.B.: Al termine di tutti i collegamenti assicurarsi che i cavi siano protetti da eventuali urti e opportunamente fissati e isolati.

7 ISTRUZIONI PER L'USO

7.1 MESSA IN FUNZIONE

- L'unità può essere utilizzata, aperta e riparata unicamente da personale specializzato.
- E' vietato utilizzare la macchina sommersa in fluidi, in ambiente particolarmente aggressivo o esplosivo/infiammabile.
- Non ignorate i pericoli per la salute e osservate le norme igieniche e di sicurezza.
- Controllate che il collegamento elettrico sia eseguito correttamente secondo le norme vigenti, e che tutti i porta fusibili siano chiusi e completi di fusibile.
- Verificare l'integrità della macchina.
- Posizionare la caldaia con il ferro nell'apposita sede a lato dell'asse.
- Svitare il tappo lasciando sfiatare l'eventuale aria presente nella macchina e riempire il serbatoio con 1,5 lt per il Beta 3 o 3,8lt per il Beta 3-L4 di acqua potabile (possibilmente calda senza altri liquidi, non utilizzare acqua depurata o dolcificanti) aiutandosi con l'imbuto e facendo attenzione a non farla traboccare.
- Inserire la spina del Beta 3 e del T.P.A. nelle apposite prese.
- Posizionare la pedaliera nelle vicinanze della postazione di lavoro
- Una volta terminata questa procedura la macchina è pronta per l'utilizzo.

7.2 UTILIZZO

- Accertarsi che il serbatoio della caldaia sia a livello eventualmente non lo sia procede come precedente descritto.
- E' possibile stirare anche senza riempire completamente la caldaia, con 1 lt di acqua sia ha un'autonomia di circa 1 ÷ 2 ore, per verificare la quantità di acqua inserita basta inserire l'apposita asta di controllo livello nella caldaia tappando con un dito il foro superiore al momento dell'estrazione.
- Accendere il tasto generale su "I" (dell'asse da stiro) che si illuminerà a conferma dell'avvenuto allacciamento alla rete.
- Accendere il tasto caldaia del generatore di vapore che si illuminerà a conferma della avvenuta accensione regolando la manopola del ferro nella posizione "cotone" indicato sulla manopola con " °°° "
- Attendere qualche minuto fino a che il piano di lavoro raggiunga la temperatura.
- Attendere che la spia centrale di ricarica acqua sia accesa "caldaia in pressione" circa 15/20 min.
- Ora il ferro è pronto per l'utilizzo.
- Mediante la pedaliera, azionare la funzione aspirante, sia quando vengono posizionati i capi sul piano dell'asse per agevolare l'operazione di stesura, sia quando si vaporizza per eliminare il vapore dall'abito.
- Alla fine della stiratura è consigliabile lasciare aperto l'asse e acceso l'interruttore generale per qualche minuto così da permettere al piano di lavoro di asciugare l'eventuale residuo di condensa formatasi durante la stiratura
- Terminato il lavoro ed eseguito la procedura di asciugatura piano di lavoro (facoltativa) spegnere la caldaia e il tavolo tramite i tasti relativi.
- Disinserire la spina dalla linea di tensione ed attendere fino al completo raffreddamento del piano e del ferro prima di richiudere l'asse e riporre in un luogo chiuso.

N.B.: Non svitare il tappo per scaricare il vapore a fine stiratura, non capovolgere mai il generatore per svuotarlo dall'acqua rimasta all'interno.

7.3 PROCEDURA DI RICARICO ACQUA

- Se durante la stiratura il flusso di vapore dovesse cessare e la spia ricarica acqua della caldaia dovesse rimanere sempre accesa è segno che l'acqua in caldaia sta terminando.
- Spegnere la caldaia tramite l'interruttore apposito.
- Verificare che non ci siano residui di pressione nella caldaia premendo ripetutamente il tasto del ferro, fino a che non cessi completamente la fuoriuscita del vapore.

- Spegnere il ferro da stiro e la caldaia.
- Attendere 20/25 minuti.
- Svitare lentamente il tappo accertandosi che non vi sia emissione di vapore in pressione dallo stesso.
- Riempire il serbatoio con acqua potabile possibilmente calda.
- Richiudere il tappo prestando attenzione al corretto serraggio dello stesso
- Accendere il tasto caldaia e il tasto ferro del generatore di vapore che si illumineranno.
- Attendere che la spia centrale di ricarica acqua sia accesa "caldaia in pressione" circa 15/20 min.
- Premere ripetutamente il tasto del ferro per espellere l'eventuale condensa rimasta nelle tubature.
- Ora il ferro è pronto di nuovo per l'utilizzo.

ATTENZIONE: Non abbandonare il ferro da stiro acceso quando non viene utilizzato. La caldaia è munita di un termostato di sicurezza che entra in funzione solo in caso di guasto, tale dispositivo deve essere sostituito o riarmato solo da personale qualificato.

8 PROBLEMI E SOLUZIONI

Qui di seguito è riportata una tabella diagnostica in cui sono evidenziate le principali anomalie, le probabili cause e le possibili soluzioni. In caso di dubbi e/o problematiche non risolvibili, non procedere alla ricerca del guasto smontando parti della macchina, ma contattare l'Ufficio Tecnico o rivenditore.

TABELLA DIAGNOSTICA		
INCONVENIENTI	PROBABILI CAUSE	INTERVENTI
Mancata aspirazione piani	Micro pedale guasto	<i>Sostituire micro</i>
	Connettore scollegato	<i>Collegare connettore</i>
Mancato riscaldamento piani	Termostato guasto	<i>Sostituire termostato</i>
	Connettore scollegato	<i>Collegare connettore</i>
Mancata accensione della macchina	Interruttore generale disinserito o spina non correttamente inserita	<i>Verificare inserimento interruttore generale, fusibili e spina.</i>
	Interruttore spento	<i>Accendere l'interruttore</i>
Mancata fuoriuscita di vapore dal ferro	Interruttori accensione ferro o caldaia disinseriti.	<i>Accendere interruttori</i>
	Mancanza acqua in caldaia "spia acqua accesa"	<i>Eeguire processo di riempimento</i>

9 PRECAUZIONI D'USO

E' necessario leggere con cura le avvertenze e i rischi che comporta l'uso di un tavolo da stiro. L'operatore deve conoscere il funzionamento e deve capire con chiarezza quali sono i pericoli tramite il manuale.

Corrente elettrica

Non si deve effettuare alcun intervento sulla macchina prima di aver scollegato la stessa dall'alimentazione elettrica, ed accertato che nessuno possa ricollegarla durante l'intervento. Tutte le apparecchiature installate, elettriche, elettroniche, strutture di base, devono essere collegate alla linea di terra.

Infiammabilità

E' consigliabile adottare tutti gli accorgimenti possibili per evitare che la macchina venga a contatto con parti molto calde o fiamme libere. E' bene situare in vicinanza della macchina, estintori per un pronto intervento in caso di incendio.

Pressione / Vapore

Prima di ogni intervento spegnere la caldaia, attendere il raffreddamento dei tubi e controllare l'assenza di pressioni residue nella caldaia ed in ogni ramo del circuito idraulico, che potrebbero causare spruzzi di vapore in caso di smontaggio di raccordi o di componenti.

Rumore

La macchina non emette eccessivi rumori rimanendo al di sotto dei 70 dB(A).

10 CONTROINDICAZIONI D'USO

La verifica di conformità ai requisiti essenziali di sicurezza e alle disposizioni previste nella direttiva macchine sono effettuate attraverso la compilazione di liste di controllo già predisposte e contenute nel *file tecnico*.

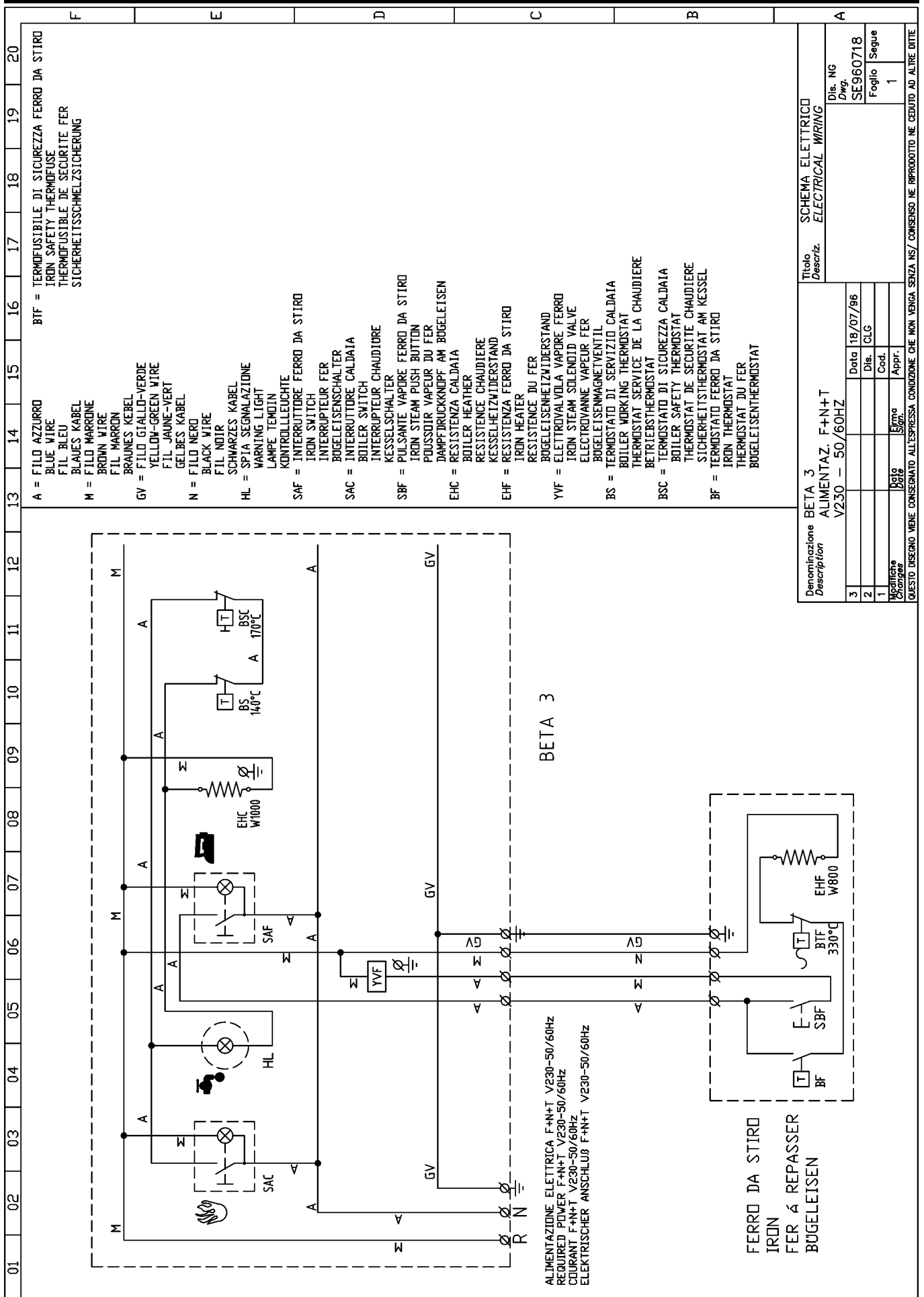
Le liste utilizzate sono state di due tipi:

- elenco dei pericoli (tratto dalla EN 1050 in riferimento alla EN 292)
- applicazione dei requisiti essenziali di sicurezza (Dir. Macchine – all. 1, parte 1)

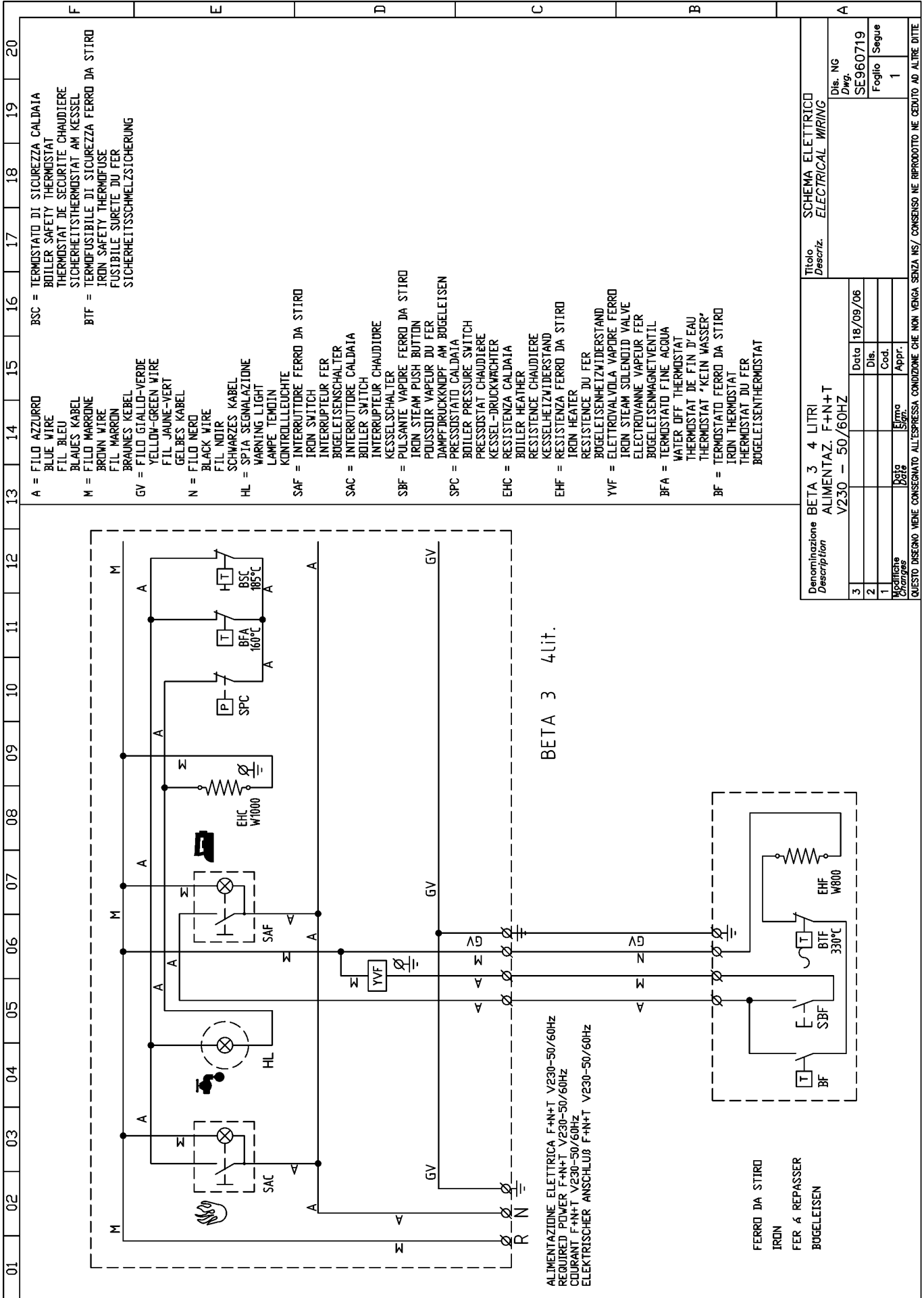
Nel seguito si riportano i pericoli non completamente eliminati, ma ritenuti accettabili:

- In fase di manutenzione è possibile che ci possa essere uno schizzo di vapore a bassa pressione (peraltro tale operazione deve essere svolta utilizzando gli idonei DPI).
- La protezione contro i contatti con vapore diretti ed indiretti deve essere prevista dall'utilizzatore.

11 SCHEMI ELETTRICI



Denominazione Description		BETA 3 ALIMENTAZ. F+N+T V230 - 50/60HZ		Titolo Descriz.		SCHEMA ELETTRICO ELECTRICAL WIRING	
3		Data	18/07/86	Dis. NG		Dwg.	SE960718
2		Dis.	GLG	Foglio		Segue	
1		Cod.		1			
Firma		Appr.					

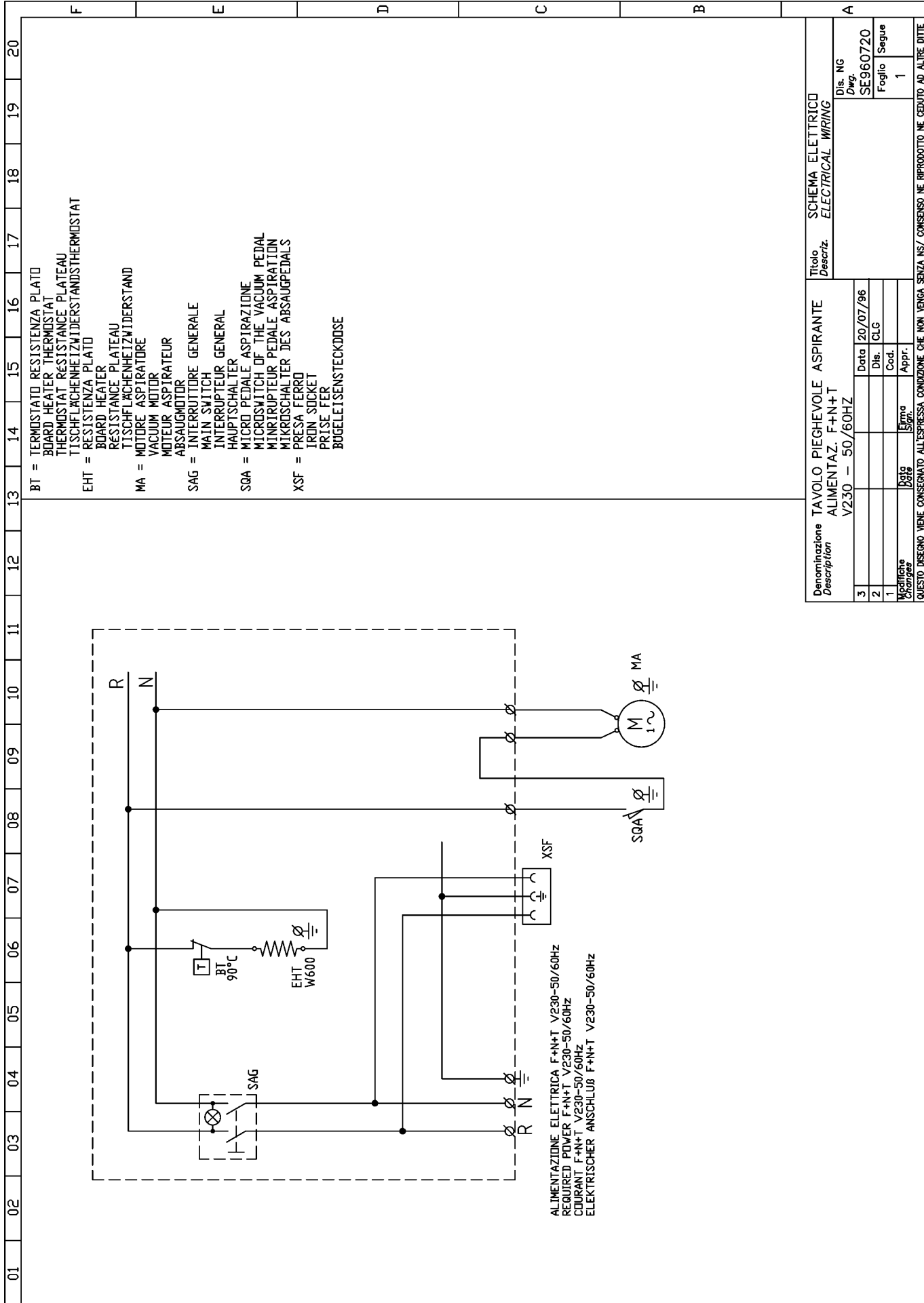


- A = FILO AZZURRO
BLUE WIRE
- B = FILO BIANCO
WHITE WIRE
- M = FILO MARRONE
BROWN WIRE
- GV = FILO GIALLO-VERDE
YELLOW-GREEN WIRE
- N = FILO NERO
BLACK WIRE
- HL = SPTA SEGNALE
WARNING LIGHT
- SAF = INTERRUTTORE FERRO DA STIRO
IRON SWITCH
- SAC = INTERRUTTORE CALDAIA
BOILER SWITCH
- SBF = PULSANTE VAPORE FERRO DA STIRO
IRON STEAM PUSH BUTTON
- SPC = DAMPRÜCKKNÖPF AM BÜGELEISEN
BOILER PRESSURE SWITCH
- EHC = RESISTENZA CALDAIA
BOILER HEATER
- EHF = RESISTENZA FERRO DA STIRO
IRON HEATER
- YVF = BÜGELEISENHEIZWIDERSTAND
IRON STEAM SOLENOID VALVE
- BFA = TERMOSTATO FINE ACQUA
WATER OFF THERMOSTAT
- BF = TERMOSTATO FERRO DA STIRO
IRON THERMOSTAT
- BFE = TERMOSTATO FERRO DA STIRO
IRON THERMOSTAT
- BFT = TERMOSTATO FERRO DA STIRO
IRON THERMOSTAT
- BFS = TERMOSTATO FERRO DA STIRO
IRON THERMOSTAT

- BSC = TERMOSTATO DI SICUREZZA CALDAIA
BOILER SAFETY THERMOSTAT
- SICHERHEITSTHERMOSTAT AM KESSEL
- BTF = TERMOSIURTE DI SICUREZZA FERRO DA STIRO
IRON SAFETY THERMOFUSE
- SICHERHEITSSCHMELZSICHERUNG

Denominazione Description		BETA 3 4 LITRI ALIMENTAZ. F+N+T V230 - 50/60HZ	
Titolo Descriz.		SCHEMA ELETTRICO ELECTRICAL WIRING	
Data		18/09/06	
Dis.		Dis. NG	
Cod.		SE960719	
Appr.		Foglio	
Modifiche Changes		1	
Data		Segue	
Firma		1	

QUESTO DISEGNO VIENE CONSERVATO ALL'ESPRESSIONE CONDIZIONE CHE NON VENGA SENZA NS/ CONSENSO NE RIPRODOTTO NE CEDUTO AD ALTRE DITTE



Denominazione Description		TAVOLO PIEGHEVOLE ASPIRANTE ALIMENTAZ. F+N+T		Titolo Descriz.		SCHEMA ELETTRICO ELECTRICAL WIRING	
3		Data	20/07/96	Dis. NG	SE960720		
2		Dis.	CLG	Foglio	1		
1		Cod.		Segue			
Modifiche Changes		Disegn.	Clg	Appr.			
		Disegn.	Clg	Appr.			

QUESTO DISEGNO VIENE CONSERVATO ALL'ESPRESSIONE CONDIZIONE CHE NON VENGA SENZA NS/ CONSENSO NE RIPRODOTTO NE CEDUTO AD ALTRE DITTE

ROCEDURE DI MANUTENZIONE

Non è prevista alcuna manutenzione ordinaria per la macchina, in caso di anomalie o malfunzionamenti contattare il tecnico d'assistenza per le verifiche del caso.

Periodicamente è necessario controllare:

VERIFICA	ORE DI LAVORO
Controllo o sostituzione telo copriasse	1500
Svuotamento completo della caldaia	150

La macchina non richiede attrezzatura speciale per nessuna attività di controllo e/o manutenzione. Si raccomanda però l'utilizzo di attrezzi e protezioni personali idonei all'uso in rif. al D. Lgs. 626/94, ed in buone condizioni (DPR 547/55) onde evitare danni a persone o a parti della macchina.

Assicurarsi che l'alimentazione elettrica sia scollegata prima di effettuare qualsiasi intervento di manutenzione e che tutto l'impianto si sia raffreddato.

13 SMALTIMENTO

Durante la manutenzione della macchina, o in caso di demolizione della stessa, non disperdere parti inquinanti nell'ambiente. Fare riferimento ai locali regolamenti per un loro corretto smaltimento. All'atto della demolizione della macchina è necessario distruggere la targhetta di identificazione ed ogni altro documento.

14 INFORMAZIONI D'ORDINE RICAMBI

All'atto della richiesta dei pezzi di ricambio citare sempre:

Il modello della macchina, Il numero di serie, la quantità di pezzi occorrenti, il numero di codice del pezzo (dati rilevabili dalla targhetta, dati tecnici della macchina e dal manuale uso e manutenzione).

Per componenti elettrici con tensione e frequenza diversi da V 220-380/50Hz (dati da verificare sulla targhetta del componente guasto) far seguire al codice la tensione e la frequenza esatti.

I dati, le descrizioni e le illustrazioni contenute nel presente manuale non sono in alcun modo impegnativi.

La fabbrica si riserva il diritto di apportare in qualsiasi momento tutti i cambiamenti che riterrà opportuno, senza l'obbligo di aggiornare il presente manuale.

15 MOVIMENTAZIONE E TRASPORTO

Prima della spedizione la macchina è accuratamente imballata all'interno di una scatola di cartone. Nel trasporto e nell'immagazzinamento dell'apparecchiatura, prestare attenzione al verso indicato sull'imballo. Al ricevimento, controllare che l'imballo non sia danneggiato e immagazzinare la macchina in un luogo asciutto.

16 GARANZIA

Per tutti i nostri prodotti è prevista una garanzia di al massimo 12 mesi dalla data della consegna, per difetti costruttivi e di materiale.

La garanzia è estesa come di seguito riportato:

In caso di malfunzionamento dell'apparecchiatura è necessario che contattiate il Vostro rivenditore e notificiate con precisione il difetto riscontrato fornendo il modello, il numero di serie, la matricola ed inoltre, condizioni di utilizzo del prodotto in oggetto.

Al ricevimento dell'apparecchiatura e sulla base di analisi accurate la ns. società si riserva il diritto di scegliere se riparare o sostituire tale prodotto. Se la garanzia per quest'ultimo risulta essere ancora in corso di validità, il rivenditore provvederà alla sua riparazione o sostituzione a nostre spese.

Nel caso in cui il prodotto reso non risulti essere difettoso, sarà discrezione della ns. società decidere se addebitare a carico del cliente i costi sostenuti (logistici etc.). La presente garanzia è da intendersi annullata nel caso in cui il prodotto riporti danneggiamenti e lesioni derivanti da uso improprio, negligenza, normale usura, corrosione chimica, installazione non conforme alle istruzioni espressamente indicate ed utilizzo contrario alle raccomandazioni del costruttore. Eventuali modifiche, manomissioni e alterazioni dell'apparecchiatura o di sue parti effettuate senza autorizzazione scritta da parte nostra, sollevano la stessa da ogni responsabilità e la liberano dal vincolo della garanzia. Le parti soggette a normale usura e quelle deperibili non sono coperte dalla garanzia.

E' da considerarsi escluso dalla garanzia tutto quanto non sia stato espressamente indicato ed anche danni, lesioni o costi derivanti da difetti del prodotto stesso. Le condizioni di validità della garanzia si intendono implicitamente accettate dal momento dell'acquisto dell'apparecchiatura. Eventuali modifiche o deroghe alla presente garanzia sono da considerarsi valide solo previa autorizzazione scritta da parte della nostra società.