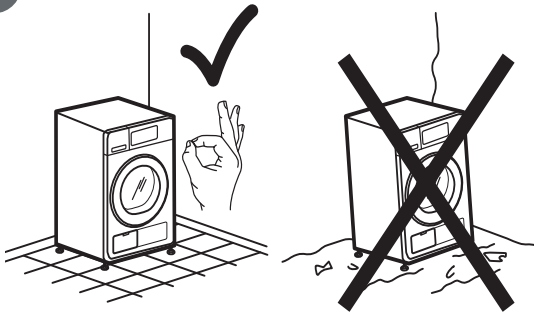
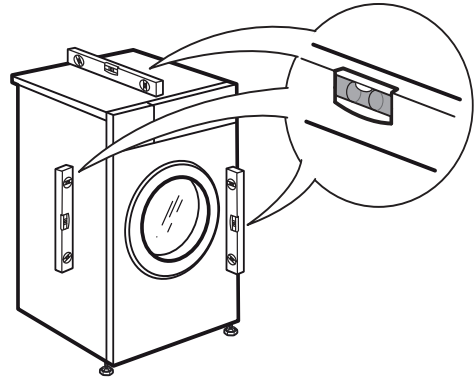


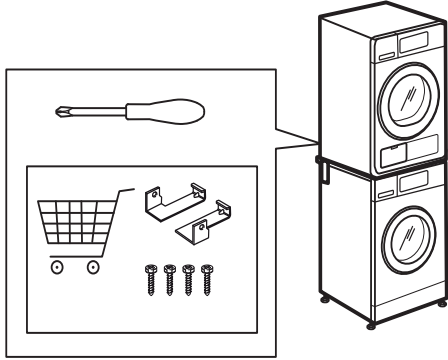
1



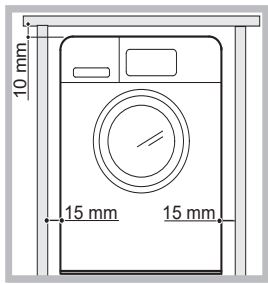
4



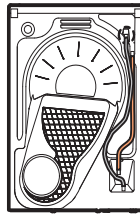
2a



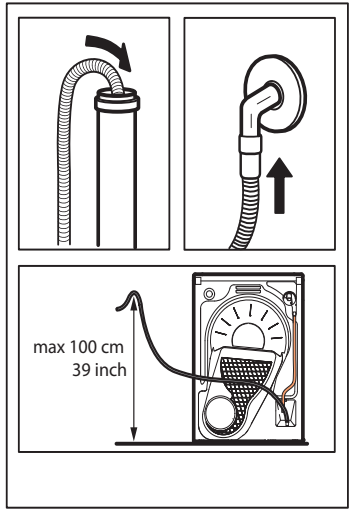
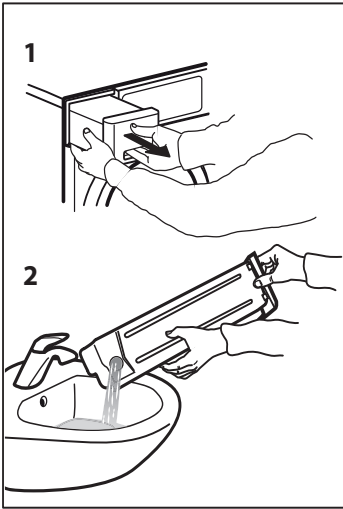
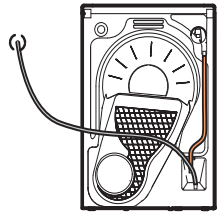
2b



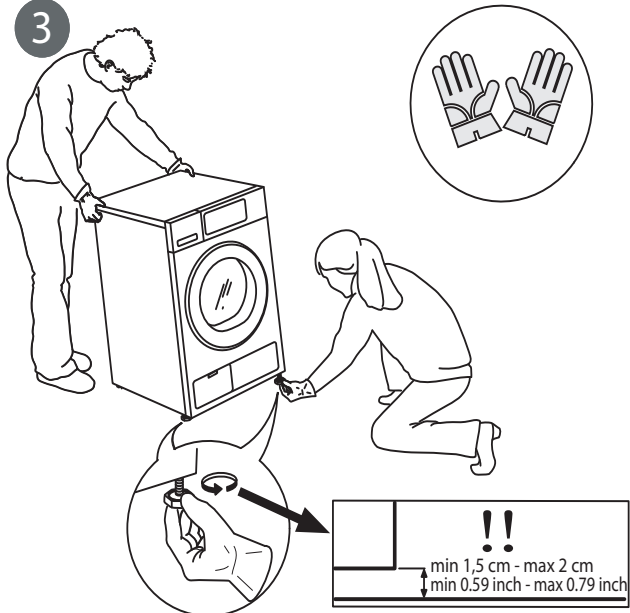
5a



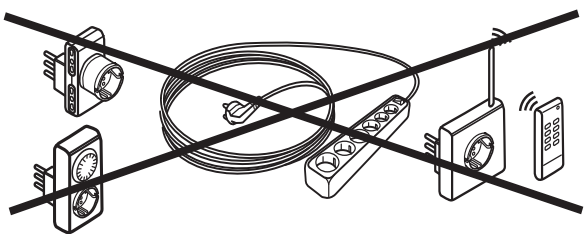
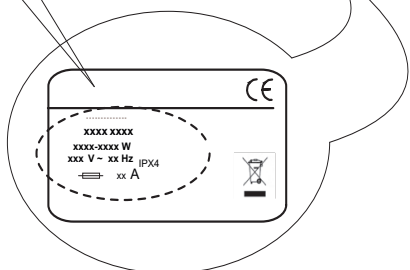
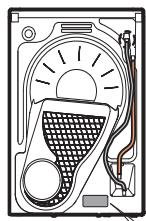
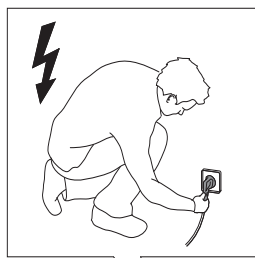
5b




3



6



 Dette symbol minder dig om at du skal læse denne brugsvejledning.

Læs disse sikkerhedsanvisninger før apparatet tages i brug. Opbevar dem i nærheden til senere reference. Disse anvisninger og selve apparatet er forsynet med vigtige oplysninger om sikkerhed, der altid skal læses og overholdes. Fabrikanten frasiger sig ethvert ansvar for manglende overholdelse af disse sikkerhedsregler, for u hensigtsmæssig brug af apparatet eller forkerte indstillinger.

⚠ Meget små børn (0-3 år) skal holdes på afstand af apparatet. Små børn (3-8 år) skal holdes på afstand af apparatet med mindre de er under konstant opsyn. Dette apparat må kun bruges af børn fra en alder på 8 år og personer med fysiske, sensoriske eller mentale handicap eller med manglende erfaring og viden, hvis disse personer er under opsyn eller er oplært i at bruge apparatet på en sikker måde og forstår de involverede farer. Børn må aldrig lege med apparatet. Rengøring og vedligeholdelse må ikke foretages af børn, medmindre de er under opsyn.

⚠ ADVARSEL: Tørretumbleren må aldrig standses, før tørringen er færdig, medmindre alle artikler straks fjernes og bredes ud, så varmen kan fordampe.

⚠ Artikler, der er snavset af stegfedt, acetone, alkohol, benzin, petroleum, pletfjerner, terpentiner, voks og voks fjerner skal vaskes i varmt vand, med en ekstra dosis vaskemiddel, før de tørres i tørretumbleren. Artikler af skumgummi (latexskum), badehætter, vandtætte tekstiler, gummibeklædte artikler og tøj eller puder med skumgummipolstring bør ikke tørres i tørretumbleren. Tøm lommerne for enhver genstand, som for eksempel lightere og tændstikker. Anvend ikke tørretumbleren, hvis der er blevet brugt industri-kemikalier til rengøring heraf.

⚠ Olijeplettede artikler bør aldrig tørres i tørretumbleren pga. deres høje brandfarlighed.

⚠ Tving aldrig lågen op, og brug den aldrig som et trin.

## TILLADT BRUG

⚠ GIV AGT: Apparatet er ikke beregnet til at blive startet ved hjælp af et eksternt tændingssystem, som f.eks. en timer, eller af et separat fjernbetjent system.

⚠ Dette produkt er beregnet til husholdningsbrug samt til brug: I køkkenet på arbejdspladser, kontorer og/eller forretninger; På landbrugsejendomme; Af kunder på hoteller, moteller, bed & breakfast og andre beboelsesomgivelser.

⚠ Fyld ikke maskinen til over den anførte maksimale kapacitet (kg tørt tøj) i programoversigten.

⚠ Uvaskede artikler bør ikke tørres i tørretumbleren.

⚠ Sørg for, at der ikke ophobes fnug eller støv omkring tumbleren.

⚠ Skyllemidler, eller lignende produkter, skal anvendes i henhold til producentens anvisninger.

⚠ Dette apparat er ikke beregnet til erhvervsbrug. Apparatet må ikke anvendes udendørs.

⚠ Tør ikke vasketøjet for meget.

## INSTALLATION

⚠ Flytning og opstilling af apparatet skal foretages af to eller flere personer - risiko for skader. Brug beskyttelseshandsker under udpakning og installation - snitfare.

⚠ Installation, inklusive vandforsyning (om forudset), elektriske tilslutninger, og reparation skal udføres af en kvalificeret tekniker. Reparér eller udskift ingen af apparatets dele, medmindre dette er udtrykkeligt anført i brugsvejledningen. Hold børn væk fra installationsområdet. Kontrollér, at maskinen ikke er blevet beskadiget under transporten. Kontakt forhandleren eller den nærmeste serviceafdeling, hvis der er problemer. Efter installation skal emballagen (plastik-, flamingodele etc.) opbevares udenfor børns rækkevidde - kvælningsrisiko. Tag stikket ud af stikkontakten før, der udføres enhver form for installationsindgreb - risiko for elektrisk stød. Kontrollér at apparatet ikke beskadiger el-kablet under installationen - brandfare eller risiko for elektrisk stød. Tænd først for apparatet, når installationen er fuldført.

⚠ Installér tumbleren i et rum med en passende ventilation (åben dør, ventilationsgitter eller med en åbning på over 500 cm<sup>2</sup>) for at undgå tilbageløb af røg i rummet, fra apparater der brænder andet brændstof, heriblandt åbne ildsteder. Hvis tørretumbleren installeres under en bordplade skal der holdes en afstand på 10 mm mellem tumblere ns øvre panel og andre objekter herover, samt 15 mm mellem apparatets sider og tilstødende vægge, møbler eller skabe.

⚠ Hvis tumbleren er installeret i nærheden af et gas- eller kulkomfur skal der installeres en varmeisolerende plade (85 cm x 57 cm) imellem og siden, der vender mod komfuret, skal dækkes med aluminiumfolie.

⚠ Aftræksluft må ikke bortledes i en røgkanal, der anvendes til udledning af røg fra apparater der brænder gas eller andre brændstoffer.

⚠ Apparatet må ikke installeres bag en dør, der kan låses, eller bag en skydedør eller en dør med hængsler på den modsatte side af tørretumblere ns, hvis dette medfører at fuldåbning af tørretumblere ns dør hæmmes.

⚠ Apparatet skal anbringes op mod muren, så der ikke er adgang til bagsiden.

⚠ Brug aldrig et tæppe under tumbleren, der vil kunne tilstoppe ventilationsåbningerne i bunden.

⚠ Hvis du ønsker at placere tørretumbleren oven

på en vaskemaskine, skal du først kontakte serviceafdelingen eller specialforhandleren for at kontrollere listen over egnede modeller. Denne monteringsstype er kun muligt, hvis tørretumbleren fastgøres på vaskemaskinen ved hjælp af et særligt monterings sæt, der fås hos serviceafdelingen eller en specialforhandler. Anvisningerne om korrekt montering leveres sammen med stablingsudstyret.

### **ADVARSLER OM ELEKTRICITET**

⚠ Strømforsyningen skal kunne afbrydes enten ved at tage stikket ud eller ved hjælp af en multipolet afbryder, der er anbragt før stikkontakten i henhold til el-reglerne, og apparatet skal jordforbindes i overensstemmelse med nationale sikkerhedsstandarder for elektrisk materiel.

⚠ Der må ikke anvendes forlængerledninger eller multistikdåser. Efter endt installation må der ikke være direkte adgang til de elektriske dele. Rør aldrig ved apparatet, hvis du er våd eller har bare fødder. Anvend ikke dette apparat, hvis strømkablet eller stikket er beskadiget, hvis apparatet ikke fungerer korrekt, eller hvis det er beskadiget, eller har været tabt på gulvet.

⚠ Eventuel udskiftning af el-kablet skal foretages af en autoriseret tekniker eller af en tilsvarende kvalificeret person, for at undgå fare for personskade - risiko for elektrisk stød.

### **RENGØRING OG VEDLIGEHOLDELSE**

⚠ ADVARSEL: Kontrollér at apparatet er slukket og at stikket er trukket ud af stikkontakten, før der udføres nogen form for vedligeholdelsesindgreb; Anvend aldrig damprensere - risiko for elektrisk stød.

⚠ Kontrollér, at alle fnugfælderne er rene, før du starter en tørrecyklus.

### **BORTSKAFFELSE AF EMBALLAGEN**

Emballagen kan genbruges 100% og er mærket med genbrugssymbolet




Emballagen bør derfor ikke efterlades i miljøet, men skal bortskaffes i overensstemmelse med lokale regler.

### **BORTSKAFFELSE AF HUSHOLDNINGSSAPPARATER**

Dette apparat er fremstillet af materialer, der kan genbruges. Det skal skrottes i henhold til gældende lokale miljøregler for bortskaffelse af affald. Kontakt de lokale myndigheder, renovations selskabet eller den forretning, hvor apparatet er købt, for at indhente yderligere oplysninger om behandling, genvinding og genbrug af elektriske husholdningsapparater. Dette apparat er mærket i overensstemmelse med det europæiske direktiv 2012/19/EF, om affald af elektronisk og elektrisk udstyr (WEEE).

Ved at sikre, at dette produkt bliver skrottet korrekt, hjælper man med til at forhindre negative konsekvenser for miljøet og folkesundheden.

Symbolet  på produktet eller den ledsagende dokumentation angiver, at dette produkt ikke må bortskaffes som husholdningsaffald, men at det skal afleveres på nærmeste indsamlingscenter for genbrug af elektrisk og elektronisk udstyr.

