

GRACIAS POR COMPRAR UN PRODUCTO WHIRLPOOL.

Para recibir una asistencia más completa, registre su producto en www.whirlpool.eu/register



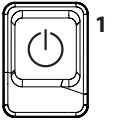
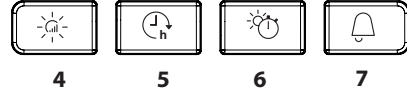
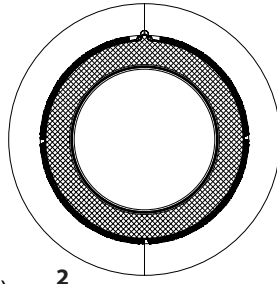
Antes de usar el aparato, lea atentamente las Instrucciones de seguridad.

PANEL DE CONTROL

- 1 Botón de On/Off (Reset si se mantiene pulsado)
- 2 Mando Programas
- 3 Inicio/Pausa

Teclas de Opciones*

- 4 Nivel secado
- 5 Inicio diferido
- 6 Tiempo secado
- 7 Fin de ciclo
- 8 Rápido (Teclas bloqueo si se mantiene pulsado)
- 9 Fresh care+ (Silencio si se mantiene pulsado)



INDICADORES

Fase del ciclo: ☀ Secado - 🌡 Enfriado - 🔄 Fin del ciclo

🚰 Vaciar el depósito del agua - 🧼 Limpiar el filtro de la puerta - 📄 Limpiar el filtro inferior -

Consultar la sección Problemas y soluciones: 🛠 Avería: Contactar servicio de asistencia. DEMO Modo Demo.

*Nota: algunos modelos podrían presentar la indicación completa en lugar de los iconos

PRIMER USO

Asegúrese de que el depósito de agua esté introducido correctamente. Asegúrese de que el tubo de desagüe situado en la parte trasera de la secadora esté fijado correctamente al depósito de agua de la secadora o al sistema de desagüe de la casa.

USO DIARIO

Las medidas aquí descritas permitirán mantener el aparato en condiciones ÓPTIMAS. Recuerde vaciar el depósito después de cada ciclo de secado. Recuerde limpiar los filtros después de cada ciclo de secado. (Consultar la sección Cuidados y Mantenimiento).

1. Abrir la puerta e introducir la ropa respetar las indicaciones en las etiquetas de las prendas y las cargas máximas indicadas en la sección programas. Los bolsillos deben vaciarse. Asegurarse de que la ropa no quede atrapada entre la puerta y/o el filtro puerta.
2. Cerrar la puerta.
3. Apretar la tecla ON/OFF.
4. Seleccionar el programa en base al tipo de ropa.
5. Si fuera necesario, seleccionar las opciones.
6. Para iniciar el ciclo, apretar el botón Inicio/Pausa.
7. La finalización del ciclo de secado es indicado por una señal acústica. Un indicador en el panel de control señala el final del ciclo. Extraer inmediatamente la carga, esto ayuda a evitar la formación de arrugas en la ropa.
8. Apagar la máquina apretando el botón On/Off, abrir la puerta y extraer la ropa. Si la máquina no se apaga manualmente, después de aproximadamente un cuarto de hora del final del ciclo, el aparato se apaga automáticamente para ahorrar energía.

En caso de que este último paso no se realice inmediatamente, algunas máquinas y/o algunos programas/opciones están dotados de un sistema anti-arruga. Durante algunas horas, después del final del secado, el cesto gira, a intervalos regulares, con el objetivo de prevenir la formación de arrugas.

En caso de interrupción de la corriente eléctrica, es necesario apretar la tecla Inicio/Pausa para reiniciar el ciclo.

APERTURA DE LA PUERTA DURANTE EL CICLO

Durante el funcionamiento, es posible abrir la puerta. Después de haberla cerrado de nuevo, hay que presionar la tecla Inicio/Pausa para poner la secadora otra vez en funcionamiento.

PROGRAMAS

- Eco algodón** **kg Max***
 Programa de algodón estándar, apto para secar ropa normalmente mojada de algodón. El programa más eficiente en términos de consumo de energía para secar la ropa de algodón. Los valores de la etiqueta de energía se basan en este programa.
- Variada** **kg 4**
 Este es el programa ideal para secar juntos los tejidos de algodón y los sintéticos.
- Ropa de cama** **Kg Max***
 Para secar sábanas de algodón.
- Camisas** **kg 3**
 Este programa está dedicado a las camisas de algodón o mezcla algodón/sintéticos.
- Deporte** **kg 4**
 Para secar ropa de deporte de tejido sintético o algodón.
- Edredón**
 Para secar prendas voluminosas como un edredón.
- Vaqueros** **kg 3**
 Para secar ropa vaquera de algodón y prendas de material resistente similar al tejido vaquero como pantalones y chaquetas.
- Fácil planchado**
 Este ciclo destensa las fibras de las prendas agilizándolo el planchado y el doblado; no utilizar con prendas aún mojadas. Adecuado para pequeñas cargas de ropa de algodón o mezcla de algodón.

***CARGA MÁXIMA 8 Kg (Carga seca)**

ETIQUETAS DE MANTENIMIENTO

Controle las etiquetas de las prendas, en especial cuando se introducen por primera vez en la secadora. A continuación se reproducen los símbolos más comunes:

- Puede utilizarse en la secadora.
- No se puede secar en secadora.
- Secar a alta temperatura.
- Secar a baja temperatura.



La duración de estos programas depende del tamaño de la carga, del tipo de tejidos, de la velocidad del centrifugado usado en su lavadora y de las otras opciones seleccionadas.

En los modelos con pantalla, la duración de los ciclos se muestra en el panel de control. El tiempo restante es monitorizado constantemente y modificado durante el ciclo de secado para mostrar la mejor estimación posible.



Refrescar

Programa breve adecuado para refrescar fibras y prendas mediante la emisión de aire fresco. No utilizar con prendas aún mojadas.

Puede utilizarse con cualquier dimensión de carga, pero es más eficaz con cargas pequeñas. El ciclo dura unos 20 minutos.



Rápido 30'

kg 0,5

Para secar prendas de algodón centrifugadas a alta velocidad en lavadora.



Color

kg Max*

Programa de secado delicado adecuado para prendas de color.



Seda

kg 0,5

Secado suave de prendas de seda.



Lana

kg 1

Para secar prendas de lana. Se aconseja dar la vuelta a las prendas antes del secado. Dejar que los bordes más pesados que estuvieran aún húmedos se sequen naturalmente.



Delicados

kg 2

Para secar ropa delicada que requiere un tratamiento suave.



Sintéticos

kg 4

Para secar ropa con tejidos sintéticos.

OPCIONES

Después de haber seleccionado el programa, si fuera necesario, es posible configurar la diferentes opciones.



Nivel secado

Apretar varias veces el botón correspondiente para obtener un nivel de humedad residual diferente en la ropa. Un indicador señala el nivel que se está seleccionando.



Seco plancha: un secado muy delicado. Útil para facilitar el planchado de las prendas justo después del final del ciclo.



Seco para colgar: un nivel estudiado para prendas delicadas; listas para ser colgadas.



Seco armario: la ropa está lista para ser doblada y guardada en el armario.



Extra seco: utilizado para prendas que se van a vestir al final del ciclo.



Tiempo secado

Esta opción permite escoger la duración del secado. Apretar varias veces el botón correspondiente para configurar el tiempo deseado para el secado. Un indicador, en el panel de control, señala el tiempo que se está escogiendo.



Inicio diferido

Esta opción permite configurar un retraso respecto al inicio del ciclo.

Apretar varias veces el botón correspondiente con el fin de obtener el retraso deseado. Después de haber alcanzado el tiempo máximo seleccionable, si se vuelve a apretar la tecla, la opción se restablece. Un indicador, en el panel de control, señala el tiempo que se está escogiendo. Después de haber apretado la tecla inicio/pausa: la máquina señala el tiempo restante para el comienzo del ciclo. En caso de apertura de la puerta, después del cierre, hay que volver a apretar la tecla inicio/pausa.



Rápido

Para un programa de secado más rápido.



Fresh care+

Si la ropa se deja en el interior del cesto después del final del ciclo, estará expuesta a una proliferación bacteriana. Esta opción permite reducir la proliferación mediante el control de la temperatura y la rotación del cesto. Este tratamiento tiene una duración máxima de 6 horas después del final del programa seleccionado. Esta opción, si se ha seleccionado en el secado precedente, permanece en la memoria.

Si esta opción se usa en combinación con el inicio retrasado, el tratamiento anti-arrugas (mediante rotaciones periódicas del cesto) se añadirá a la fase de inicio retrasado.

Teclas bloqueo

Esta opción bloquea todos los mandos de la máquina, menos la tecla ON/OFF.

Con la máquina encendida:

- para activar la opción hay que mantener apretada la tecla hasta que se encienda el indicador correspondiente.
- para desactivar la opción hay que mantener apretada la tecla hasta que se apague el indicador correspondiente.

Esta opción, si se ha seleccionado en el secado precedente, permanece en la memoria.



Fin de ciclo

Esta opción activa una señal acústica prolongada al final del ciclo. Activarla si no se está seguro de escuchar el sonido normal de final de ciclo. Esta opción, si se ha seleccionado en el secado precedente, permanece en la memoria.



Silencio

Esta opción permite desactivar las señales acústicas del panel de control. Las alarmas de errores de funcionamiento permanecen activas.

- para activar la opción hay que mantener apretada la tecla hasta que se encienda el indicador correspondiente.
- para desactivar la opción hay que mantener apretada la tecla hasta que se apague el indicador correspondiente.

BOTONES DE OPCIONES

Estos botones se usan para personalizar el programa seleccionado según las propias exigencias.

No todas las opciones están disponibles para todos los programas. Algunas son incompatibles con otras precedentemente seleccionadas. La incompatibilidad es indicada por una señal acústica y/o por indicadores intermitentes. Si la opción está disponible, el indicador de la opción seleccionada permanecerá encendido. Algunas opciones pueden permanecer en la memoria del programa si han sido seleccionadas en el secado precedente.

CUIDADOS Y MANTENIMIENTO

Desconectar la secadora de la red eléctrica durante las operaciones de limpieza y mantenimiento.

🗑️ Vaciado del depósito de recogida del agua después de cada ciclo (véase la figura A).

Extraer el contenedor de la secadora y vaciarlo en un lavabo o en otro drenaje adecuado, después, volver a colocarlo correctamente. No utilizar la secadora sin haber vuelto a introducir el depósito en su alojamiento.

🌀 Limpieza del filtro de la puerta después de cada ciclo (véase la B).

Extraer el filtro y limpiarlo eliminando los residuos de pelusa de la superficie del filtro lavándolo bajo agua corriente o usando un aspirador. Para un rendimiento óptimo, seque todos los filtros antes de insertarlos de nuevo en su lugar. No utilizar la secadora sin haber introducido antes de nuevo el filtro en su alojamiento.

Como desmontar el filtro de la puerta:

1. Abrir la puerta y tirar del filtro hacia arriba.
2. Abrir el filtro y limpiarlo, en todas sus partes, de pelusa. Volver a colocarlo correctamente; asegurarse de que el filtro se haya vuelto a introducir completamente a ras de la junta de la secadora.

📄 Limpieza del filtro inferior cuando se enciende el indicador correspondiente (véase la figura C).

Extraer el filtro y limpiarlo eliminando los posibles residuos de pelusa de la superficie del filtro, lavándolo bajo agua corriente o usando un aspirador. En cualquier caso, se recomienda limpiar el propio filtro después de cada ciclo para optimizar las prestaciones de secado. No utilizar la secadora sin haber introducido antes de nuevo el filtro en su alojamiento.

Comment extraire le filtre inférieur et le condenseur:

1. Ouvrir la porte inférieure.
2. Saisir la poignée et extraire le filtre inférieur.
3. Ouvrir la paroi arrière du filtre et éliminer les éventuels résidus de la surface interne du grillage.
4. Nettoyer la chambre du filtre inférieur (il pourrait y avoir un résidu d'eau: c'est normal).
- 5a. Tous les 3 mois environ, il est nécessaire de nettoyer l'unité de condensation (**figure D**), située derrière le filtre inférieur.
- 5b. Il est nécessaire d'avoir abaissé les leviers situés de part et d'autre du condenseur. Après avoir extrait le condenseur, nettoyez-le sous de l'eau courante.
- 5c. Replacer le condenseur et lever les leviers.
6. Refermer la paroi arrière du filtre inférieur et le remettre à sa place en contrôlant qu'il soit parfaitement installé dans son logement.

7. Baisser la poignée du filtre et refermer la porte inférieure.
8. Vérifier que la grille d'entrée d'air soit libre.

Los filtros son componentes fundamentales del secado. Su función es la de recoger la pelusa que se forma durante el secado. En caso de que los filtros se atasquen, el flujo de aire al interior de la secadora se pondría en peligro gravemente: los tiempos de secado se alargan, se consume más energía y pueden provocarse daños a la secadora. Si estas operaciones no se efectúan correctamente, la secadora podría no ponerse en marcha.

TRANSPORTE Y MANIPULACIÓN

No levante nunca la secadora sujetándola por la tapa superior.

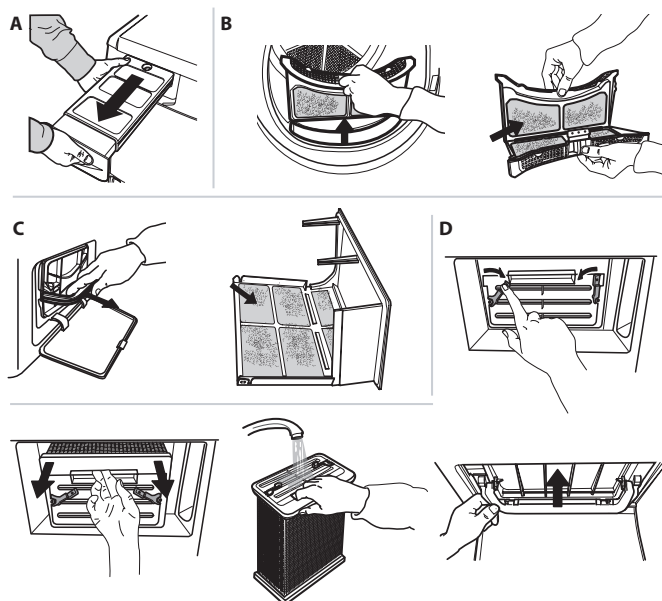
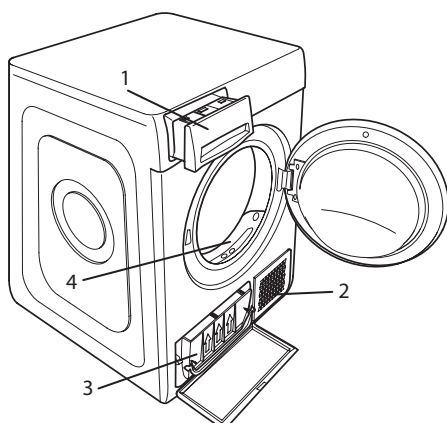
1. Desenchufe la secadora.
2. Asegúrese de que la puerta y depósito de agua estén bien cerrados.
3. Si el tubo de desagüe está conectado a su sistema de desagüe, vuelva a fijar el tubo de desagüe a la parte trasera de la secadora (consulte la Guía de Instalación).

Consumo de energía			
Modo apagado (off) (Po) - Watts			0.50
Modo sin apagar (left-on) (Pl) - Watts			1.00
Programas	Kg	kWh	Minutos
Algodón Eco* ◻	8	4.74	130
Algodón Eco ◻	4	2.59	80
Sintéticos	4	1.83	90

* Programas de referencia para la Etiqueta de energía, que es apto para secar tejidos de algodón con humedad normal y que es el programa más eficiente en términos de consumo de energía para secar tejidos de algodón húmedos. (Configuración estándar/predeterminada inicial).

DESCRIPCIÓN DEL PRODUCTO

1. Depósito de agua
2. Rejilla de la toma de aire
3. Filtro inferior et condenseur
4. Filtro de la puerta



PROBLEMAS Y SOLUCIONES

En caso de error de funcionamiento, antes de contactar con la asistencia, controlar la tabla de abajo. Las anomalías son a menudo de leve entidad y pueden resolverse en pocos minutos

Anomalía	Posible causa	Solución
La secadora no se enciende	El enchufe no está introducido en la toma de corriente.	Introducir el enchufe en la toma de corriente.
	La toma de corriente está averiada.	Intentar conectar otro electrodoméstico en la misma toma. No usar dispositivos eléctricos de conexión a la toma como adaptadores o prolongaciones.
	Se ha producido una interrupción de la corriente eléctrica.	Esperar a la reactivación de la corriente eléctrica.
La secadora no arranca	La puerta está abierta.	Cerrar la puerta.
	Se ha configurado un retraso para el arranque del ciclo.	En las máquinas con esta función: esperar al final del retraso configurado o apagar la máquina para restablecerla. Consultar la sección Opciones.
	No se ha apretado la tecla Inicio/Pausa para poner en marcha el programa.	Apretar la tecla Inicio/Pausa.
Los tiempos de secado son muy largos	En las máquinas dotadas de función de teclas bloqueo, se ha activado esta opción.	Consultar la sección opciones, si se encuentra activado el teclas bloqueo, desactivar la opción. Apagar la máquina no es suficiente para quitar esta opción.
	No se ha efectuado un mantenimiento adecuado.	Consultar la sección cuidados y mantenimiento y efectuar las operaciones descritas.
	Programa, tiempo y/o nivel de secado configurados no son adecuados para el tipo o la cantidad de carga introducida en la secadora.	Consultar la sección programas y opciones para encontrar el programa y las opciones más adecuados para la carga.
	La ropa está demasiado mojada.	Efectuar un ciclo de lavado con revoluciones de centrifugado más elevadas para eliminar la mayor cantidad de agua posible.
El programa no ha terminado.	La secadora podría estar sobrecargada.	Consultar la sección programas para verificar la carga máxima para cada programa.
	Podría haberse producido una interrupción de corriente.	En caso de interrupción de la corriente eléctrica es necesario apretar la tecla Inicio/Pausa para volver a poner en marcha el ciclo.
Indicadores encendidos o intermitentes		
Depósito de agua	El depósito está lleno.	Vaciar el depósito. Consultar la sección cuidados y mantenimiento.
Filtro de la puerta y/o filtro inferior *	Anomalía en el flujo de aire necesario para el funcionamiento de la máquina.	Limpiar el filtro de la puerta, el filtro inferior y controlar que la rejilla de la toma de aire esté libre. Si estas operaciones no se efectúan correctamente, la secadora podría sufrir daños.
Filtro inferior*	El filtro inferior tiene que ser limpiado.	Efectuar la limpieza del filtro inferior. Consultar la sección cuidados y mantenimiento.
DEMO El ciclo dura pocos minutos.	La secadora está en modalidad DEMO. El indicador DEMO está encendido.	Quitar la modalidad Demo. Realizar las siguientes acciones una después de la otra sin pausa. Encender y apagar la máquina. Apretar la tecla Inicio/Pausa hasta escuchar una señal acústica. Volver a encender la máquina. El indicador "DEMO" parpadea y después se apaga.
La presencia del símbolo de la llave inglesa señala una anomalía.	Los sensores de la máquina han detectado una anomalía.	Apagar la secadora y desconectarla la red eléctrica. Abrir la puerta inmediatamente y extraer la ropa de manera que el calor pueda disiparse. Esperar unos 15 minutos. Volver a conectar la secadora a la red eléctrica, cargar la ropa y volver a poner en marcha el ciclo de secado. Si el problema persiste, ponerse en contacto con el Servicio de Asistencia y comunicar las letras y los números que parpadean en la pantalla. Por ejemplo F3 y E2.

*Nota: algunos modelos se limpian solos; no dotados de filtro inferior, consultar la sección cuidados y mantenimiento.



Puede descargarse las Instrucciones de seguridad, el Manual del usuario, la Ficha del producto y los Datos de energía:

- Visitando nuestra página web docs.whirlpool.eu
- Usando el código QR
- También puede, **ponerse en contacto con nuestro Servicio postventa** (Consulte el número de teléfono en el folleto de la garantía). Cuando se ponga en contacto con nuestro Servicio Postventa, deberá indicar los códigos que figuran en la placa de características de su producto.

