

# beko



## PROFESSIONAL

### **ADN 385 ML BP**

**FRIGORÍFICO DE FARMÁCIA**

PT Instruções originais de utilização

**REFRIGERADOR DE FARMACIA**

ES Instrucciones de uso originales

**ΨΥΓΕΙΟ ΦΑΡΜΑΚΕΙΟΥ**

GR Οδηγίες χρήσης



## PREZADOS SENHORES!

Leia atentamente o manual de instruções. O não cumprimento das instruções pode dar origem a ferimentos, danos no aparelho e perda do direito à assistência gratuita ao abrigo da garantia.

O produtor não se responsabiliza pelos danos resultantes do incumprimento das regras descritas no presente manual.

Recomendamos que guarde o manual de instruções enquanto estiver na posse do aparelho. Quando vender o aparelho, passe o manual de instruções ao novo proprietário.

### **Informação geral:**

O dispositivo de refrigeração destina-se ao armazenamento profissional de medicamentos, etc., para a conservação de preparações farmacêuticas a uma temperatura de +5 °C.

O dispositivo é adequado para medicamentos, etc., para preparações farmacêuticas que devem ser armazenadas a uma temperatura entre +2 °C e +8 °C.

Os parâmetros de temperatura e energia do dispositivo cumprem os requisitos da norma DIN 13277.

### **Não utilize refrigeração no interior do dispositivo:**

- Para arrefecimento e armazenamento de substâncias quimicamente instáveis, inflamáveis ou alcalinas.
- Para refrigeração e armazenamento de sangue, plasma ou outros fluidos corporais infundidos.

## **INSTRUÇÕES DE SEGURANÇA**

### **Requisitos gerais de segurança:**

- AVISO: Não cubra as aberturas de ventilação do dispositivo.
- AVISO: Não utilize dispositivos elétricos no interior do dispositivo, a menos que sejam do tipo recomendado pelo fabricante.
- AVISO: Não utilize ferramentas mecânicas ou outros agentes químicos que não sejam os recomendados pelo fabricante para acelerar o processo de descongelamento.
- AVISO: Ao posicionar o dispositivo, certifique-se de que o cabo de alimentação não fica preso ou danificado. Isso pode causar um curto-circuito e um incêndio.
- Certifique-se de que a ficha do cabo elétrico não está a ser comprimida pela parede traseira do dispositivo nem danificada de qualquer outra forma. Uma ficha danificada pode causar um incêndio!
- AVISO: Este aparelho não foi concebido para guardar substâncias explosivas como latas de aerossóis com propulsor inflamável.

- É proibido guardar gasolina ou outros líquidos inflamáveis próximo do aparelho..
- AVISO! Não coloque várias tomadas múltiplas ou outras fontes de alimentação portáteis junta da parte traseira do aparelho.
- AVISO: Não utilize adaptadores, tomadas múltiplas e extensões com dois fios.
- AVISO: A eliminação do dispositivo deve ser feita de acordo com as regras nacionais.



AVISO! Não danifique o sistema de refrigeração do aparelho. Contém gás refrigerante R600a. Se o sistema de refrigeração estiver danificado:

- Não utilize chamas desprotegidas.
- Evite faíscas — não ligue aparelhos eléctricos nem acessórios de iluminação.
- Deve arejar durante alguns minutos o compartimento, no qual encontra-se o aparelho (o compartimento tem que ter pelo menos 4 m<sup>3</sup>; no caso do produto com isobutano /R600a) no caso de uma danificação do sistema de refrigeração



O C-pentano é usado como agente de expansão na espuma de isolamento e é um gás inflamável.

- Apenas pessoal qualificado e familiarizado com a instalação, colocação em funcionamento e operação do dispositivo de refrigeração está autorizado a instalar, verificar, manter e operar o dispositivo. Pessoal qualificado são pessoas que, devido à sua formação técnica, conhecimentos e experiência e conhecimento das normas relevantes, são capazes de avaliar e realizar o trabalho que lhes é atribuído e de reconhecer potenciais perigos. Devem ser formados, instruídos e autorizados a operar o dispositivo. Crianças e pessoas com capacidades físicas, sensoriais ou mentais limitadas ou sem experiência e conhecimentos suficientes estão proibidas de operar e utilizar este dispositivo.
- Não permita que as crianças brinquem com o material de embalagem do aparelho

### **Requisitos para a ligação à rede eléctrica**

- O dispositivo deve ser conectado apenas a uma tomada com ligação à terra instalada de acordo com os regulamentos. A tomada eléctrica com ligação à terra pela qual o dispositivo é conectado à rede eléctrica deve estar num local acessível. É uma exigência legal que o dispositivo esteja devidamente ligado à terra. O fabricante não se responsabiliza por quaisquer danos ou lesões que possam resultar do não cumprimento deste requisito.
- É obrigatório substituir um cabo de alimentação danificado por um adequado, do mesmo tipo que o utilizado pelo fabricante do aparelho de refrigeração, para evitar danos à saúde e à propriedade.

- Para evitar a exposição ao perigo, certifique-se de que o cabo defeituoso seja substituído apenas pelo fabricante, pelo nosso serviço de apoio ao cliente ou por uma pessoa qualificada e por um cabo do mesmo tipo.
- **ATENÇÃO!** Se a lâmpada LED (díodo emissor de luz) da iluminação interior instalada no dispositivo não estiver a funcionar, contacte o representante de manutenção e reparação para substituição. As lâmpadas só podem ser substituídas pelo representante de manutenção e reparação.
- A frequência e a potência do fornecimento de eletricidade na sua casa devem estar em conformidade com os parâmetros gerais do dispositivo, conforme indicado na etiqueta de classificação.

### **Requisitos para uma utilização segura:**

- É proibido reajustar ou modificar qualquer parte da unidade. É fundamental não danificar o tubo capilar visível no recesso do compressor. O tubo não pode ser dobrado, endireitado ou enrolado. Se o tubo capilar for danificado pelo utilizador, a garantia será anulada.
- É proibido utilizar um aparelho tecnicamente danificado.



**NÃO TENTE REPARAR O DISPOSITIVO POR CONTA PRÓPRIA. CONTACTE SEMPRE UM TÉCNICO AUTORIZADO.**

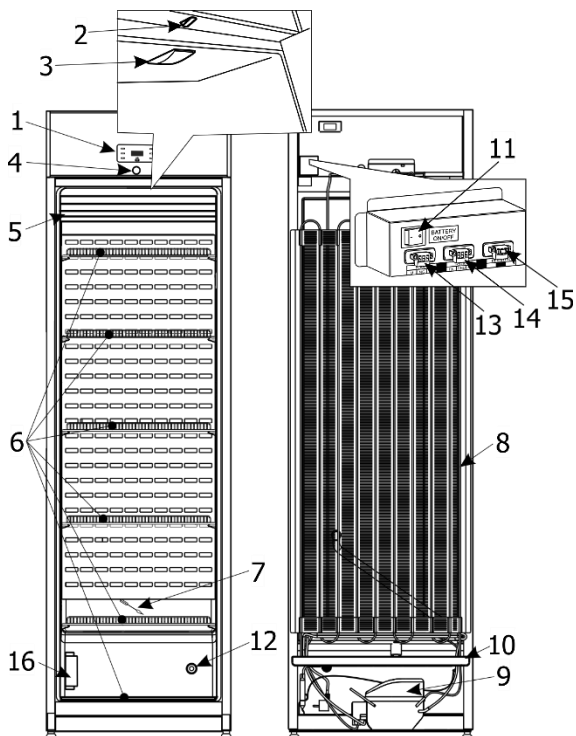
- Se o aparelho for desligado na tomada (para limpar, mudar para outro lugar, etc.), pode ser ligado repetidamente ao fim de **15 min.**
- Ao realizar atividades como limpeza, manutenção ou movimentação, o dispositivo deve ser completamente desligado da fonte de alimentação (retirando o plugue da tomada. Não puxe o cabo, mas segure o corpo do plugue.). Nunca retire a ficha com as mãos molhadas para evitar choques elétricos. Não se esqueça de desligar a fonte de alimentação de emergência do controlador eletrónico com o botão **11** (ver fig. 1) antes disso
- Não coloque objetos pesados sobre o aparelho de refrigeração.
- Não coloque aparelhos elétricos em cima do aparelho.
- Não coloque pratos com líquidos em cima do aparelho.
- Não utilize spray de água nem vapor para limpar o aparelho.

**AVISO:** o dispositivo só pode ser utilizado com acessórios originais do fabricante ou acessórios de outros fornecedores aprovados pelo fabricante. A utilização de acessórios não aprovados é da responsabilidade do utilizador.

**O aparelho deve ser transportado apenas na posição vertical.** O fabricante não será responsável por quaisquer danos no aparelho que resultem do não cumprimento das instruções de transporte.

## DESCRIÇÃO DO APARELHO, PEÇAS BÁSICAS

**Fig. 1**



<b>1</b> Controlador eletrónico	<b>9</b> Compressor
<b>2</b> Interruptor do ventilador e da iluminação interior	<b>10</b> Bandeja para recolha da água do degelo
<b>3</b> Iluminação interior	<b>11</b> Botão de alimentação de emergência do controlador
<b>4</b> Bloqueio*	<b>12</b> Porta de acesso
<b>5</b> Ventilador	<b>13</b> Conexão de alarme externo
<b>6</b> Prateleiras	<b>14</b> Ligação de rede RS 485
<b>7</b> Limpador do canal de água de degelo	<b>15</b> Resistência
<b>8</b> Condensador	<b>16</b> Bloco de calibração **

\* As chaves de bloqueio (2 unidades) estão fixadas numa das prateleiras.


\*\*O bloco de calibração destina-se a calibrar os sensores do dispositivo. O serviço de calibração pode ser prestado por um parceiro de assistência.

O DISPOSITIVO POSSUI UM SEGUNDO CONTROLO DE SEGURANÇA QUE IMPEDE QUE A TEMPERATURA INTERNA DO DISPOSITIVO CAIA ABAIXO DE +2 °C.

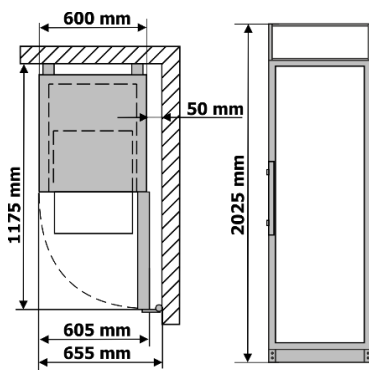
# INSTALAÇÃO E CONDIÇÕES DE FUNCIONAMENTO

## Posicionamento:

- Este dispositivo pode ser instalado num local interior seco e bem ventilado, onde a temperatura ambiente corresponda à classe climática indicada na placa de identificação do dispositivo.

 **ATENÇÃO!** Não instale este dispositivo em áreas muito húmidas ou muito frias. Coloque o dispositivo longe de fontes de calor, como radiadores, ou da luz solar direta. O dispositivo não deve tocar em tubos de aquecimento, gás ou abastecimento de água, nem em quaisquer outros dispositivos eléctricos.


- O aparelho tem que estar sobre uma superfície plana e não pode tocar na parede. Se for necessário, regule a altura do aparelho ajustando os pés de nivelamento: rodando-os para a direita – a parte da frente do aparelho levanta, rodando-os para a esquerda, desce.
- Não tape os orifícios de ventilação no topo dos aparelhos – tem de haver uma boa circulação de ar à volta do aparelho. Deve haver uma folga de pelo menos 10 cm entre a parte de cima do corpo do aparelho e o mobiliário que possa estar por cima. O não cumprimento desta norma faz com que o aparelho consuma mais energia eléctrica e seu compressor pode sobreaquecer.
- **Esquema do espaço externo necessário para operar o dispositivo.** Se o dispositivo for colocado num canto, deve ser deixado um espaço de pelo menos 50 mm entre o corpo do dispositivo e a parede (ver Fig.).



## Preparar o aparelho para ser colocado em funcionamento:

Recomendamos que a preparação do aparelho para ser colocado em funcionamento seja feita por duas pessoas

- Retire a embalagem. Levante o dispositivo para o retirar da base de poliestireno expandido. Retire as fitas adesivas e abra a porta. Retire todas as peças vermelhas, pois estas servem apenas para o transporte do dispositivo.
- Ao posicionar o aparelho no local escolhido, será mais fácil colocá-lo na posição correta se levantar um pouco a parte frontal e incliná-lo para trás, permitindo que ele role sobre os rodízios. **Ao colocar, mover ou levantar o aparelho, não segure as maçanetas das portas, não puxe o condensador na parte traseira do frigorífico e não toque na unidade do compressor.** Ao colocar o aparelho no local pretendido, não o vire de cabeça para baixo.
- Retire a pega, os parafusos e as ferramentas do saco plástico. Aparafuse a pega com os parafusos nos orifícios preparados na lateral da porta.

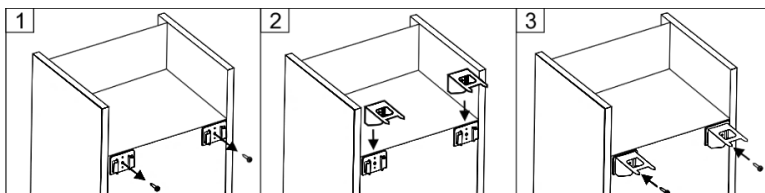
 O aparelho não deve ser ligado à rede sem primeiro remover todos os materiais de embalagem e de transporte.

**i** **ATENÇÃO!** Antes de utilizar o dispositivo, recomendamos fixá-lo à parede: o dispositivo é pesado e deve ser fixado para evitar que tombe para a frente.

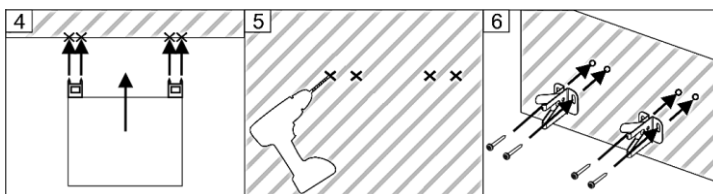
- Os suportes e fixadores para montagem na parede podem ser encontrados embalados dentro do dispositivo.
- O dispositivo deve ser fixado à parede por um instalador qualificado, seguindo as etapas de montagem listadas abaixo.

### Etapas de montagem:

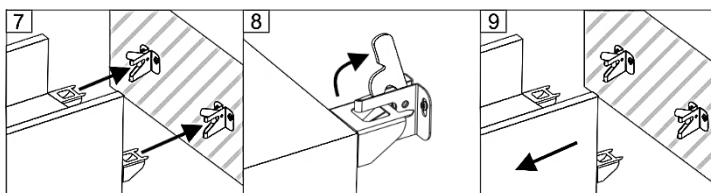
1. Desaparafuse os parafusos auto-roscentes dos suportes de fixação (Fig. 1). Coloque os suportes metálicos retirados da embalagem nas guias dos suportes de fixação (Fig. 2) e volte a fixá-los utilizando os parafusos auto-roscentes removidos anteriormente. (Fig. 3).



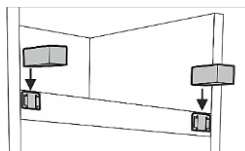
2. Coloque o dispositivo na posição pretendida. Este deve ficar numa superfície plana e estável. Se necessário, ajuste a altura girando os pés de nivelamento. Girar no sentido horário eleva a parte frontal do aparelho; girar no sentido anti-horário abaixa-o.
3. Empurre o aparelho nivelado em direção à parede até que as extremidades pontiagudas dos suportes toquem a parede e deixem marcas (ver figura 4).
4. Afaste o aparelho da parede. Primeiro, certifique-se de que não há fios elétricos, tubos de gás ou água nos pontos marcados. Usando as marcas na parede, instale os suportes dos suportes (ver figuras 5, 6). Escolha os parafusos e buchas adequados, dependendo do material da parede (por exemplo, drywall, madeira, tijolo, etc.).



5. Deslize a unidade para que os suportes deslizem para dentro dos cliques de suporte montados na parede e travem firmemente no lugar (ver figura 7). Verifique se a unidade não pode tombar para a frente. Certifique-se de que o cabo de alimentação não está preso.
6. Para afastar o dispositivo da parede, solte os ganchos nos suportes (ver figuras 8 e 9).



**ATENÇÃO!** Se decidir não montar o dispositivo na parede, certifique-se de remover os dois suportes da bolsa e inseri-los nas guias na parte superior da parte traseira do dispositivo.



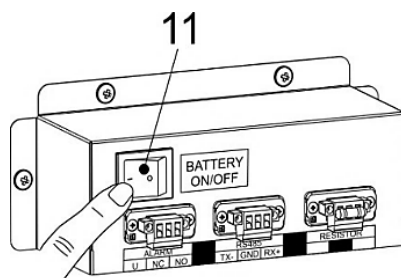
### Primeira utilização:


- Lave o interior do dispositivo e todas as peças internas com água morna e uma pequena quantidade de agentes de limpeza à base de álcool etílico - isso removerá o cheiro característico de um dispositivo novo - e seque bem
- Assim que o dispositivo for posicionado, aguarde cerca de **30 minutos** antes de ser conectado à rede elétrica.

**i** Se o aparelho tiver sido inclinado mais de **45°** durante o transporte: **Aguarde pelo menos 4 horas antes de conectar o aparelho à rede elétrica.** Se não seguir estas instruções, o compressor do aparelho pode avariar.


**i** Depois de ligar o dispositivo à rede elétrica, ligue a fonte de alimentação de emergência do controlador usando o interruptor **11**.

Quando o dispositivo é desativado e desconectado da rede elétrica, é necessário desconectar a fonte de alimentação de emergência do controlador usando o interruptor **11** (Fig. 1).



Após ligar o dispositivo à rede elétrica e pressionar o botão de alimentação de emergência **11** do controlador, o símbolo  acenderá no visor do controlador eletrônico.

Quando o dispositivo é ligado, o ventilador liga e funciona em conjunto com o compressor. Quando a porta do dispositivo é aberta, o ventilador desliga e a iluminação interior do frigorífico liga.

A iluminação é controlada por um controlador eletrônico. Se necessário, a iluminação interior pode ser ligada para funcionamento contínuo, pressione o botão .

Quando o dispositivo é ligado à rede elétrica pela primeira vez, o controlador eletrônico exibe a temperatura atual no interior do dispositivo (doravante referida como temperatura **REAL**).

**i** **O controlador eletrônico exibirá sempre a temperatura real na unidade de refrigeração, em vez da temperatura definida.**

A temperatura média do dispositivo está definida para +5 °C e a temperatura não é ajustável (+5 °C para garantir uma temperatura média; o visor do controlador eletrônico mostrará a faixa de temperatura real de +2 a +8 °C). Uma temperatura de controlo fixa não regulada de +5 °C está programada no controlador. A TEMPERATURA DEFINIDA PODE SER ALTERADA PELO FABRICANTE OU POR REPRESENTANTES OFICIAIS.

**NOTA.** O controlador eletrônico no visor mostra a temperatura variável do ar perto do evaporador e é usado para controlar o dispositivo de refrigeração. Ou seja, o controlador exibe a temperatura média real, portanto, **ao armazenar** medicamentos **sensíveis a mudanças de temperatura**, recomenda-se o uso de dispositivos adicionais de medição de temperatura (posicionados em diferentes alturas do dispositivo) para uma seleção ideal da temperatura.

### Links de armazenamento:

- Coloque os medicamentos e outras preparações farmacêuticas no dispositivo quando a temperatura necessária tiver sido atingida no seu interior.



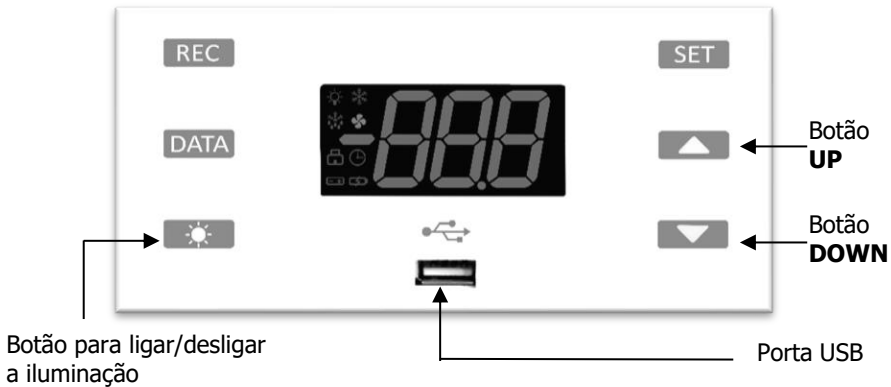
Não cubra as aberturas do ventilador. **Coloque os medicamentos ou produtos farmacêuticos de forma a permitir a livre circulação do ar.** Isto é importante para garantir uma circulação de ar sem obstáculos e uma distribuição uniforme da temperatura em todo o dispositivo.

- Os medicamentos ou preparações farmacêuticas refrigerados não devem tocar na parede traseira.
- Mantenha os líquidos em recipientes fechados.

### Ficha técnica

Modelo	ADN 385 ML BP
Capacidade bruta, l	385
Capacidade líquida, l	290
Dimensões externas (A x L x P), mm	2025 x 600 x 620
Peso líquido, kg	80,5
Corrente nominal, A	1,5
Tensão/frequência nominal, V/Hz	220 – 240 / 50
Potência nominal de entrada, W	250
Classe climática	7 (from +10 to +35 °C, ≤75%)
Intervalo de temperatura do produto (mín./máx.), °C	from +2 to +8
Consumo anual de energia, kWh/ano	695
O ruído emitido pelo aparelho não excede 50 dB(A)	
A carga máxima para cada prateleira é de 40 kg	

# DESCRIÇÃO DO CONTROLADOR ELETRÓNICO



**SET**

Pressionar o botão SET exibe a temperatura definida. No modo de programação, seleciona um parâmetro ou confirma uma operação



Pressionar o botão PARA CIMA leva-o ao menu rápido. No modo de programação, percorre os códigos dos parâmetros ou aumenta o valor exibido.



Pressionando o botão DOWN no modo de programação, é possível navegar pelos códigos dos parâmetros ou diminuir o valor exibido.

**DATA**

DATA exportação de dados para um dispositivo de armazenamento USB



Pressionar o botão liga a iluminação interior.

**REC**









REC - guardar dados na memória do controlador eletrónico. A função de guardar dados é ativada de fábrica. Para desativar esta função, é necessário contactar o departamento de assistência técnica.



**Quando o dispositivo está a funcionar em modo de emergência (em caso de falha de energia), apenas a alteração de temperatura no interior do dispositivo é registada. O compressor, o ventilador e a iluminação não funcionam.**

Pressione SET e UP simultaneamente - o alarme sonoro é desligado.

## Símbolos do visor do controlador eletrônico e respetiva explicação

Símbolo	Funcionamento	Nominal
	Ligado	Compressor ativado
	A piscar	Proteção de funcionamento do compressor ativada.
	Ligado	A função de descongelamento automático está ativada
	A piscar	Secagem a vapor em curso
	Ligado	Compressor ativado
	A piscar	Após o descongelamento automático, o ventilador é desligado por um curto período. Funcionamento normal do aparelho de refrigeração.
	On	Os erros críticos são registados.
	Ligado	O registo da temperatura é ativado.
	Ligado	A bateria funciona corretamente.
	A piscar	BATERIA NÃO CARREGANDO: A fonte de alimentação de emergência não está ligada (ver Fig. 1, interruptor 11) ou há uma falha devido ao carregamento/falha da bateria.
°C/°F	Ligado	Unidade de medida
	A piscar	Fase de programação
	Ligado	Iluminação interior ativada

## Defina as configurações de data e hora, desative o menu em tempo real (o rtc) alarme

Iniciar	Entre no modo de programação pressionando as teclas SET+DOWN por 3 segundos. Use o botão PARA CIMA ou PARA BAIXO até que o menu CLO seja exibido
Exibir	Pressione SET para entrar no menu de configurações
Ecrã	<p><b>HUr</b> = hora → pressione SET para modificar/confirmar. UP/DOWN para modificar o parâmetro.</p> <p><b>Min</b> = minutos → pressione SET para modificar/confirmar. UP/DOWN – para modificar o parâmetro.</p> <p><b>dAy</b> = dia do mês → pressione SET para modificar/confirmar. UP/DOWN – para modificar o parâmetro.</p> <p><b>Udy</b> = Dia da semana → (Dom, Seg, Ter, Qua, Qui, Sex, Sáb) pressione SET para modificar/confirmar. UP/DOWN – para modificar o parâmetro.</p> <p><b>Mon</b> = mês → pressione SET para modificar/confirmar. UP/DOWN – para modificar o parâmetro.</p> <p><b>yEA</b> = ano → pressione SET para modificar/confirmar. PARA CIMA/PARA BAIXO – para modificar o parâmetro.</p>
Sair	Pressione SET e UP simultaneamente. O alarme sonoro é desligado ao mesmo tempo. Após não pressionar nenhum botão por cerca de 10 s, o RTC é automaticamente encerrado.

# REGISTO DE TEMPERATURA E TRANSFERÊNCIA DE DADOS PARA UMA CHAVE USB

Para transferir dados do controlador eletrónico para uma pen USB, siga estes passos:

1. Insira a unidade de armazenamento USB específica do produto fornecida com o dispositivo;
2. Pressione o botão **DATA** até que a data apareça;
3. O código **Lod** será exibido no ecrã durante a exportação dos dados e, em seguida, um código **Air**;
4. Quando a transferência de dados estiver concluída, o seguinte código será exibido:
  - **End** se tudo estiver bem
  - **Err** se a transferência de dados falhar.

Os últimos são armazenados na memória do controlador eletrónico:

- a) 100 entradas de alarme juntamente com a data e a duração do evento „ALARM.txt”
- b) Um resumo dos registos de medição de temperatura, juntamente com a data e a hora do registo “DATA.txt”.

## COMO UTILIZAR A PORTA DE ACESSO

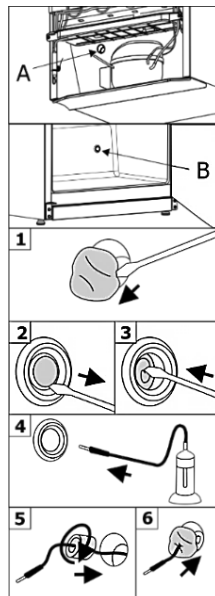
Vai precisar de uma chave de fenda de cabeça chata de 4 mm.

Execute as ações abaixo na ordem em que estão listadas:

**ATENÇÃO!** Primeiro, desligue o dispositivo desligando a alimentação de emergência do controlador eletrónico com o botão **11** (Fig. 1) e desconectando o cabo de alimentação da tomada.

1. Remova a pasta de vedação do orifício da porta de acesso no lado **A** do compartimento do compressor (ver Fig. 1).
2. No interior do dispositivo **B**, remova a tampa da abertura de acesso com uma chave de fendas (ver Fig. 2).
3. Empurre o material isolante para fora com uma chave de fendas (Fig. 3).
4. Insira o cabo do sensor a partir do interior do dispositivo **B** através do orifício (ver Fig. 4).
5. No lado **A** do nicho, envolva o fio do sensor com material isolante e empurre-o para dentro do orifício da porta de acesso (Fig. 5).
6. Além disso, sele o orifício no lado **A** com pasta de vedação (Fig. 6).

Após ligar o dispositivo à rede elétrica, ligue a fonte de alimentação de emergência ao controlador usando o interruptor **11** (ver DESCRIÇÃO DO APARELHO, PEÇAS BÁSICAS).

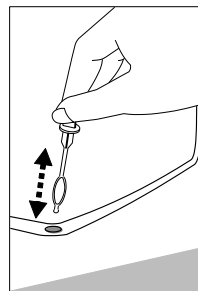


## LIMPEZA E CUIDADOS

O DISPOSITIVO DESCONGELA AUTOMATICAMENTE. As gotículas de gelo formadas na parede do evaporador são descongeladas durante a pausa do funcionamento do compressor, momento em que o código de descongelamento automático ❄️ é ativado no visor do controlador eletrônico. A água descongelada é drenada através de um tubo para a banheira (Fig. 1), concebida para recolher a água derretida, e evapora a partir daí.

**i** Lembre-se de que, antes da limpeza, é necessário desligar a alimentação de emergência do controlador eletrônico com o botão **11** (fig. 1) e retirar a ficha da tomada elétrica. Após limpar e ligar o dispositivo à rede elétrica, ligue a alimentação de emergência do controlador utilizando o interruptor **11**.

- Limpe regularmente as juntas herméticas das portas. Seque com um pano.
- Pelo menos uma vez por ano, limpe o pó acumulado na parte traseira do corpo do aparelho de refrigeração, no condensador e no compressor. Pode usar uma escova macia, toalhetes eletrostáticos ou um aspirador para limpar
- Limpe o interior, as prateleiras e o exterior do aparelho com água morna ou produtos de limpeza à base de álcool etílico ou produtos de limpeza domésticos à base de água.
- Limpe regularmente o espaço do canal de água de descongelação com um produto de limpeza especial para esse efeito (ver fig.).
- Limpe o vidro com produtos específicos para vidro.
- **NÃO** utilize produtos de limpeza que contenham partículas abrasivas, ácido ou gasolina para limpar o interior e o exterior do aparelho, nem a junta da porta.
- **NÃO** utilize panos ou esponjas para limpar superfícies ásperas ou que exijam esfregar.
- **NÃO** limpe com ar comprimido/vapor.
- Se o aparelho ficar vazio por muito tempo, desligue-o, descongele-o, limpe-o, seque-o e deixe a porta aberta para evitar a formação de bolor no interior do aparelho.
- **Desinfete o aparelho apenas com produtos à base de álcool etílico.**



**Cronograma de manutenção.** O trabalho de manutenção deve ser realizado em intervalos regulares para garantir o funcionamento adequado do aparelho.

Componente	Atividade	Intervalo de manutenção
Peças de chapa metálica	Verifique se há danos e corrosão.	Anual
Porta, dobradiças	Verifique o alinhamento, a facilidade de movimento e o encaixe perfeito.	Anualmente
Fechadura	Verifique a facilidade de movimento.	Anualmente
Junta de vedação das portas	Verifique se há danos, desgaste e se está bem ajustada.	Anualmente
Sensor	Calibrar o sensor	Pelo menos a cada 36 meses
Bateria	Substituir a bateria do aparelho	5 a 10 anos
Superfícies	Limpeza, desinfecção (ver LIMPEZA E CUIDADOS)	Mensalmente
Parte traseira, condensador	Limpeza do pó (ver LIMPEZA E CUIDADOS)	Anual
Cabo de alimentação	Verificar se há danos	Anualmente ou se houver mudança de localização
Resistência, ligações das fichas	Verifique se as ligações dos plugues estão bem apertadas.	Anualmente

## ALTERAR A DIREÇÃO DE ABERTURA DAS PORTAS

Recomendamos alterar a direção de abertura da porta do dispositivo com a ajuda de um assistente. Irá precisar de: chave inglesa de 8 mm e 12 mm e uma chave de fendas Phillips. Ao alterar a direção de abertura da porta, é PROIBIDO colocar o dispositivo na horizontal.

### Antes de começar, tenha em atenção o seguinte:

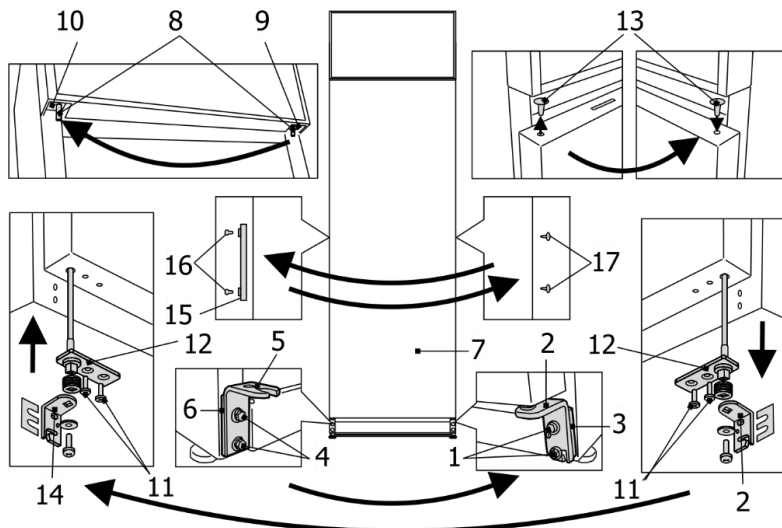
- Certifique-se sempre de que o número correto de anilhas é utilizado em todos os parafusos e porcas das dobradiças.
- Para que as portas possam fechar bem contra a moldura, tenha o máximo cuidado para que elas fiquem devidamente alinhadas durante a remontagem. Se a porta não encaixar uniformemente após a mudança de direção, é possível ajustá-la: ajuste a posição uniforme da porta deslizando o suporte inferior para a esquerda/direita; certifique-se de que a porta encaixa perfeitamente alterando a quantidade de espaçadores sob o suporte.

**IMPORTANTE.** Após alterar a direção da porta e posicionar o dispositivo, aguarde cerca de **30 minutos** antes de ligá-lo à rede elétrica. Se inclinou o aparelho num ângulo superior a 45° ao alterar a direção de abertura da porta, deixe-o na posição vertical durante **4 horas** antes de ligá-lo à rede elétrica.

Após alterar a direção de abertura da porta e ligar à rede elétrica, **não se esqueça** de ligar a fonte de alimentação de emergência ao controlador usando o interruptor **11** (Fig. 1).


Execute as ações abaixo na ordem em que estão listadas:

**ATENÇÃO!** Antes de alterar a direção de abertura da porta, desligue primeiro o dispositivo, desligando a alimentação de emergência do controlador eletrônico com o botão **11** (Fig. 1) e desconectando o cabo de alimentação da tomada.



1. Vire o dispositivo de costas num ângulo de 45° e apoie-o firmemente.
2. Desaperte os dois parafusos **1** e puxe a porta para baixo para removê-la juntamente com o suporte inferior **2** e o espaçador **3**. Desaperte os dois parafusos **4** e remova o suporte **5** com o espaçador **6** e aparafuse-o no lado oposto do armário.
3. Desaparafuse a porca **8** (chave de 12 mm) do suporte superior **9** e aparafuse-a no suporte **10** do outro lado do armário.
4. Coloque a porta removida sobre uma superfície plana e prepare-a para abertura à esquerda:
  - a) Desaparafuse os dois parafusos auto-roscantes **11** e retire o mecanismo de fecho **12** da parte inferior da porta.
  - b) Instale o mecanismo de fecho **12** no lado esquerdo da porta, seguindo os passos na ordem inversa.
  - c) Remova o suporte de abertura direito **2** do mecanismo de fecho e instale o suporte de abertura esquerdo **14** incluído no kit. Antes de aparafusar o suporte ao mecanismo de fecho, oriente o suporte de forma a que, quando a porta estiver fechada, haja uma abertura de 60° da porta.
5. Coloque a porta **7** no lado esquerdo (oposto), depois de colocar o pino **8** no suporte superior **10**. Aparafuse o suporte inferior **14** com um conjunto de espaçadores **3** no lado oposto do armário.
6. Desaparafuse os parafusos de fixação **16** da porta, remova a pega **15** e fixe-a aparafusando os parafusos nos orifícios do outro lado (antes disso, remova as persianas **17**). Pressione as persianas **17** do outro lado da porta nos orifícios vazios restantes da porta.

## PROBLEMAS OPERACIONAIS E SUAS SOLUÇÕES

- **O aparelho estiver ligado na tomada à alimentação da rede mas não funciona.** Verifique se a instalação eléctrica está a funcionar correctamente. Verifique se a ficha está inserida correctamente na tomada.
- **O símbolo  pisca. A bateria não está a carregar.** Verifique se a fonte de alimentação de emergência está ligada (descrição detalhada na secção INSTALAÇÃO E PREPARAÇÃO). Se o visor não se apagar quando a alimentação de emergência for ligada, a falha deve-se ao facto de a bateria estar a carregar/estar com defeito. Contacte os especialistas do suporte técnico.
- **Códigos de alarme.** O código de alarme é exibido enquanto a condição de alarme persistir. Todos os códigos de alarme são exibidos alternadamente com a temperatura interna, exceto o **PF1**, que pisca. A indicação visual de todas as falhas é acompanhada por um sinal sonoro. Este sinal sonoro pode ser desligado pressionando qualquer botão. O dispositivo tem a possibilidade de ligar um alarme de emergência externo.

Código	A razão	O que fazer?
<b>PF1</b>	Sensor de controlo defeituoso	
<b>PF2</b>	Sensor do evaporador com defeito	Contacte os especialistas do suporte técnico.
<b>PF3</b>	Sensor de registo de temperatura com defeito	
<b>HA1</b>	Temperatura elevada	Verifique o funcionamento do dispositivo e a temperatura ambiente.
<b>HA3</b>	Temperatura elevada do produto	Verifique o funcionamento do dispositivo e a temperatura ambiente.
<b>LA1</b>	Baixa temperatura	Contacte os especialistas do suporte técnico.
<b>dA</b>	Alarme de porta aberta	Feche bem a porta
<b>CA</b>	Alarme grave	
<b>EA</b>	Alarme externo	Contacte os especialistas do suporte técnico.
<b>rtc</b>	Alarme de configuração da hora	Desligue o <b>rtc</b> (consulte a tabela «Definir as configurações de data e hora, desativar o menu em tempo real (o rtc) alarme»). Se isso não funcionar, contacte os especialistas do suporte técnico.

- **O ruído ficar mais alto. Verifique se o aparelho está estável num lugar plano.** Para nivelá-lo regule os pés da frente. Verifique se o aparelho está encostado a mobiliário e se alguma parte do sistema de refrigeração na parte de trás do corpo do aparelho está a tocar na parede. Afaste o aparelho do mobiliário ou das paredes. Verifique se a causa do ruído crescente se deve a garrafas, latas ou pratos no aparelho que podem estar em contacto entre si.
- **Aparecer água na parte debaixo do compartimento do frigorífico.** Verifique se o espaço do canal de água de descongelação não está bloqueado. Limpe o espaço do canal de água de descongelação com um produto de limpeza para esse efeito.

- **Aparecer água debaixo do aparelho.** O tabuleiro de recolha de água de descongelação escorregou para fora do compressor. Coloque o tabuleiro em cima do compressor.
- **Quando a porta do aparelho é aberta, a junta vedante de borracha é puxada para fora.** A junta está suja com alimentos pegajosos. Limpe a junta vedante e a respectiva ranhura com água quente contendo sabão ou detergente de lavar a loiça e depois passe um pano para secar. Monte a junta vedante de borracha no lugar.
- **A parte de cima do aparelho tem condensação em cima.** A humidade relativa do ar ambiente é superior a 75%. Ventile a divisão onde se encontra o aparelho e retire a causa da humidade.

## INFORMAÇÃO PARA PROTECÇÃO DO AMBIENTE

**Nota** importante. Este dispositivo está marcado de acordo com a diretiva europeia 2002/96/CE relativa aos resíduos de equipamentos elétricos e eletrónicos (REEE). Ao garantir que este produto é eliminado corretamente, estará a ajudar a evitar potenciais consequências negativas para o ambiente e a saúde humana, que poderiam ser causadas pelo manuseamento inadequado dos resíduos deste produto.



O símbolo presente no produto ou nos documentos que o acompanham indica que este dispositivo não pode ser tratado como resíduo doméstico. Em vez disso, deve ser entregue no ponto de recolha adequado para a reciclagem de equipamentos elétricos e eletrónicos.

**O dispositivo possui uma bateria recarregável.** A bateria deve ser removida quando desejar descartar o dispositivo e enviada para tratamento separado de resíduos de baterias. **Não danifique nem provoque curto-circuito na bateria.**

A eliminação deve ser realizada de acordo com os regulamentos ambientais locais para a eliminação de resíduos. Para obter informações mais detalhadas sobre o tratamento, recuperação e reciclagem deste produto, contacte a autoridade local, o serviço de eliminação de resíduos domésticos ou o revendedor onde adquiriu o produto.

As nossas embalagens são feitas de materiais ecológicos, que podem ser reutilizados:

- A embalagem externa é feita de cartão/folha metálica
- A forma sem FCKW de poliestireno expandido (PS)
- Folhas e sacos de polietileno (PE)

Os refrigerantes e agentes espumantes, 100% isentos de FCKW e FKW, foram utilizados no fabrico do nosso produto. Assim, estamos a ajudar a proteger a camada de ozono e a prevenir o aumento do efeito estufa. Para além disso, a tecnologia inovadora e o isolamento ecológico ajudam a reduzir o consumo de energia.

ESTIMADOS SEÑORES,

Lea atentamente el manual de instrucciones. Si no se siguen correctamente las instrucciones, hay riesgo de heridas, deterioro del aparato y pérdida del derecho al servicio gratuito de garantía.

Se recomienda guardar el manual de instrucciones durante todo el tiempo que se conserve el aparato. Cuando venda el aparato, entregue el manual de instrucciones al nuevo propietario del aparato.

El fabricante no se responsabiliza de los daños que puedan resultar de no seguir las indicaciones incluidas en el presente manual.

### **Información general:**

El dispositivo de refrigeración está destinado al almacenamiento profesional de medicinas, etc., para el almacenamiento de preparaciones farmacéuticas a una temperatura de +5 °C grados.

El dispositivo es apto para medicina, etc., para las preparaciones farmacéuticas que se deben almacenar a una temperatura entre +2 °C y +8 °C.

Los parámetros de temperatura - energía del dispositivo cumplen con los requisitos de DIN 13277.

### **No use la refrigeración dentro del dispositivo:**

- Para el enfriamiento y almacenamiento de sustancia químicamente inestables, inflamables y alcalinas.
- Para el enfriamiento y almacenamiento de sangre, plasma y otros fluidos corporales infundidos.

## **INSTRUCCIONES DE SEGURIDAD**

### **Requisitos generales de seguridad:**

- ADVERTENCIA: No cubra las aperturas de ventilación del dispositivo.
- ADVERTENCIA: No use dispositivos eléctricos dentro del dispositivo, a menos de que sean el tipo recomendado por el fabricante.
- ADVERTENCIA: No use ninguna herramienta mecánica u otro agente mecánico aparte de aquellos recomendados por el fabricante para acelerar el proceso de descongelamiento.
- ADVERTENCIA: No almacene en este aparato sustancias explosivas como aerosoles que contengan gases propulsores inflamables.
- ADVERTENCIA: Está prohibido almacenar gasolina y otros líquidos inflamables cerca del aparato.

- ADVERTENCIA: Al posicionar el dispositivo, asegúrese que el cable de alimentación no esté atrapado o dañado. Esto puede causar un corto circuito o incendio. Asegúrese de que el enchufe del cable eléctrico no está apretado por la pared posterior del dispositivo ni dañado de ninguna otra manera. ¡Un enchufe dañado puede ser la causa de un incendio!
- ADVERTENCIA: No coloque varias tomas decorriente portátiles o suministros eléctricos en la parte trasera del aparato.
- ADVERTENCIA: No coloque usar conectores de adaptación, tomas múltiples (regletas), cables de extensión de dos cables.
- ADVERTENCIA: El aparato debe desecharse conforme a lo estipulado en la legislación nacional.



ADVERTENCIA: No dañe el circuito de refrigeración del aparato. Contiene gas refrigerante R600a. Si se daña el sistema de refrigeración:

- No acerque ninguna llama al aparato; Evite el riesgo de que salten chispas, no encienda ningún aparato eléctrico ni ninguna lámpara eléctrica;
- Ventile inmediatamente la habitación: en caso de dañar el sistema de refrigeración es necesario ventilar la habitación donde se encuentre el aparato (la habitación tiene que tener al menos 4 m<sup>3</sup>; para el producto con isobutano / R600a).



El C-pentano se utiliza como agente de expansión en la espuma de aislamiento y es un gas inflamable.

- Solo el personal calificado que esté familiarizado con la instalación, comisión y operación del dispositivo refrigerador tienen permitido instalar, chequear, mantener y operar el dispositivo. El personal calificado son las personas que, debido a su educación técnica, conocimiento y experiencia y conocimiento de los estándares relevantes, son capaces de evaluar y desempeñar el trabajo asignado a ellos y reconocer los peligros potenciales. Deben recibir entrenamiento, instrucción y autorización para operar el dispositivo. Los niños y personas con capacidades físicas, sensoriales o mentales limitadas o sin suficiente experiencia y conocimiento tienen prohibido operar y operar este dispositivo.
- No deje que los niños jueguen con el embalaje del aparato.

### **Requisitos para la conexión a la red eléctrica:**

- Asegúrese de que el enchufe al que va a conectar el aparato está en buen estado y de que tiene toma de tierra. La conexión a toma de tierra del aparato es requerida por las leyes. El fabricante renuncia a cualquier responsabilidad a título de los eventuales daños que puedan sufrir las personas u objetos a consecuencia de incumplimiento de la obligación impuesta por estas leyes.

- Es obligatorio sustituir un cable de alimentación dañado por uno adecuado del mismo tipo que el utilizado por el fabricante del aparato de refrigeración para evitar daños a la salud y a la propiedad. Para evitar la exposición al peligro, haga que el cable defectuoso sea sustituido únicamente por el fabricante, por nuestro servicio de atención al cliente o por una persona cualificada y con un cable del mismo tipo.
- **¡PRECAUCIÓN!** Si la lámpara instalada de diodo emisor de luz (LED) de iluminación interior para el dispositivo no funciona, contacte al representante de mantenimiento y reparación para que lo reemplacen. Las lámparas las puede reemplazar solo el representante de mantenimiento y reparación.
- La frecuencia y poder del suministro de electricidad en su hogar debe cumplir con los parámetros de datos generales del dispositivo como se muestra en la etiqueta de calificación.

### **Requisitos para un uso seguro:**

- Está prohibido reajustar o modificar cualquier parte de la unidad. Es crucial no dañar el tubo capilar visible en el hueco del compresor. El tubo podría doblarse, enderezarse o enrollarse. Si el usuario(a) daña el tubo capilar, la garantía será nula.
- Está prohibido usar un aparato dañado..



**NO TRATE DE REPARAR EL DISPOSITIVO POR CUENTA PROPIA. SIEMPRE CONTACTE A UN(A) TÉCNICO(A) AUTORIZADO(A).**

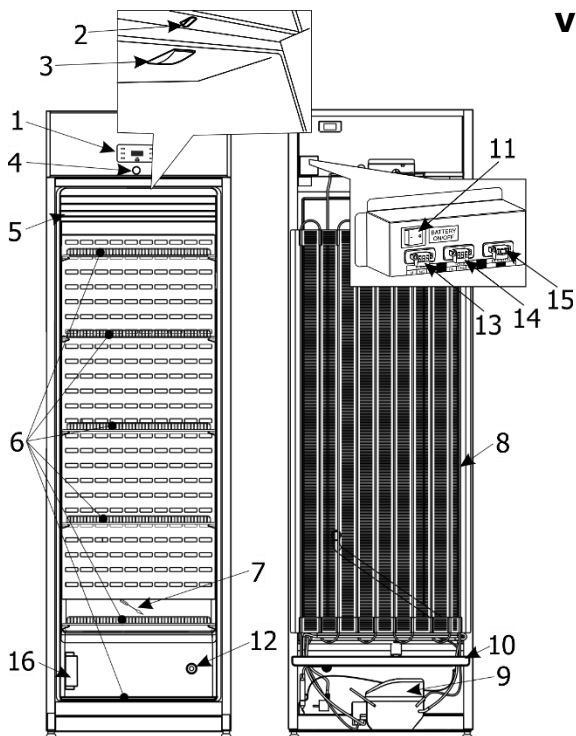
- Si se desconecta el aparato (para limpiarlo, trasladarlo a otro lugar, etc.), puede encenderlo repetidamente después de **15 min.**
- Al realizar actividades, como limpieza, mantenimiento o desplazamiento, el dispositivo debe estar completamente desconectado de la fuente de alimentación (sacando el enchufe de la toma. **No tire del cable, en cambio sujételo por el cuerpo del enchufe**). No olvide apagar la fuente de alimentación de emergencia del controlador electrónico con el botón **11** (ver fig.1) antes de eso.
- No ponga objetos pesado sobre la parte superior del dispositivo refrigerador.
- No ponga dispositivos eléctricos sobre la parte superior del dispositivo.
- No ponga ningún plato con líquidos sobre la parte superior del dispositivo.
- No use aerosol y vapor de agua para limpiar el dispositivo.
- No se suba ni se siente en el aparato, no se apoye ni se cuelgue de las puertas del aparato y tampoco permita que lo hagan los niños.

**ADVERTENCIA:** el dispositivo podría solo usarse con los accesorios originales del fabricante o los accesorios de los otros proveedores aprobados por el fabricante. El uso de accesorios no aprobados es a riesgo propio del usuario(a).

**El aparato sólo debe ser transportado en posición vertical.** El fabricante no se hace responsable de los daños en el aparato que resulten del incumplimiento de las instrucciones de transporte.

## DESCRIPCIÓN DEL APARATO, PARTES BÁSICAS

Ver. fig. 1



<b>1</b> Controlador electrónico	<b>9</b> Compresor
<b>2</b> Interruptor del ventilador y de la luz interior	<b>10</b> Bandeja para la recolección de agua congelada
<b>3</b> Luz interior	<b>11</b> Botón de alimentación de energía de emergencia
<b>4</b> Cerradura*	<b>12</b> Puerto de acceso
<b>5</b> Ventilador	<b>13</b> Conexión de alarma externa
<b>6</b> Estantes	<b>14</b> Conexión de red RS 485
<b>7</b> Limpiador de canal de agua de deshielo	<b>15</b> Resistor
<b>8</b> Condensador	<b>16</b> Bloque de calibración **

\* Las llaves de la cerradura (2 pzs.) se adjuntan a uno de los estantes.

\*\* El bloque de calibración tiene la intención de calibrar los sensores del dispositivo. Un socio de servicio puede proveer servicio de calibración.

EL DISPOSITIVO TIENE UN SEGUNDO CONTROL DE SEGURIDAD QUE PREVIENE QUE LA TEMPERATURA DENTRO DEL DISPOSITIVO CAIGA POR DEBAJO DE +2 °C.

# INSTALACIÓN Y CONDICIONES DE TRABAJO DEL APARATO

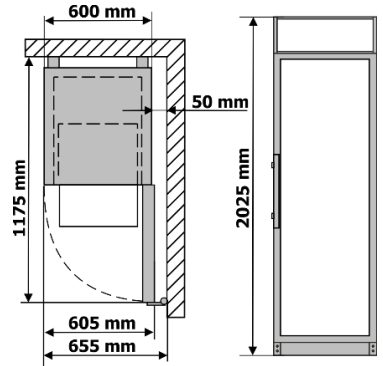
## Posicionamiento:

- El dispositivo se puede instalar en una ubicación interna seca y bien ventilada donde la temperatura ambiente corresponda con la clase climática indicada en la placa de calificación del dispositivo.



**¡PRECAUCIÓN!** No instale este dispositivo en áreas que sean demasiado húmedas o demasiado frías. Aponga el dispositivo lejos de fuentes de calor como radiadores o la luz directa del sol. El dispositivo no debe tocar ninguna tubería para el suministro de calefacción, gas o agua, o cualquier otro dispositivo eléctrico.

- El aparato debe estar en una superficie plana y sin tocar la pared. Si fuera necesario, regule la altura del aparato ajustando las patas de nivelación: gírelo en sentido de las agujas del reloj para elevar la parte delantera del aparato, y gírelo hacia el lado contrario para bajar la altura.
- No cubra los orificios de ventilación de la parte superior del aparato; debe haber una buena circulación de aire alrededor del aparato. Deje un hueco de al menos 10 cm entre la parte superior del cuerpo de aparato y cualquier mueble que pueda colocarse encima. De lo contrario, el aparato consumirá más energía eléctrica y el compresor podría sobrecalentarse.
- **Esquema del espacio externo requerido para operar el dispositivo.** Si el dispositivo se pone en una esquina, se debe dejar un espacio de al menos 5 cm entre el cuerpo del dispositivo y la pared (ver fig.)



## Preparando el aparato para su funcionamiento:

Se recomienda poner en funcionamiento el aparato ayudado por otra persona

- Retire el paquete. Levante el dispositivo de la base de poliestireno espumado. Retire las cintas adhesivas y abra la puerta. Retire todas las partes en color rojos, solo se usan para la transformación del dispositivo.
- Al posicionar el dispositivo en la ubicación escogida, se moverá más fácilmente a su posición de levante el frente un poco y lo inclina hacia atrás permitiéndole que ruede sobre sus ruedas. **Al poner, mover, levantar el dispositivo, no sujete las manijas de la puerta, no tire del condensador de la parte trasera del refrigerador y no toque la unidad del compresor.** Al poner el dispositivo en su ubicación prevista, no es para voltearlo.
- Retire el mango, los tornillos y las herramientas de la bolsa de plástico. Atornille la manija con los tornillos en los agujeros preparados al lado de la puerta.



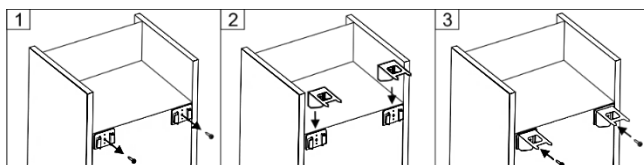
Antes de conectar a la red eléctrica, el aparato debe ser examinado detenidamente por si hubiera resultado dañado durante el transporte, incluido el cable eléctrico. El aparato no debe enchufarse antes de retirar todo el embalaje y el material de transporte.

**i ATENCIÓN!** Antes de usar el dispositivo, recomendamos asegurarlo a la pared: el dispositivo es pesado y se debe fijar para prevenir que se incline hacia adelante.

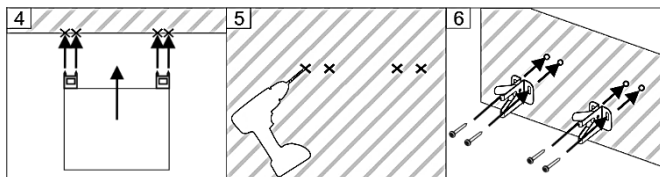
- Se pueden encontrar abrazaderas y fijaciones para montaje en pared empaquetados dentro del dispositivo.
- El dispositivo debe estar asegurado a la pared por un(a) instalador(a) calificado(a), siguiendo los pasos de montaje mencionados a continuación.

### Pasos de montaje:

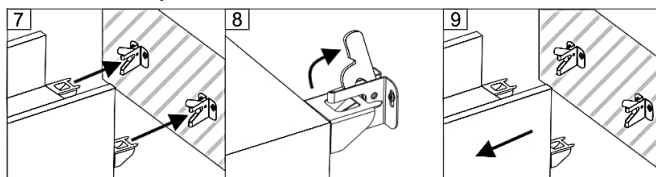
1. Desatornille los tornillos autorroscantes de las abrazaderas (Fig. 1). Ponga las abrazaderas de metal tomados del paquete sobre guías de las abrazaderas (Fig. 2) y a colocarlas con los tornillos autorroscantes retirados previamente. (Fig. 3).



2. Ponga el dispositivo en su posición prevista. Debe pararse en una superficie plana y estable. De ser necesario, ajuste la altura girando las patas niveladoras. Girar en el sentido de las agujas del reloj levanta el frente del aparato. Girar en dirección contraria lo baja.
3. Empuje el aparato nivelado hacia la pared hasta que los extremos afilados de las abrazaderas toquen la pared y deje marcas (ver figura 4).

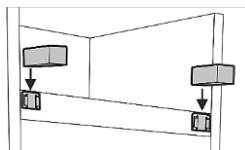


4. Mueva el aparato lejos de la pared. Primero, asegúrese de que no haya ningún cable eléctrico, tuberías de gas o agua en los puntos de marcado. Usando las marcas de la pared, instale los soportes de las abrazaderas (ver figuras 5, 6). Escoja los tornillos adecuados y los anclajes de pared dependiendo del material de la pared, por ejemplo, paneles de yeso, madera, ladrillo, etc.
5. Deslice la unidad para que así las abrazaderas se deslicen en clips de soporte para montaje en pared y se bloqueen de forma segura en su lugar (ver figura 7). Chequee que la unidad no pueda inclinarse hacia adelante. Asegúrese que el cable de la fuente de alimentación no esté pinzado.



6. Para mover el dispositivo lejos de la pared, libere los ganchos sobre los soportes de las abrazaderas (ver figura 8, 9).

**¡ATENCIÓN!** Si decide no montar el dispositivo a la pared, asegúrese de retirar las dos abrazaderas de la bolsa e insertarlas a las guías en la parte superior del dorso del dispositivo.



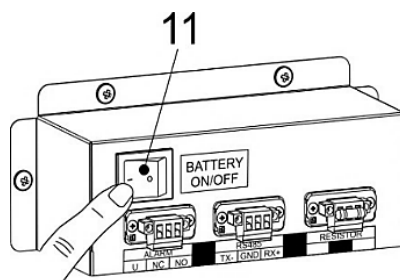
### Primer uso:


- Lave el interior del dispositivo y todas las partes internas con agua tibia y una poca cantidad de agentes de limpieza a base de alcohol etílico, esto removerá el olor característico de un nuevo dispositivo y seque bien
- Cuando el aparato esté colocado en la posición deseada, espere aproximadamente **30 minutos** antes de conectarlo a la red eléctrica.


**i** Si el aparato se ha inclinado más de **45°** durante el transporte, deberá **dejarlo en posición vertical durante al menos 4 horas antes de conectarlo a la red eléctrica**. Si esto no se hace, el compresor del aparato puede fallar.

**i** Después de conectar el dispositivo a la red eléctrica, encienda la fuente de alimentación de respaldo de emergencia al controlador usando el interruptor **11**.

Cuando el dispositivo se desmonta y se desconecta de red eléctrica, es necesario desconectar la fuente de alimentación de respaldo de emergencia al controlador usando el interruptor **11** (fig. 1).



Después de conectar el dispositivo a la red y presionar el botón **11** de alimentación de emergencia del controlador (ver fig.1), el símbolo  se encenderá en la pantalla del controlador eléctrico. Cuando el dispositivo se encienda, el ventilador se enciende y funciona junto con el compresor. Cuando la puerta del dispositivo está abierta, el ventilador se apaga y la luz interior del dispositivo se enciende.

Un controlador electrónico controla la iluminación. De ser necesario, la luz interior se puede encender para operación continua presionando el botón .

Cuando el dispositivo esté conectado a la red por primera vez, el controlador electrónico mostrará la temperatura actual dentro del dispositivo (en lo sucesivo referido como la temperatura **REAL**).

**👉 El controlador electrónico siempre mostrará la temperatura real en la unidad de refrigeración en vez de la temperatura establecida.**

La temperatura promedio del dispositivo está establecida en +5 °C y la temperatura no es ajustable (+5 °C para asegurar una temperatura promedio, el controlador electrónico mostrará el rango de temperatura real de +2 a +8 °C). Una temperatura fija de control no regulada de +5 °C está programada en el controlador. EL FABRICANTE O LOS REPRESENTANTES OFICIALES PUEDEN CAMBIAR LA TEMPERATURA ESTABLECIDA.

**NOTA.** El controlador electrónico en la pantalla muestra la temperatura variable de aire cerca del evaporador y se usa para controlar el dispositivo de refrigeración, es decir, el controlador muestra la temperatura promedio real, para que **cuando al almacenar medicaciones que sean sensibles a cambios de temperatura**, se recomienda usar dispositivos adicionales de medición de temperatura (posicionados a diferentes alturas del dispositivo) para una selección de temperatura óptima.

### Enlaces de almacenamiento:

- Ponga las medicinas y las otras preparaciones médicas en el dispositivo cuando se haya alcanzado adentro la temperatura requerida.



No cubra las ranuras del ventilador. **Ponga las drogas y farmacéutico de tal forma que el aire pueda circular libremente.** Esto es para la circulación de aire sin obstáculos y la distribución uniforme de la temperatura a lo largo del dispositivo.

- Las drogas refrigeradas o las preparaciones farmacéuticas o deben tocar la pared trasera.
- Mantenga los líquidos en contenedores cerrados.

### Fichas de datos técnicos

<b>Modelo</b>	ADN 385 ML BP
Capacidad bruta, l	385
Capacidad neta, l	290
Dimensiones externas (H x W x D), mm	2025 x 600 x 620
Peso neto, kg	80,5
Corriente nominal, A	1,5
Voltaje / frecuencia nominal, V / Hz	220 – 240 / 50
Entrada de potencia nominal, W	250
Clase climática	7 (de +10 a +35 °C, ≤75%)
Rango de temperatura del producto (Min/Max), °C	de +2 a +8
Dimensiones externas (H x W x D), mm	695
El ruido emitido por el dispositivo no excede los 50 dB(A)	
La carga máxima para cada estante es 40 kg	

## DESCRIPCIÓN DEL CONTROLADOR ELECTRÓNICO



SET

Presionar el botón de SET muestra la temperatura establecida. En el modo de programación selecciona un parámetro o confirma una operación.



Presionar el botón de SUBIR lo lleva al menú rápido. En el modo de programación, desplácese por los códigos de los parámetros o aumente el valor mostrado.



Presionar el botón de BAJAR en el modo de programación DOWN explora los códigos de parámetros o disminuye el valor mostrado

DATA

DATA exportando datos a un dispositivo de almacenamiento USB



Presionar el botón enciende la luz interior.

REC









REC – guardar datos en la memoria del controlador electrónico. La función de guardar datos está activada de fábrica. Para desactivar esta función, necesita contactar al departamento de servicio.



**Cuando el dispositivo funciona en modo de emergencia (en caso de corte de energía), solo se registra el cambio de temperatura dentro del dispositivo. El compresor, ventilador e iluminación no funcionan.**

Presione tanto el botón de SET y el de SUBIR juntos - la alarma audible se apaga.

## Símbolos de la pantalla del controlador electrónico y sus explicaciones

Symbol	Operación	Nominal
	Encendido	Compresor activado
	Parpadeando	Protección de la operación del compresor activado.
	Encendido	La función automática de descongelación está activada
	Parpadeando	El secado con vapor está en curso
	Encendido	Compresor activado
	Parpadeando	Después de la descongelación automática, el ventilador se detiene durante un corto periodo de tiempo. Operación normal del dispositivo de refrigeración.
	Encendido	Los errores críticos se registran.
	Encendido	El registro de la temperatura se activa.
	Encendido	La batería funciona bien.
	Parpadeando	LA BATERÍA NO CARGA: El suministro de energía de emergencia no está encendido (ver fig. 1, interruptor 11) o una falla debido a carga/fallo de la batería.
°C/°F	Encendido	Unidad de medición
	Parpadeando	Fase de programación
	Encendido	Iluminación interior activada

## REGISTRO DE TEMPERATURA Y TRANSFERENCIA DE DATOS A MEMORIA USB

Para transferir datos del controlador electrónico a una memoria USB siga los siguientes pasos:

1. Inserte el medio de almacenamiento USB específico del producto suministrado que viene con el dispositivo;
2. Presione el botón de **DATA** hasta que aparezca dat;
3. El código **Lod** se mostrará en la pantalla durante la exportación de datos y luego un código **Alr**;
4. Cuando la transferencia de datos esté completa, el siguiente código se mostrará:
  - **End** si todo está bien
  - **Err** si la transferencia de datos falló.

Los últimos se almacenan en la memoria del controlador electrónico:

- c) 100 entradas de alarma junto con la fecha y duración del evento „ALARM.txt“
- d) Un resumen de los registros de medición de la temperatura junto con la fecha y hora del registro „DATA.txt.“

## Establezca la configuración de fecha y hora, desactive la alarma del menú (rtc) en tiempo real.

Iniciar	Ingrese al Modo de Programación presionando tanto SET+BAJAR por 3 seg. Use el botón de UP o DOWN hasta que se muestre el menú de CLO
Mostrar	Presione SET para ingresar al menú de configuraciones
Mostrar	<b>HUr</b> = hora → presione SET para modificar/confirmar. SUBIR/BAJAR para modificar el parámetro. <b>Min</b> = minutos → presione SET para modificar/confirmar. SUBIR/BAJAR para modificar el parámetro. <b>dAy</b> = Día del mes → presione SET para modificar/confirmar. SUBIR/BAJAR para modificar el parámetro. <b>Udy</b> = Día de la semana → (Dom, Lun, Mar, Mie, Jue, Vie, Sab) presione SET para modificar/confirmar. SUBIR/BAJAR para modificar el parámetro. <b>Mon</b> = mes → presione SET para modificar/confirmar. SUBIR/BAJAR para modificar el parámetro. <b>yEA</b> = año → presione SET para modificar/confirmar. SUBIR/BAJAR para modificar el parámetro.
Salir	Presione tanto el botón de SET y el de SUBIR juntos - la alarma audible se apaga al mismo tiempo. Después de no presionar ningún botón por 10 segundos, se sale automáticamente del RTC.

## CÓMO USAR EL PUERTO DE ACCESO

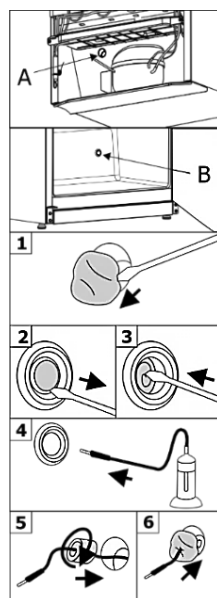
Necesitará un destornillador de cabeza plana de 4 mm.

Realice las acciones en la parte inferior en el orden que se mencionan:

**¡ATENCIÓN!** Primero apague el dispositivo apagando suministro de energía de emergencia al controlador electrónico con el botón **11** y desenchufe el cable de poder de la toma.

7. Retire la pasta selladora de orificio del puerto de acceso en el lado **A** del compartimiento del compresor (ver Fig. 1).
8. Dentro del dispositivo **B**, retire la cubierta del orificio del puerto de acceso usando un destornillador (ver Fig. 2).
9. Empuje el material aislante con un destornillador (Fig. 3).
10. Inserte el cable del sensor desde el interior del dispositivo **B** a través del orificio (ver Fig. 4).
11. En el lado nicho A, envuelva el cable del sensor con el material aislante y empújelo en el orificio del puerto de acceso (Fig. 5).
12. Adicionalmente, selle el orificio en el lado A con pasta selladora (Fig. 6).

Después de conectar el dispositivo a la red, encienda el suministro de energía de respaldo de emergencia al controlado usando el interruptor **11** (ver DESCRIPCIÓN DEL APARATO, PARTES BÁSICAS).



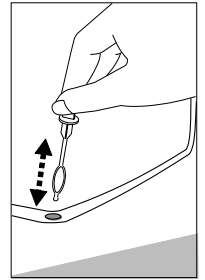
## LIMPIEZA Y CUIDADO

EL DISPOSITIVO SE DESCONGELA AUTOMÁTICAMENTE. Las gotas de hielo formadas en la pared del evaporados se descongelan durante la pausa de la operación del compresor, en cuyo momento el código automático de descongelación ❄️ se activa en la pantalla del controlador electrónico. El agua descongelada se drena a través de un tubo hasta el baño (Fig. 1), diseñado para recolectar el agua derretida y se evapora desde allí.



Recuerde que antes de limpiar, es necesario apagar el suministro de poder de emergencia del controlador electrónico con el botón **11** (fig. 1) y tire del enchufe del cable de la toma eléctrica. Después de limpiar y conectar el dispositivo a la red, encienda el suministro de energía de respaldo de emergencia al controlador usando el interruptor **11**.

- Limpie regularmente las juntas herméticas de la puerta y séquelas con cuidado.
- Al menos una vez al año, limpie el polvo acumulado de la parte trasera del cuerpo del dispositivo refrigerador, del condensador y del compresor. Puede usar un cepillo suave, toallitas electrostáticas o una aspiradora para limpiar
- Limpie regularmente el espacio del tubo de agua de deshielo (ver. Fig)
- Limpie la parte internas, los estantes y la parte exterior del dispositivo con agua tibia o limpiadores a base de alcohol etílico o limpiadores domésticos a base de agua.
- Limpie el vidrio con productos destinados al vidrio.
- NO use limpiadores que contengan partículas abrasivas, ácido, gasolina para limpiar la parte interna y externa del dispositivo, la junta del sello de la puerta.
- NO use telas o esponjas para limpiar superficies ásperas y abrasivas.
- NO limpie con aire/vapor comprimido.
- Si el dispositivo se deja vacío por un largo tiempo, apáguelo, descongélelo, límpielo, séquelo y deje la puerta abierta para prevenir que se forme moho dentro del dispositivo.
- **Solo desinfecte el dispositivo con productos a base de alcohol etílico.**



**Programación de mantenimiento.** Se debe hacer el trabajo de mantenimiento a intervalos regulares para asegurar la función adecuada del aparato.

<b>Componente</b>	<b>Actividad</b>	<b>Intervalo de mantenimiento</b>
Piezas de chapa	Verifique daño y corrosión	Anualmente
Puerta, bisagras	Verifique alineación, facilidad de movimiento y ajuste apretado.	Anualmente
Cerradura	Verifique facilidad de movimiento.	Anualmente
Junta de estanqueidad de las puertas	Verifique daño, desgaste y ajuste apretado.	Anualmente
Sensor	Calibre el sensor	No menos de cada 36 meses
Batería	Reemplace la batería del aparato	5 a 10 años
Superficies	Limpieza, desinfección (ver LIMPIEZA Y CUIDADO)	Mensualmente
Parte trasera, condensador	Limpiar el polvo (ver LIMPIEZA Y CUIDADO)	Anualmente
Cable de la red	Verifique daño	Anualmente o si existe un cambio de ubicación
Resistencia, conexiones de enchufe	Verifique que las conexiones del enchufe estén bien ajustadas.	Anualmente

## **CAMBIAR LA DIRECCIÓN DE APERTURA DE LAS PUERTAS**

Recomendamos cambiar la dirección de apertura de la puerta del dispositivo con un(a) asistente. Necesitará: llave de 8mm y 12mm y un destornillador Phillips.

Al cambiar la dirección de apertura de la puerta, se PROHIBE poner el dispositivo horizontalmente.

### **Antes de empezar, por favor note lo siguiente:**

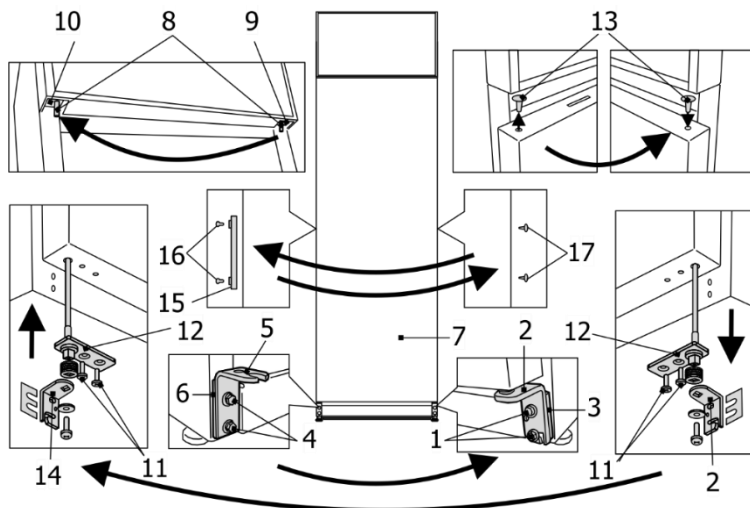
- Siempre asegúrese de que se use el número correcto de arandelas en todos los pernos y tornillos de las bisagras.
- Para que las puertas puedan cerrarse bien contra el marco, tenga mucho cuidado de que estén correctamente alineados durante el reensamblaje. Si la puerta encaja desigualmente después de cambiar la dirección, puede ajustarla: ajuste la posición uniforme de la puerta deslizando la abrazadera inferior a la izquierda / derecha; asegúrese de que la puerta encaje perfectamente cambiando la cantidad de espaciadores debajo de la abrazadera.

**IMPORTANTE.** Después de cambiar la dirección de apertura de la puerta y poner el dispositivo, espere unos **30 minutos** antes de enchufarlo a la red. Si ha inclinado el aparato a un ángulo mayor de 45° al cambiar la dirección de apertura de la puerta, déjelo en posición vertical por **4 horas** antes de conectar a la red.

Después de cambiar la dirección de apertura de la puerta y conecta a la red, **no olvide** encender el suministro de energía de respaldo de emergencia al controlador usando el interruptor **11** (Fig. 1).


Realice las acciones en la parte inferior en el orden que se mencionan:

**¡ATENCIÓN!** Antes de cambiar la dirección de apertura de la puerta, primero apague el suministro de energía de respaldo de emergencia al controlador electrónico con el botón **11** (Fig. 1) y desenchufar el cable de poder de la toma.



1. Gire el dispositivo sobre su parte posterior en un ángulo de 45° y apóyelo firmemente.
2. Desatornille los dos tornillos **1** y baje la Puerta para retirar la puerta junto con la abrazadera inferior **2** y el espaciador **3**. Desatornille los dos tornillos **4** y retire la abrazadera **5** con el espaciador **6** y desatornillelo en el lado opuesto del gabinete.
3. Desatornille el perno **8** (llave 12mm) de la abrazadera superior **9** ay atornillelo a la abrazadera **10** al otro lado del gabinete.
4. Apoye la puerta retirada sobre una superficie plana y prepárelo para la apertura izquierda:
  - a) Desatornille los dos tornillos autorroscantes **11** y saque el mecanismo de cierre **12** de la parte inferior de la puerta.
  - b) Instale el mecanismo de cierre **12** en la parte izquierda de la puerta en orden inverso.
  - c) Remueva la abrazadera de apertura derecha **2** del mecanismo de cierre e instale la abrazadera de apertura izquierda **14** incluido en el kit. Antes de atornilla la abrazadera al mecanismo de cierre, oriente la abrazadera para que cuando se cierre la puerta exista una apertura de 60° de la puerta.
5. Ponga la puerta **7** del lado Izquierdo (opuesto) después de poner el pin **8** sobre la abrazadera superior **10**. Atornille la abrazadera inferior **14** con un conjunto de espaciadores **3** al lado opuesto del gabinete.
6. Desatornille los tornillos fijadores **16** de la Puerta, retire las manecillas **15** y fíjelo atornillando los tornillos en los orificios en el otro lado (antes de eso, retire las persianas **17**). Presione las persianas **17** en el otro lado de la puerta en los orificios vacíos restantes en la puerta.

## PROBLEMAS DE FUNCIONAMIENTO Y SOLUCIONES

- **El aparato está conectado a la red pero no funciona.** Compruebe que toda la instalación eléctrica de su casa está en orden. Compruebe que el enchufe está correctamente insertado en la toma de suministro eléctrico.
- **El símbolo  parpadea. La batería no carga.** Chequee que el suministro de energía de emergencia esté encendido (descripción detallada en la sección de INSTALACIÓN Y PREPARACIÓN). Si la pantalla no se apaga cuando se encienda la energía de emergencia, el fallo se debe a que la batería está cargada/defectuosa. Contacte a los especialistas de respaldo técnico.
- **Códigos de las alarmas.** El código de la alarma se muestra siempre que la condición de la alarma persista. Todos los códigos de la alarma se muestran alternativamente con la temperatura interna, excepto para **PF1**, el cual parpadea. La indicación visual de todos los fallos viene acompañada de una señal auditiva. Esta señal auditiva se puede apagar presionando cualquier botón. El dispositivo tiene la posibilidad de conectarse una alarma externa de emergencia.

Código	La razón	Qué hacer
<b>PF1</b>	Defective control sensor	
<b>PF2</b>	Sensor del evaporador defectuoso	Contacte a los especialistas de respaldo técnico.
<b>PF3</b>	Sensor del registro de temperatura defectuoso	
<b>HA1</b>	Temperatura alta	Chequee la operación del dispositivo, la temperatura ambiente.
<b>HA3</b>	Temperatura del producto alta	Chequee la operación del dispositivo, la temperatura ambiente.
<b>LA1</b>	Temperatura baja	Contacte a los especialistas de respaldo técnico.
<b>dA</b>	Alarma de puerta abierta	Cierre la puerta firmemente.
<b>CA</b>	Alarma severa	Contacte a los especialistas de respaldo técnico.
<b>EA</b>	Alarma externa	
<b>rtc</b>	Alarma de configuración de tiempo	Apague el <b>rtc</b> (ver la tabla "Establezca las configuraciones de fecha y hora, desactive la alarma (rtc) del menú en tiempo real"). Si no funciona, contacte a los especialistas de respaldo técnico.

- **El ruido se ha incrementado.** Compruebe que el apartado está en una posición estable, en un sitio plano. Para que quede palno, regule las patas delanteras. Compruebe que el aparato no está tocando ningún mueble, y que ninguna de las partes del sistema de refrigeración de la parte trasera del aparato está en contacto con la pared. Aleje el aparato de muebles y paredes. Compruebe que la causa del aumento del ruido no se debe a botellas, latas o platos dentro del aparato que podrían estar en contacto unas con otras.

- **Ha aparecido agua en la parte inferior del compartimento de refrigeración.** Compruebe que los espacios de los canales de agua de descongelación no están bloqueados. Limpie el espacio de los canales de agua de descongelación con un limpiador destinado para este propósito.
- **Ha aparecido agua bajo el aparato.** La bandeja de recogida de agua de descongelación se ha deslizado fuera. Coloque de nuevo la bandeja encima.
- **Cuando está abierta la puerta del aparato, se sale la goma de la junta.** La junta se ha ensuciado con pegajosas. Limpie el sellado de la junta y la ranura que la contiene con agua caliente y jabón o un detergente para lavar los platos, y seque con cuidado. Coloque la goma de sellado de la junta nuevamente en su sitio.
- **La parte superior del aparato presenta condensación.** La humedad relativa del aire ambiente es superior al 75%. Ventile la habitación en la que está situado el aparato, elimine la causa de la humedad.

**Observaciones sobre el ruido que emite el aparato durante su funcionamiento.** El aparato puede emitir diversos ruidos cuando está en funcionamiento y durante el ciclo de congelación; esto es normal y no es una señal de mal funcionamiento. A medida que el refrigerante circula por el sistema de refrigeración produce sonidos similares a murmullos, borboteos o rechinamientos. Los sonidos más fuertes, similares a disparos o a chasquidos, se escucharán durante un corto periodo de tiempo mientras el compresor del refrigerador se enciende.

## ELIMINACIÓN

**Nota importante.** Este dispositivo está marcado según la directiva europea 2002/96/EC sobre Residuos de Aparatos Eléctricos y Electrónicos (RAEE). Asegurando que este producto se bote correctamente, ayudará a prevenir potenciales consecuencias negativas para el medio ambiente y la salud humana, los cuales pudiesen de otra manera ser causa de manipulación inadecuada de desperdicio de este producto.



El símbolo sobre el producto, o sobre los documentos que acompañan el producto, indica que este dispositivo podría no ser tratado como desperdicio doméstico. En su lugar, se entregará en el punto de recogida correspondiente para el reciclaje de equipo eléctrico y electrónico.

**Se instala una batería recargable en el dispositivo.** La batería se debe retirar cuando desee botar el dispositivo y enviar para tratamiento de residuos separado para baterías. **No dañe ni provoque cortocircuito en la batería.**

La eliminación se debe llevar a cabo en concordancia con las regulaciones ambientales locales para la eliminación de desechos. Para información más detallada sobre el tratamiento, recuperación y reciclaje de este producto, por favor contacte a su autoridad local, servicios de eliminación de desechos domésticos o el vendedor donde compró el producto.

Nuestros paquetes están hechos de materiales que no dañan el medio ambiente, los cuales se pueden reusar:

- El paquete externo está hecho de cartón/papel de aluminio
- La forma libre FCKW del poliestireno espumado (PS)
- Láminas y bolsos de polietileno (PE)

Los refrigerantes y agentes espumantes, los cuales están 100% libres de FCKW y FKW, se han usado para la fabricación de nuestro producto. Por lo tanto, también ayudamos a proteger la capa de ozono y prevenir el aumento de los efectos invernadero. Además, la innovadora tecnología y aislamiento amigable con el ambiente ayudan en la reducción del consumo de energía.

**ΑΓΑΠΗΤΕ ΠΕΛΑΤΗ!**

**ΔΙΑΒΑΣΤΕ ΠΡΟΣΕΚΤΙΚΑ ΤΟ ΕΓΧΕΙΡΙΔΙΟ ΟΔΗΓΙΩΝ.** Εάν δεν ακολουθήσετε τις οδηγίες, υπάρχει κίνδυνος τραυματισμού, ζημιάς στη συσκευή και απώλειας του δικαιώματος για δωρεάν εγγύηση.

Ο κατασκευαστής δεν φέρει καμία ευθύνη για ζημιές που προκύπτουν από τη μη τήρηση των οδηγιών που περιέχονται σε αυτό το εγχειρίδιο.

Φυλάξτε αυτό το εγχειρίδιο για μελλοντική αναφορά ή για να το παραδώσετε στον επόμενο χρήστη.

Αυτές οι οδηγίες ισχύουν για περισσότερα από ένα μοντέλα και ενδέχεται να περιέχουν ασυνέπειες.

**Γενικές πληροφορίες:**

Η συσκευή ψύξης προορίζεται για την επαγγελματική αποθήκευση φαρμάκων κ.λπ. για την αποθήκευση φαρμακευτικών σκευασμάτων σε θερμοκρασία +5 °C.

Η συσκευή είναι κατάλληλη για φάρμακα κ.λπ. για φαρμακευτικά σκευάσματα που πρέπει να αποθηκεύονται σε θερμοκρασία μεταξύ +2 °C και +8 °C.

Οι παράμετροι θερμοκρασίας - ενέργειας της συσκευής πληρούν τις απαιτήσεις του προτύπου DIN 13277.

**Μην χρησιμοποιείτε ψύξη μέσα στη συσκευή:**

- Για την ψύξη και αποθήκευση χημικά ασταθών, εύφλεκτων ή αλκαλικών ουσιών.
- Για την ψύξη και αποθήκευση αίματος, πλάσματος ή άλλων ενδοφλέβιων σωματικών υγρών.

**ΟΔΗΓΙΕΣ ΣΧΕΤΙΚΑ ΜΕ ΤΗΝ ΑΣΦΑΛΕΙΑ ΧΡΗΣΗΣ****Γενικές απαιτήσεις ασφάλειας:**

- ΠΡΟΣΟΧΗ: Μην καλύπτετε τα ανοίγματα εξαιρισμού της συσκευής.
  - ΠΡΟΣΟΧΗ: Μην χρησιμοποιείτε ηλεκτρικές συσκευές στο εσωτερικό της συσκευής, εκτός εάν είναι του τύπου που συνιστά ο κατασκευαστής.
  - ΠΡΟΣΟΧΗ: Μην χρησιμοποιείτε μηχανικά εργαλεία ή άλλα/χημικά μέσα εκτός από αυτά που συνιστά ο κατασκευαστής για να επιταχύνετε τη διαδικασία απόψυξης.
  - ΠΡΟΣΟΧΗ: Μην αποθηκεύετε εκρηκτικές ουσίες, όπως δοχεία αεροζόλ με εύφλεκτο προωθητικό, σε αυτή τη συσκευή.
- Απαγορεύεται η αποθήκευση βενζίνης και άλλων εύφλεκτων υγρών κοντά στη συσκευή.
- ΠΡΟΣΟΧΗ: Κατά την τοποθέτηση της συσκευής, βεβαιωθείτε ότι το καλώδιο τροφοδοσίας δεν είναι παγιδευμένο ή κατεστραμμένο. Αυτό μπορεί να προκαλέσει βραχυκύκλωμα και πυρκαγιά.

- Βεβαιωθείτε ότι το βύσμα του ηλεκτρικού καλωδίου δεν πιέζεται από το πίσω τοίχωμα της συσκευής ή δεν έχει υποστεί άλλη ζημιά. Ένα κατεστραμμένο βύσμα μπορεί να προκαλέσει πυρκαγιά!
- ΠΡΟΣΟΧΗ: Μην τοποθετείτε πολλαπλές φορητές πρίζες ή φορητές τροφοδοσίες στο πίσω μέρος της συσκευής. Μην χρησιμοποιείτε προσαρμογείς, πολλαπλές πρίζες και καλώδια προέκτασης δύο καλωδίων.
- ΠΡΟΣΟΧΗ: Η απόρριψη της συσκευής πρέπει να γίνεται σύμφωνα με τους εθνικούς κανόνες.



ΠΡΟΣΟΧΗ: Μην προκαλέσετε ζημιά στο σύστημα ψύξης της συσκευής. Περιέχει το ψυκτικό αέριο R600a. Εάν το σύστημα ψύξης έχει υποστεί ζημιά:

- Μην χρησιμοποιείτε ανοιχτή φλόγα.
- Αποφύγετε τις σπινθήρες - μην ενεργοποιείτε/απενεργοποιείτε ηλεκτρικές συσκευές ή φωτιστικά.
- Αερίστε αμέσως το δωμάτιο: αερίστε το δωμάτιο στο οποίο βρίσκεται η συσκευή για λίγα λεπτά (το μέγεθος του δωματίου για ένα προϊόν που περιέχει ισοβουτάνιο/R600a πρέπει να είναι τουλάχιστον 4 m<sup>3</sup>).



Το C-πεντάνιο χρησιμοποιείται ως διογκωτικό μέσο στον μονωτικό αφρό και είναι ένα εύφλεκτο αέριο.

- Μόνο εξειδικευμένο προσωπικό που είναι εξοικειωμένο με την εγκατάσταση, τη θέση σε λειτουργία και τη λειτουργία της συσκευής ψύξης επιτρέπεται να εγκαθιστά, να ελέγχει, να συντηρεί και να χειρίζεται τη συσκευή. Εξειδικευμένο προσωπικό είναι άτομα που, λόγω της τεχνικής τους εκπαίδευσης, των γνώσεων και της εμπειρίας τους, καθώς και της γνώσης των σχετικών προτύπων, είναι σε θέση να αξιολογούν και να εκτελούν τις εργασίες που τους ανατίθενται και να αναγνωρίζουν πιθανούς κινδύνους. Πρέπει να έχουν εκπαιδευτεί, να έχουν λάβει οδηγίες και να έχουν εξουσιοδοτηθεί για τη λειτουργία της συσκευής. Απαγορεύεται η χρήση και ο χειρισμός της συσκευής από παιδιά και άτομα με περιορισμένες σωματικές, αισθητηριακές ή διανοητικές ικανότητες ή χωρίς επαρκή εμπειρία και γνώσεις.

### **Απαιτήσεις για τη σύνδεση με το δίκτυο:**

- Η συσκευή πρέπει να συνδέεται ΜΟΝΟ ΣΕ ΓΕΙΩΜΕΝΗ ΠΡΙΖΑ ΠΟΥ ΕΧΕΙ ΕΓΚΑΤΑΣΤΑΘΕΙ ΣΥΜΦΩΝΑ ΜΕ ΤΟΥΣ ΚΑΝΟΝΙΣΜΟΥΣ. Η γειωμένη ηλεκτρική πρίζα με την οποία συνδέεται η συσκευή στο δίκτυο πρέπει να βρίσκεται σε προσβάσιμο σημείο. Η σωστή γείωση της συσκευής αποτελεί νομική απαίτηση. Ο κατασκευαστής δεν φέρει καμία ευθύνη για τυχόν ζημιές ή τραυματισμούς που μπορεί να προκύψουν από τη μη τήρηση αυτής της απαίτησης.

- Είναι υποχρεωτικό να αντικαταστήσετε ένα κατεστραμμένο καλώδιο τροφοδοσίας με ένα κατάλληλο καλώδιο του ίδιου τύπου με αυτό που χρησιμοποιεί ο κατασκευαστής της συσκευής ψύξης, προκειμένου να αποφευχθεί η πρόκληση βλάβης στην υγεία και στην περιουσία. Για να αποφύγετε την έκθεση σε κίνδυνο, αντικαταστήστε πάντα τα ελαττωματικά καλώδια μόνο από τον κατασκευαστή, από την εξυπηρέτηση πελατών μας ή από εξειδικευμένο προσωπικό και με καλώδιο του ίδιου τύπου.
- **ΠΡΟΣΟΧΗ!** Εάν η εγκατεστημένη λυχνία LED εσωτερικού φωτισμού της συσκευής δεν λειτουργεί, επικοινωνήστε με τον αντιπρόσωπο συντήρησης και επισκευής για αντικατάσταση. Οι λυχνίες μπορούν να αντικατασταθούν μόνο από τον αντιπρόσωπο συντήρησης και επισκευής.
- Η συχνότητα και η ισχύς της παροχής ηλεκτρικού ρεύματος στο σπίτι σας πρέπει να συμμορφώνονται με τις γενικές παραμέτρους δεδομένων της συσκευής, όπως αναγράφονται στην ετικέτα προδιαγραφών.

### **Απαιτήσεις για ασφαλή χρήση:**

- Απαγορεύεται η αναπροσαρμογή ή η τροποποίηση οποιουδήποτε εξαρτήματος της συσκευής. Είναι πολύ σημαντικό να μην προκληθεί ζημιά στο τριχοειδές σωληνάκι που είναι ορατό στην εσοχή του συμπιεστή. Το σωληνάκι δεν πρέπει να λυγίσει, να ισιώσει ή να τυλιχτεί. Εάν το τριχοειδές σωληνάκι υποστεί ζημιά από τον χρήστη, η εγγύηση θα ακυρωθεί.
- Απαγορεύεται η χρήση συσκευής που έχει υποστεί τεχνική βλάβη.

 **ΜΗΝ ΠΡΟΣΠΑΘΗΣΕΤΕ ΝΑ ΕΠΙΣΚΕΥΑΣΕΤΕ ΤΗ ΣΥΣΚΕΥΗ ΜΟΝΟΙ ΣΑΣ. ΠΑΝΤΑ ΝΑ ΕΠΙΚΟΙΝΩΝΕΙΤΕ ΜΕ ΕΞΟΥΣΙΟΔΟΤΗΜΕΝΟ ΤΕΧΝΙΚΟ.**

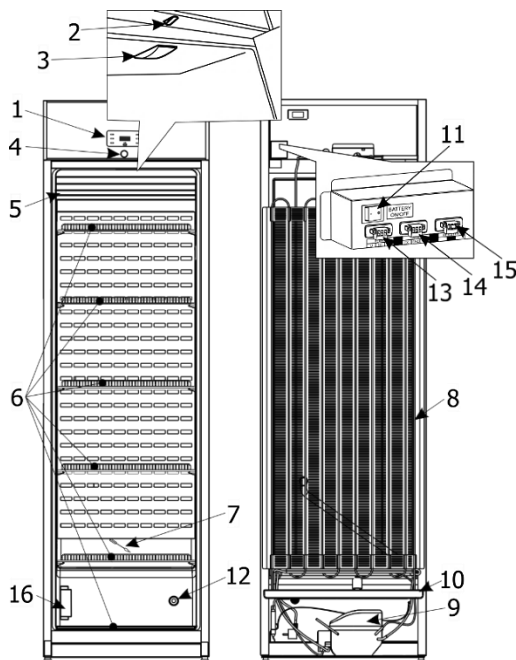
- Εάν η συσκευή αποσυνδεθεί από την πρίζα (για καθαρισμό, μετακίνηση σε άλλο μέρος κ.λπ.), ενδέχεται να ενεργοποιηθεί επανειλημμένα μετά από **15 λεπτά**.
- Κατά την εκτέλεση εργασιών, όπως καθαρισμός, συντήρηση ή μετακίνηση, η συσκευή πρέπει να αποσυνδεθεί πλήρως από την παροχή ρεύματος (αφαιρώντας το βύσμα από την πρίζα). **Μην τραβάτε το καλώδιο, αλλά κρατήστε το σώμα του βύσματος.** Μην ξεχάσετε να απενεργοποιήσετε την εφεδρική τροφοδοσία του ηλεκτρονικού ελεγκτή με το κουμπί **11** (βλ. εικ. 1) πριν από αυτό.
- Μην τοποθετείτε βαριά αντικείμενα πάνω στην ψυκτική συσκευή. Μην τοποθετείτε ηλεκτρικές συσκευές πάνω στη συσκευή. Μην τοποθετείτε πιάτα με υγρά πάνω στη συσκευή.
- Μην ανεβαίνετε ή καθίζετε πάνω στη συσκευή, μην ακουμπάτε ή κρεμιέστε στις πόρτες της συσκευής.
- Μην χρησιμοποιείτε ψεκασμό νερού και ατμό για τον καθαρισμό της συσκευής.

**ΠΡΟΣΟΧΗ:** η συσκευή μπορεί να χρησιμοποιηθεί μόνο με γνήσια εξαρτήματα του κατασκευαστή ή εξαρτήματα άλλων προμηθευτών που έχουν εγκριθεί από τον κατασκευαστή. Η χρήση μη εγκεκριμένων εξαρτημάτων γίνεται με ευθύνη του χρήστη.

**Συνιστάται η μεταφορά της συσκευής σε κατακόρυφη θέση.** Ο κατασκευαστής δεν ευθύνεται για βλάβες της συσκευής σε περίπτωση μη τήρησης των όρων μεταφοράς.

## ΠΕΡΙΓΡΑΦΗ ΤΗΣ ΣΥΣΚΕΥΗΣ, ΒΑΣΙΚΑ ΜΕΡΗ

**Εικ. 1**



<b>1</b> Ηλεκτρονικός ελεγκτής	<b>9</b> Συμπιεστής
<b>2</b> Διακόπτης ανεμιστήρα και εσωτερικού φωτισμού	<b>10</b> Δίσκος συλλογής νερού από την απόψυξη
<b>3</b> Εσωτερικός φωτισμός	<b>11</b> Κουμπί έκτακτης ανάγκης του ελεγκτή
<b>4</b> Κλειδωμα*	<b>12</b> Θύρα πρόσβασης
<b>5</b> Ανεμιστήρας	<b>13</b> Σύνδεση εξωτερικού συναγερμού
<b>6</b> Ράφια	<b>14</b> Σύνδεση δικτύου RS 485
<b>7</b> Καθαριστής καναλιού νερού απόψυξης	<b>15</b> Αντίσταση
<b>8</b> Συμπυκνωτής	<b>16</b> Μπλοκ ελέγχου **

\* Τα κλειδιά κλειδαριάς (2 τεμ.) είναι προσαρτημένα σε ένα από τα ράφια.

\*\* Το μπλοκ βαθμονόμησης προορίζεται για τη βαθμονόμηση των αισθητήρων της συσκευής. Η υπηρεσία βαθμονόμησης μπορεί να παρέχεται από έναν συνεργάτη.

Η ΣΥΣΚΕΥΗ ΔΙΑΘΕΤΕΙ ΕΝΑ ΔΕΥΤΕΡΟ ΣΥΣΤΗΜΑ ΑΣΦΑΛΕΙΑΣ ΠΟΥ ΕΜΠΟΔΙΖΕΙ ΤΗ ΘΕΡΜΟΚΡΑΣΙΑ ΣΤΟ ΕΣΩΤΕΡΙΚΟ ΤΗΣ ΣΥΣΚΕΥΗΣ ΝΑ ΠΕΣΕΙ ΚΑΤΩ ΑΠΟ +2 °C.

## ΣΥΝΘΗΚΕΣ ΕΓΚΑΤΑΣΤΑΣΗΣ ΚΑΙ ΛΕΙΤΟΥΡΓΙΑΣ

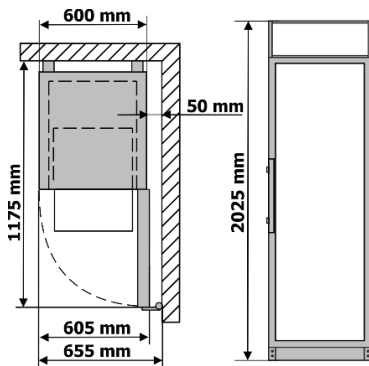
### Θέση:

- Αυτή η συσκευή μπορεί να εγκατασταθεί σε ξηρό, καλά αεριζόμενο εσωτερικό χώρο, όπου η θερμοκρασία περιβάλλοντος αντιστοιχεί στην κλιματική κατηγορία που αναγράφεται στην πινακίδα χαρακτηριστικών της συσκευής.



**ΠΡΟΣΟΧΗ!** Μην εγκαθιστάτε αυτή τη συσκευή σε χώρους με υπερβολική υγρασία ή πολύ χαμηλή θερμοκρασία. Τοποθετήστε τη συσκευή μακριά από πηγές θερμότητας, όπως καλοριφέρ, ή από άμεσο ηλιακό φως. Η συσκευή δεν πρέπει να έρχεται σε επαφή με σωλήνες θέρμανσης, παροχής αερίου ή νερού, ή με άλλες ηλεκτρικές συσκευές.

- Η συσκευή πρέπει να βρίσκεται σε επίπεδη επιφάνεια και να μην αγγίζει τον τοίχο. Εάν είναι απαραίτητο, ρυθμίστε το ύψος της συσκευής προσαρμόζοντας τα πόδια ισοστάθμισης: περιστρέφοντάς τα δεξιόστροφα, το μπροστινό μέρος της συσκευής ανυψώνεται, ενώ περιστρέφοντάς τα αριστερόστροφα, κατεβαίνει.
- Μην καλύπτετε τις οπές εξαερισμού στο επάνω μέρος των συσκευών – πρέπει να υπάρχει καλή κυκλοφορία αέρα γύρω από τη συσκευή. Πρέπει να υπάρχει απόσταση τουλάχιστον 10 cm μεταξύ του επάνω μέρους του σώματος της συσκευής και οποιουδήποτε επίπλου που μπορεί να βρίσκεται από πάνω της. Εάν δεν τηρηθεί αυτή η απαίτηση, η συσκευή καταναλώνει περισσότερη ηλεκτρική ενέργεια και ο συμπιεστής της μπορεί να υπερθερμανθεί.
- Σχέδιο του εξωτερικού χώρου που απαιτείται για τη λειτουργία της συσκευής.** Εάν η συσκευή τοποθετηθεί σε γωνία, πρέπει να αφήσετε ένα κενό τουλάχιστον 5 cm μεταξύ του σώματος της συσκευής και του τοίχου (βλ. Εικ.1).



### Προετοιμασία για τη λειτουργία:

Συνιστάται να προετοιμάσετε τη συσκευή για λειτουργία με τη βοήθεια ενός βοηθού.

- Αφαιρέστε τη συσκευασία. Σηκώστε τη συσκευή από τη βάση από αφρώδες πολυστυρένιο. Για το σκοπό αυτό, αφαιρέστε τις κολλητικές ταινίες από τις πλευρές και απλώς σηκώστε τη συσκευή και βγάλτε την πλακέτα. Αφαιρέστε τις κολλητικές ταινίες και ανοίξτε την πόρτα. Αφαιρέστε όλα τα κόκκινα μέρη, καθώς χρησιμοποιούνται μόνο για τη μεταφορά της συσκευής.
- Κατά την τοποθέτηση της συσκευής στην επιλεγμένη θέση, θα μετακινηθεί πιο εύκολα αν σηκώσετε λίγο το μπροστινό μέρος και την γείρετε προς τα πίσω, επιτρέποντάς της να κυλήσει πάνω στους τροχούς της. **Κατά την τοποθέτηση, μετακίνηση ή ανύψωση της συσκευής, μην κρατάτε τις λαβές της πόρτας, μην τραβάτε τον συμπυκνωτή στο πίσω μέρος του ψυγείου και μην αγγίζετε τη μονάδα συμπιεστή.** Όταν τοποθετείτε τη συσκευή στην προβλεπόμενη θέση της, δεν πρέπει να την αναποδογυρίζετε.

- Αφαιρέστε τη λαβή, τις βίδες και τα εργαλεία από την πλαστική σακούλα. Βιδώστε τη λαβή με τις βίδες στις οπές που έχουν προετοιμαστεί στο πλαίσι της πόρτας.



Η συσκευή **δεν πρέπει να συνδεθεί** στο δίκτυο ρεύματος πριν αφαιρεθούν όλα τα υλικά συσκευασίας και μεταφοράς. Απορρίψτε τα υλικά συσκευασίας κατάλληλα.

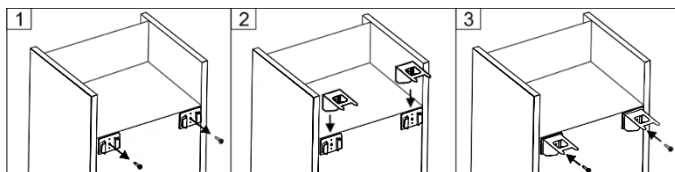


**ΠΡΟΣΟΧΗ!** Πριν χρησιμοποιήσετε τη συσκευή, συνιστούμε να την στερεώσετε στον τοίχο: η συσκευή είναι βαριά και πρέπει να στερεωθεί για να μην ανατραπεί προς τα εμπρός.

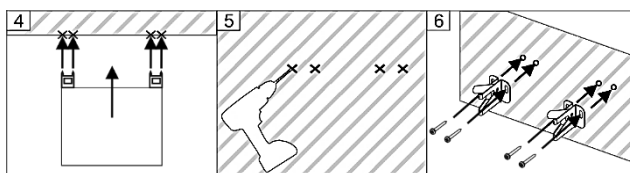
- Τα στηρίγματα και τα εξαρτήματα στερέωσης στον τοίχο βρίσκονται μέσα στη συσκευασία της συσκευής.
- Η συσκευή πρέπει να στερεωθεί στον τοίχο από εξειδικευμένο τεχνικό, ακολουθώντας τα βήματα στερέωσης που αναφέρονται παρακάτω.

### Βήματα συναρμολόγησης:

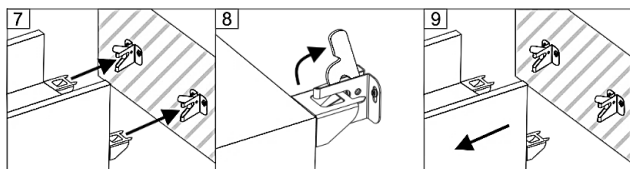
1. Ξεβιδώστε τις βίδες από τις υποστηρικτικές βάσεις (Εικ. 1). Τοποθετήστε τις μεταλλικές βάσεις που βγάλατε από τη συσκευασία στους οδηγούς των υποστηρικτικών βάσεων (Εικ. 2) και ξανασυνδέστε τις χρησιμοποιώντας τις βίδες που είχατε αφαιρέσει προηγουμένως (Εικ. 3).



2. Τοποθετήστε τη συσκευή στη θέση που προορίζεται. Πρέπει να στέκεται σε επίπεδη, σταθερή επιφάνεια. Εάν χρειάζεται, ρυθμίστε το ύψος περιστρέφοντας τα πόδια ρύθμισης. Περιστρέφοντας προς τα δεξιά, ανυψώνεται το μπροστινό μέρος της συσκευής, ενώ περιστρέφοντας προς τα αριστερά, χαμηλώνει.
3. Σπρώξτε τη συσκευή προς τον τοίχο μέχρι τα αιχμηρά άκρα των βραχιόνων να αγγίξουν τον τοίχο και να αφήσουν σημάδια (βλ. εικόνα 4).
4. Απομακρύνετε τη συσκευή από τον τοίχο. Πρώτα, βεβαιωθείτε ότι δεν υπάρχουν ηλεκτρικά καλώδια, σωλήνες αερίου ή νερού στα σημεία σήμανσης. Χρησιμοποιώντας τα σημάδια στον τοίχο, τοποθετήστε τις βάσεις στήριξης (βλ. εικόνες 5, 6). Επιλέξτε τις κατάλληλες βίδες και αγκύρια τοίχου ανάλογα με το υλικό του τοίχου (π.χ. γυψοσανίδα, ξύλο, τούβλο κ.λπ.).

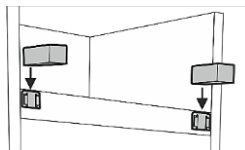


5. Σύρετε τη μονάδα προς τα μέσα, έτσι ώστε οι βραχίονες να γλιστρήσουν μέσα στα κλιπς στήριξης στον τοίχο και να ασφαλισουν στη θέση τους (βλ. Εικόνα 7). Βεβαιωθείτε ότι η μονάδα δεν μπορεί να ανατραπεί προς τα εμπρός. Βεβαιωθείτε ότι το καλώδιο τροφοδοσίας δεν έχει σφιγεί.



6. Για να απομακρύνετε τη συσκευή από τον τοίχο, απελευθερώστε τα άγκιστρα στις βάσεις στήριξης (βλ. εικόνες 8, 9).

**ΠΡΟΣΟΧΗ!** Εάν αποφασίσετε να μην τοποθετήσετε τη συσκευή στον τοίχο, φροντίστε να αφαιρέσετε τα δύο στηρίγματα από τη θήκη και να τα τοποθετήσετε στους οδηγούς στο πάνω μέρος του πίσω μέρους της συσκευής



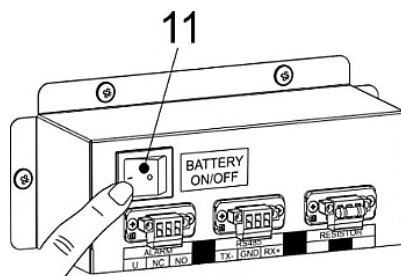
### Πρωτη χρήση:

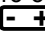
- Πλύνετε το εσωτερικό της συσκευής και όλα τα εσωτερικά μέρη με χλιαρό νερό και μια μικρή ποσότητα καθαριστικών με βάση αιθυλική αλκοόλη - αυτό θα αφαιρέσει τη χαρακτηριστική μυρωδιά μιας καινούργιας συσκευής - και στεγνώστε καλά
- Μόλις τοποθετήσετε τη συσκευή, περιμένετε περίπου **30 λεπτά** πριν τη συνδέσετε στο ρεύμα.


**i** **Εάν η μονάδα έχει γείρει περισσότερο από 45° κατά τη μεταφορά:**  
Περιμένετε τουλάχιστον 4 ώρες πριν συνδέσετε τη συσκευή στην παροχή ρεύματος. Εάν δεν το κάνετε, ο συμπιεστής της συσκευής ενδέχεται να παρουσιάσει βλάβη.

**i** Αφού συνδέσετε τη συσκευή στο δίκτυο, ενεργοποιήστε την εφεδρική τροφοδοσία έκτακτης ανάγκης στον ηλεκτή χρησιμοποιώντας το διακόπτη **11**.

Όταν η συσκευή τεθεί εκτός λειτουργίας και αποσυνδεθεί από το δίκτυο, είναι απαραίτητο να αποσυνδεθεί η εφεδρική τροφοδοσία έκτακτης ανάγκης προς τον ηλεκτή χρησιμοποιώντας τον διακόπτη **11** (Εικ. 1).



Αφού συνδέσετε τη συσκευή στο δίκτυο και πατήσετε το κουμπί έκτακτης ανάγκης **11** του ηλεκτή (Εικ. 1), Το σύμβολο  θα ανάψει στην οθόνη του ηλεκτρικού ηλεκτή. Όταν η συσκευή είναι ενεργοποιημένη, ο ανεμιστήρας ενεργοποιείται και λειτουργεί μαζί με τον συμπιεστή. Όταν ανοίγει η πόρτα της συσκευής, ο ανεμιστήρας απενεργοποιείται και ο εσωτερικός φωτισμός της συσκευής ενεργοποιείται.

Ο φωτισμός ελέγχεται από έναν ηλεκτρονικό ηλεκτή. Εάν χρειάζεται, ο εσωτερικός φωτισμός μπορεί να ενεργοποιηθεί για συνεχή λειτουργία, πατήστε το κουμπί .

Όταν η συσκευή συνδέεται για πρώτη φορά στο δίκτυο, ο ηλεκτρονικός ηλεκτής θα εμφανίσει την τρέχουσα θερμοκρασία στο εσωτερικό της συσκευής (εφεξής αναφερόμενη ως **ΠΡΑΓΜΑΤΙΚΗ** θερμοκρασία).

 **Ο ηλεκτρονικός ηλεκτής θα εμφανίζει πάντα την πραγματική θερμοκρασία στη μονάδα ψύξης αντί της ρυθμισμένης θερμοκρασίας.**

Η μέση θερμοκρασία της συσκευής έχει ρυθμιστεί στους +5 °C και η θερμοκρασία δεν είναι ρυθμιζόμενη (+5 °C για να εξασφαλιστεί μια μέση θερμοκρασία, η οθόνη του ηλεκτρονικού ελεγκτή θα εμφανίζει το πραγματικό εύρος θερμοκρασίας από +2 έως +8 °C). Μια σταθερή μη ρυθμιζόμενη θερμοκρασία ελέγχου +5 °C έχει προγραμματιστεί στον ελεγκτή. Η ΡΥΘΜΙΣΜΕΝΗ ΘΕΡΜΟΚΡΑΣΙΑ ΜΠΟΡΕΙ ΝΑ ΑΛΛΑΞΕΙ ΑΠΟ ΤΟΝ ΚΑΤΑΣΚΕΥΑΣΤΗ Ή ΤΟΝ ΕΠΙΣΗΜΟ ΕΚΠΡΟΣΩΠΟ.

**ΣΗΜΕΙΩΣΗ.** Ο ηλεκτρονικός ελεγκτής στην οθόνη εμφανίζει τη μεταβλητή θερμοκρασία αέρα κοντά στον εξατμιστή και χρησιμοποιείται για τον έλεγχο της συσκευής ψύξης. Δηλαδή, ο ελεγκτής εμφανίζει την πραγματική μέση θερμοκρασία, οπότε **κατά την αποθήκευση** φαρμάκων που **είναι ευαίσθητα στις αλλαγές θερμοκρασίας**, συνιστάται η χρήση πρόσθετων συσκευών μέτρησης θερμοκρασίας (τοποθετημένων σε διαφορετικά ύψη της συσκευής) για βέλτιστη επιλογή θερμοκρασίας.

### Σύνδεσμοι αποθήκευσης:

- Τοποθετήστε τα φάρμακα και άλλα φαρμακευτικά σκευάσματα στη συσκευή όταν έχει επιτευχθεί η απαιτούμενη θερμοκρασία στο εσωτερικό της.



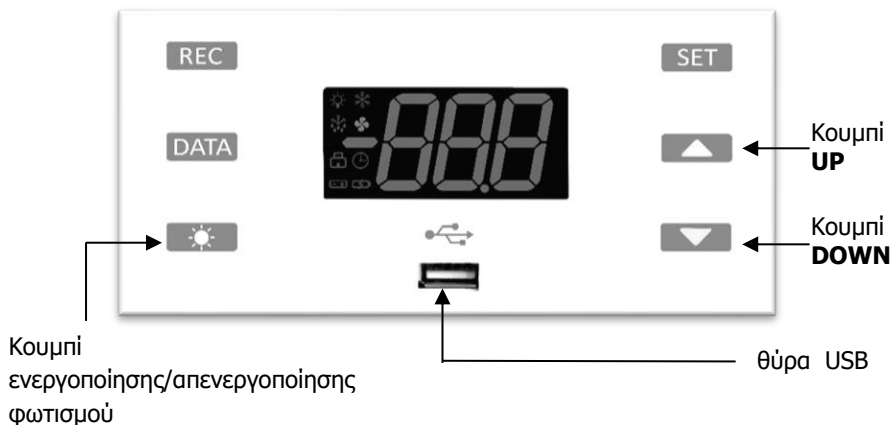
Μην καλύπτετε τις σχισμές του ανεμιστήρα. **Τοποθετήστε τα φάρμακα ή τα φαρμακευτικά προϊόντα κατά τρόπο ώστε ο αέρας να μπορεί να κυκλοφορεί ελεύθερα.** Αυτό είναι σημαντικό για την ανεμπόδιση κυκλοφορία του αέρα και την ομοιόμορφη κατανομή της θερμοκρασίας σε όλη τη συσκευή.

- Τα φάρμακα ή τα φαρμακευτικά σκευάσματα που πρέπει να διατηρούνται σε ψύξη δεν πρέπει να έρχονται σε επαφή με το πίσω τοίχωμα.
- Φυλάσσετε τα υγρά σε κλειστά δοχεία.

### Τεχνικό δελτίο δεδομένων

Μοντέλο	ADN 385 ML BP
Μικτή χωρητικότητα, l	385
Καθαρή χωρητικότητα, l	290
Εξωτερικές διαστάσεις (Υ x Π x Β), mm	2025 x 600 x 620
Καθαρό βάρος, kg	80,5
Ίσχύς, A	1,5
Τάση / Συχνότητα ονομαστική, V / Hz	220 – 240 / 50
Ίσχύς, W	250
Κλιματική κατηγορία	7 (από +10 έως +35 °C , ≤75%)
Εύρος θερμοκρασίας προϊόντος (Ελάχιστη/Μέγιστη), °C	από +2 έως +8
Ετήσια κατανάλωση ενέργειας, kWh/έτος	695
Ο θόρυβος που εκπέμπει η συσκευή δεν υπερβαίνει τα 50 dB(A)	
Το μέγιστο φορτίο για κάθε ράφι είναι 40 kg	

## ΠΕΡΙΓΡΑΦΗ ΤΟΥ ΗΛΕΚΤΡΟΝΙΚΟΥ ΕΛΕΓΚΤΗ



**SET**

Πατώντας το κουμπί SET εμφανίζεται η ρυθμισμένη θερμοκρασία. Στη λειτουργία προγραμματισμού επιλέγει μια παράμετρο ή επιβεβαιώνει μια λειτουργία.



Πατώντας το κουμπί UP μεταβαίνετε στο γρήγορο μενού. Στη λειτουργία προγραμματισμού, μετακινηθείτε στους κωδικούς παραμέτρων ή αυξήστε την εμφανιζόμενη τιμή.



Πατώντας το κουμπί DOWN στη λειτουργία προγραμματισμού, περιηγείστε στους κωδικούς παραμέτρων ή μειώνετε την εμφανιζόμενη τιμή.

**DATA**

Εξαγωγή δεδομένων σε συσκευή αποθήκευσης USB



Πατώντας το κουμπί ενεργοποιείται ο εσωτερικός φωτισμός.

**REC**









REC - αποθήκευση δεδομένων στη μνήμη του ηλεκτρονικού ελεγκτή. Η λειτουργία αποθήκευσης δεδομένων είναι ενεργοποιημένη από το εργοστάσιο. Για να απενεργοποιήσετε αυτή τη λειτουργία, πρέπει να επικοινωνήσετε με το τμήμα σέρβις.



**Όταν η συσκευή λειτουργεί σε κατάσταση έκτακτης ανάγκης (σε περίπτωση διακοπής ρεύματος), καταγράφεται μόνο η αλλαγή θερμοκρασίας στο εσωτερικό της συσκευής. Ο συμπιεστής, ο ανεμιστήρας και ο φωτισμός δεν λειτουργούν.**

Πατήστε ταυτόχρονα τα πλήκτρα SET και UP - ο ηχητικός συναγερμός απενεργοποιείται.

## Σύμβολα στην οθόνη του ηλεκτρονικού ελεγκτή και η εξήγησή τους

Σύμβολο	Λειτουργία	Ερμηνεία
	On	Ο συμπιεστής είναι ενεργοποιημένος.
	Φλας	Η προστασία λειτουργίας του συμπιεστή είναι ενεργοποιημένη.
	On	Η λειτουργία αυτόματης απόψυξης είναι ενεργοποιημένη.
	Φλας	Η ξήρανση με ατμό είναι σε εξέλιξη.
	On	Ενεργοποίηση συμπιεστή
	Φλας	Μετά την αυτόματη απόψυξη, ο ανεμιστήρας σταματά για λίγο. Κανονική λειτουργία της συσκευής ψύξης.
	On	Καταγράφονται κρίσιμα σφάλματα.
	On	Ενεργοποιείται η καταγραφή θερμοκρασίας.
	On	Η μπαταρία λειτουργεί κανονικά.
	Φλας	Η ΜΠΑΤΑΡΙΑ ΔΕΝ ΦΟΡΤΙΖΕΤΑΙ: Η εφεδρική τροφοδοσία ρεύματος δεν είναι ενεργοποιημένη (βλ. Εικ. 1, διακόπτης 11) ή υπάρχει σφάλμα λόγω φόρτισης/βλάβης της μπαταρίας.
°C/°F	On	Μονάδα μέτρησης
	Φλας	Φάση προγραμματισμού
	On	Ο εσωτερικός φωτισμός είναι ενεργοποιημένος

## ΚΑΤΑΓΡΑΦΗ ΘΕΡΜΟΚΡΑΣΙΑΣ ΚΑΙ ΜΕΤΑΦΟΡΑ ΔΕΔΟΜΕΝΩΝ ΣΕ ΚΛΕΙΔΙ USB

Για να μεταφέρετε δεδομένα από τον ηλεκτρονικό ελεγκτή σε ένα USB stick, ακολουθήστε τα παρακάτω βήματα:

1. Εισαγάγετε το ειδικό μέσο αποθήκευσης USB που παρέχεται μαζί με τη συσκευή.
2. Πατήστε το κουμπί **DATA** μέχρι να εμφανιστεί η ένδειξη dat.
3. Ο κωδικός **Lo**d θα εμφανιστεί στην οθόνη κατά τη διάρκεια της εξαγωγής δεδομένων και, στη συνέχεια, ο κωδικός **Al**r.
4. Όταν ολοκληρωθεί η μεταφορά δεδομένων, θα εμφανιστεί ο ακόλουθος κωδικός:
  - **End** αν όλα είναι εντάξει
  - **Err** εάν η μεταφορά δεδομένων απέτυχε.

Τα τελευταία αποθηκεύονται στη μνήμη του ηλεκτρονικού ελεγκτή:

- α) 100 καταχωρήσεις συναγερμού μαζί με την ημερομηνία και τη διάρκεια του συμβάντος «ALARM.txt»
- β) Μια σύνοψη των καταγραφών μέτρησης θερμοκρασίας μαζί με την ημερομηνία και την ώρα της καταγραφής «DATA.txt»

## Ορίστε τις ρυθμίσεις ημερομηνίας και ώρας, απενεργοποιήστε το μενού πραγματικού χρόνου (rtc) συναγερμού.

Έναρξη	Μπείτε στη λειτουργία προγραμματισμού πατώντας ταυτόχρονα τα πλήκτρα SET+DOWN για 3 δευτερόλεπτα. Χρησιμοποιήστε το πλήκτρο UP ή DOWN μέχρι να εμφανιστεί το μενού CLO.
Οθόνη	Πατήστε SET για να μπείτε στο μενού ρυθμίσεων.
Οθόνη	<b>HUr</b> = ώρα → πατήστε SET για τροποποίηση/επιβεβαίωση. UP/DOWN για τροποποίηση της παραμέτρου. <b>Min</b> = λεπτά → πατήστε SET για τροποποίηση/επιβεβαίωση. UP/DOWN – για τροποποίηση της παραμέτρου. <b>dAy</b> = Ημέρα του μήνα → πατήστε SET για τροποποίηση/επιβεβαίωση. UP/DOWN – για τροποποίηση της παραμέτρου. <b>Udy</b> = Ημέρα της εβδομάδας → (Κυρ, Δευ, Τρι, Τετ, Πेम, Παρ, Σαβ) πατήστε SET για να τροποποιήσετε/επιβεβαιώσετε. UP/DOWN – για να τροποποιήσετε την παράμετρο. <b>Mon</b> = μήνας → πατήστε SET για τροποποίηση/επιβεβαίωση. UP/DOWN – για τροποποίηση της παραμέτρου. <b>yEA</b> = έτος → πατήστε SET για τροποποίηση/επιβεβαίωση. UP/DOWN – για τροποποίηση της παραμέτρου.
Έξοδος	Πατήστε ταυτόχρονα τα πλήκτρα SET και UP. Ο ηχητικός συναγερμός απενεργοποιείται ταυτόχρονα. Αφού δεν πατήσετε κανένα πλήκτρο για περίπου 10 δευτερόλεπτα, το RTC κλείνει αυτόματα.

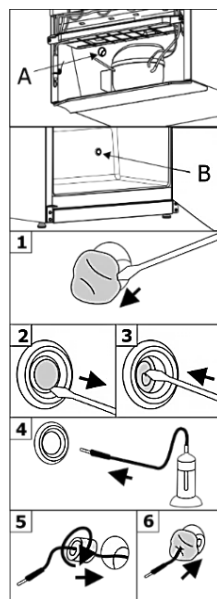
## ΠΩΣ ΝΑ ΧΡΗΣΙΜΟΠΟΙΗΣΕΤΕ ΤΗ ΘΥΡΑ ΠΡΟΣΒΑΣΗΣ

Θα χρειαστείτε κατσαβίδι με επίπεδη κεφαλή 4 mm.

**ΠΡΟΣΟΧΗ!** Απενεργοποιήστε πρώτα τη συσκευή, απενεργοποιώντας την εφεδρική τροφοδοσία ρεύματος στον ηλεκτρονικό ελεγκτή με το κουμπί **11** (Εικ. 1) και αποσυνδέοντας το καλώδιο τροφοδοσίας από την πρίζα.

1. Αφαιρέστε την πάστα στεγανοποίησης από την οπή πρόσβασης στην πλευρά **A** του διαμερίσματος του συμπιεστή (βλ. Εικ. 1).
2. Στο εσωτερικό της συσκευής **B**, αφαιρέστε το κάλυμμα από την οπή πρόσβασης χρησιμοποιώντας ένα κατσαβίδι (βλ. Εικ. 2).
3. Αφαιρέστε το μονωτικό υλικό με ένα κατσαβίδι (Εικ. 3).
4. Εισάγετε το καλώδιο του αισθητήρα από το εσωτερικό της συσκευής B μέσω της οπής (βλ. Εικ. 4).
5. Στην πλευρά της εσοχής A, τυλίξτε το καλώδιο του αισθητήρα με μονωτικό υλικό και σπρώξτε το μέσα στην οπή της θύρας πρόσβασης (Εικ. 5).
6. Επιπλέον, σφραγίστε την οπή στην πλευρά A με σφραγιστική πάστα (Εικ. 6)

Αφού συνδέσετε τη συσκευή στο δίκτυο, ενεργοποιήστε την εφεδρική τροφοδοσία έκτακτης ανάγκης στον ελεγκτή χρησιμοποιώντας το διακόπτη **11** (Εικ. 1)



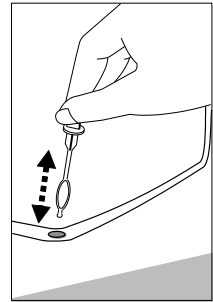
## ΚΑΘΑΡΙΣΜΟΣ ΚΑΙ ΦΡΟΝΤΙΔΑ

Η ΣΥΣΚΕΥΗ ΑΠΟΠΑΓΩΝΕΙ ΑΥΤΟΜΑΤΑ. Οι σταγόνες πάγου που σχηματίζονται στο τοίχωμα του εξατμιστή αποπαγώνουν κατά τη διάρκεια της παύσης λειτουργίας του συμπιεστή, οπότε ενεργοποιείται ο κωδικός αυτόματης απόψυξης ❄️ στην οθόνη του ηλεκτρονικού ελεγκτή. Το νερό που έχει αποψυχθεί αποστραγγίζεται μέσω ενός σωλήνα στο λουτρό (Εικ. 1), το οποίο έχει σχεδιαστεί για τη συλλογή του νερού που έχει λιώσει, και εξατμίζεται από εκεί.



Να θυμάστε ότι πριν από τον καθαρισμό, είναι απαραίτητο να απενεργοποιήσετε την εφεδρική τροφοδοσία του ηλεκτρονικού ελεγκτή με το κουμπί **11** (εικ. 1) και να τραβήξετε το βύσμα του καλωδίου από την πρίζα. Μετά τον καθαρισμό και τη σύνδεση της συσκευής στο δίκτυο, ενεργοποιήστε την εφεδρική τροφοδοσία του ελεγκτή χρησιμοποιώντας το διακόπτη **11**.

- Τουλάχιστον μία φορά το χρόνο, καθαρίζετε τη σκόνη που έχει συσσωρευτεί στο πίσω μέρος του σώματος της συσκευής ψύξης, στον συμπυκνωτή και στον συμπιεστή. Μπορείτε να χρησιμοποιήσετε μια μαλακή βούρτσα, ηλεκτροστατικά μαντηλάκια ή μια ηλεκτρική σκούπα για τον καθαρισμό.
- Καθαρίζετε τακτικά τα ερμητικά παρεμβύσματα των θυρών. Σκουπίστε τα μέχρι να στεγνώσουν.
- ΚΑΘΑΡΙΖΕΤΕ ΤΑΚΤΙΚΑ ΤΟ ΧΩΡΟ ΤΟΥ ΚΑΝΑΛΙΟΥ ΑΠΟΨΥΞΗΣ ΝΕΡΟΥ ΣΤΗ ΣΥΣΚΕΥΗ ΜΕ ΕΙΔΙΚΟ ΚΑΘΑΡΙΣΤΙΚΟ ΓΙΑ ΤΟΝ ΣΚΟΠΟ ΑΥΤΟ (βλ. εικ.).
- Καθαρίστε το εσωτερικό, τα ράφια και το εξωτερικό της συσκευής με χλιαρό νερό ή καθαριστικά με βάση αιθυλική αλκοόλη ή οικιακά καθαριστικά με βάση το νερό.
- Καθαρίστε το γυαλί με προϊόντα που προορίζονται για γυαλί.
- ΜΗΝ χρησιμοποιείτε καθαριστικά που περιέχουν λειαντικά σωματίδια, οξέα, βενζίνη για τον καθαρισμό του εσωτερικού και του εξωτερικού της συσκευής, καθώς και του στεγανοποιητικού δακτυλίου της πόρτας.
- ΜΗΝ χρησιμοποιείτε πανιά ή σφουγγάρια για τον καθαρισμό τραχιών επιφανειών που απαιτούν τρίψιμο.
- ΜΗΝ καθαρίζετε με πεπιεσμένο αέρα/ατμό.
- Εάν η συσκευή παραμείνει άδεια για μεγάλο χρονικό διάστημα, απενεργοποιήστε την, ξεπαγώστε την, καθαρίστε την, στεγνώστε την και αφήστε την πόρτα ανοιχτή για να αποφύγετε τη δημιουργία μούχλας στο εσωτερικό της συσκευής.
- **Απολυμάνετε τη συσκευή μόνο με προϊόντα που περιέχουν αιθυλική αλκοόλη.**



**Πρόγραμμα συντήρησης.** Οι εργασίες συντήρησης πρέπει να εκτελούνται σε τακτά χρονικά διαστήματα για να εξασφαλιστεί η σωστή λειτουργία της συσκευής.

Εξάρτημα	Λειτουργία	Διάστημα συντήρησης
Μέρη από λαμαρίνα	Ελέγξτε για ζημιές και διάβρωση.	Ετήσια
Πόρτα, μεντεσέδες	Ελέγξτε την ευθυγράμμιση, την ευκολία κίνησης και τη στεγανή εφαρμογή.	Ετήσια
Κλειδαριά	Ελέγξτε για ευκολία κίνησης.	Ετήσια
Φλάντζα στεγανοποίησης των πορτών	Ελέγξτε για ζημιές, φθορά και στεγανή εφαρμογή.	Ετήσια
Αισθητήρας	Βαθμονομήστε τον αισθητήρα.	Τουλάχιστον κάθε 36 μήνες
Μπαταρία	Αντικαταστήστε την μπαταρία της συσκευής.	5 έως 10 έτη
Επιφάνειες	Καθαρισμός, απολύμανση (βλ. ΚΑΘΑΡΙΣΜΟΣ ΚΑΙ ΦΡΟΝΤΙΔΑ)	Μηνιαία
Πίσω μέρος, συμπυκνωτής	Καθαρισμός της σκόνης (βλ. ΚΑΘΑΡΙΣΜΟΣ ΚΑΙ ΦΡΟΝΤΙΔΑ)	Ετήσια
Καλώδιο τροφοδοσίας	Ελέγξτε για ζημιές.	Ετήσια ή σε περίπτωση αλλαγής τοποθεσίας
Αντίσταση, συνδέσεις βύσματος	Ελέγξτε τις συνδέσεις των βυσμάτων για στεγανή εφαρμογή.	Ετήσια

## ΑΛΛΑΓΗ ΤΗΣ ΚΑΤΕΥΘΥΝΣΗΣ ΑΝΟΙΓΜΑΤΟΣ ΤΩΝ ΠΟΡΤΩΝ

Συνιστούμε να αλλάξετε την κατεύθυνση ανοίγματος της πόρτας της συσκευής με τη βοήθεια ενός βοηθού. Θα χρειαστείτε: κλειδί 8 mm και 12 mm και ένα κατσαβίδι Phillips.

Κατά την αλλαγή της κατεύθυνσης ανοίγματος της πόρτας, ΑΠΑΓΟΡΕΥΕΤΑΙ να τοποθετήσετε τη συσκευή σε οριζόντια θέση.

### Πριν ξεκινήσετε, λάβετε υπόψη τα εξής:

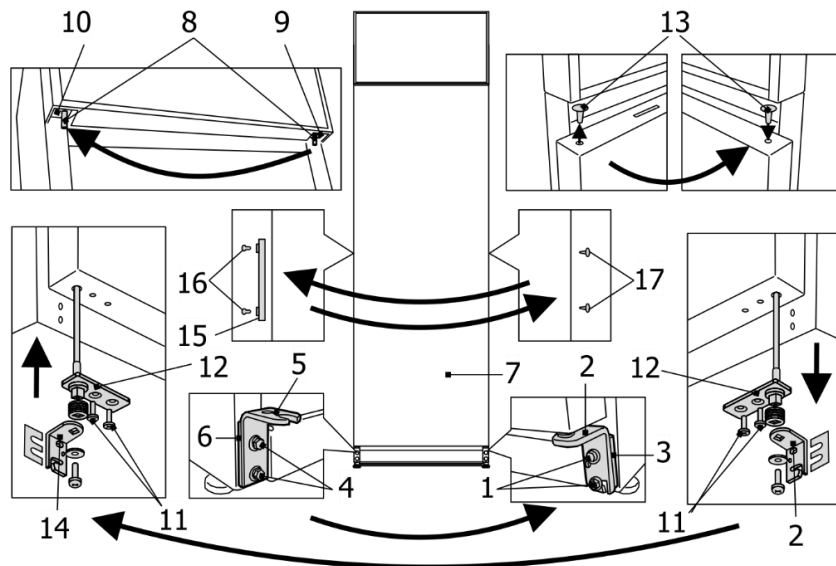
- Βεβαιωθείτε πάντα ότι χρησιμοποιείτε τον σωστό αριθμό ροδελών σε όλους τους κοχλίες και τις βίδες των μεντεσέδων.
- Για να κλείνουν οι πόρτες καλά στο πλαίσιο, προσέξτε ιδιαίτερα να είναι σωστά ευθυγραμμισμένες κατά την επανασυναρμολόγηση. Εάν η πόρτα δεν κλείνει ομοιόμορφα μετά την αλλαγή της κατεύθυνσης, μπορείτε να την ρυθμίσετε: ρυθμίστε την ομοιόμορφη θέση της πόρτας σύροντας το κάτω βραχίονα αριστερά/δεξιά. Βεβαιωθείτε ότι η πόρτα κλείνει καλά αλλάζοντας το ύψος των αποστατών κάτω από το βραχίονα.

**ΣΗΜΑΝΤΙΚΟ.** Αφού αλλάξετε την κατεύθυνση της πόρτας και τοποθετήσετε τη συσκευή, περιμένετε περίπου **30 λεπτά** πριν τη συνδέσετε στο ρεύμα. Εάν έχετε γείρει τη συσκευή σε γωνία μεγαλύτερη από 45° κατά την αλλαγή της κατεύθυνσης ανοίγματος της πόρτας, αφήστε την σε όρθια θέση για **4 ώρες** πριν τη συνδέσετε στο ρεύμα.

Αφού αλλάξετε την κατεύθυνση ανοίγματος της πόρτας και συνδέσετε το σύστημα στο δίκτυο, **μην ξεχάσετε** να ενεργοποιήσετε την εφεδρική τροφοδοσία έκτακτης ανάγκης του ηλεκτρή χρησιμοποιώντας το διακόπτη **11** (Εικ. 1).

Κάντε τις παρακάτω ενέργειες με τη σειρά που αναφέρονται:


**ΠΡΟΣΟΧΗ!** Πριν αλλάξετε την κατεύθυνση ανοίγματος της πόρτας, απενεργοποιήστε πρώτα τη συσκευή, διακόπτοντας την παροχή ρεύματος έκτακτης ανάγκης στον ηλεκτρονικό ηλεκτρή με το κουμπί **11** (Εικ. 1) και αποσυνδέοντας το καλώδιο τροφοδοσίας από την πρίζα.



1. Γυρίστε τη συσκευή ανάποδα σε γωνία 45° και στηρίξτε την σταθερά.
2. Ξεβιδώστε τις δύο βίδες **1** και τραβήξτε την πόρτα προς τα κάτω για να την αφαιρέσετε μαζί με το κάτω στήριγμα **2** και το διαχωριστικό **3**. Ξεβιδώστε τις δύο βίδες **4** και αφαιρέστε το στήριγμα **5** με το διαχωριστικό **6** και βιδώστε το στην αντίθετη πλευρά του ντουλαπιού.
3. Ξεβιδώστε το παξιμάδι **8** (κλειδί 12 mm) από το άνω στήριγμα **9** και βιδώστε το στο στήριγμα **10** στην άλλη πλευρά του ντουλαπιού.
4. Ακουμπήστε την αφαιρεθείσα πόρτα σε μια επίπεδη επιφάνεια και προετοιμάστε την για αριστερό άνοιγμα:
  - α) Ξεβιδώστε τις δύο βίδες **11** και τραβήξτε τον μηχανισμό κλεισίματος **12** από το κάτω μέρος της πόρτας.
  - β) Τοποθετήστε τον μηχανισμό κλεισίματος «**12**» στην αριστερή πλευρά της πόρτας με την αντίστροφη σειρά.
  - γ) Αφαιρέστε το δεξί βραχίονα ανοίγματος «**2**» από τον μηχανισμό κλεισίματος και τοποθετήστε το αριστερό βραχίονα ανοίγματος «**14**» που περιλαμβάνεται στο kit. Πριν βιδώσετε το βραχίονα στον μηχανισμό κλεισίματος, προσανατολίστε το βραχίονα έτσι ώστε όταν η πόρτα είναι κλειστή να υπάρχει άνοιγμα 60° της πόρτας.
5. Τοποθετήστε την πόρτα 7 στην αριστερή (αντίθετη) πλευρά, αφού τοποθετήσετε τον περίο **8** στο άνω στήριγμα 10.

6. Βιδώστε το κάτω στήριγμα 14 με ένα σετ διαχωριστικών 3 στην αντίθετη πλευρά του τουλαπιού.
7. Ξεβιδώστε τις βίδες στερέωσης **16** από την πόρτα, αφαιρέστε τη λαβή **15** και στερεώστε την βιδώνοντας τις βίδες στις οπές στην άλλη πλευρά (πριν από αυτό, αφαιρέστε τα περσιδία **17**). Πιέστε τα περσιδία **17** στην άλλη πλευρά της πόρτας στις υπόλοιπες κενές οπές της πόρτας.

## ΠΡΟΒΛΗΜΑΤΑ ΛΕΙΤΟΥΡΓΙΑΣ ΚΑΙ ΛΥΣΕΙΣ ΤΟΥΣ

- **Η συσκευή είναι συνδεδεμένη στο ρεύμα, αλλά δεν λειτουργεί.** Ελέγξτε αν οι εγκαταστάσεις παροχής ηλεκτρικού ρεύματος είναι εντάξει. Ελέγξτε αν το βύσμα είναι σωστά συνδεδεμένο στην πρίζα.
- **Το σύμβολο  αναβοσβήνει. Η μπαταρία δεν φορτίζει.** Ελέγξτε ότι η εφεδρική τροφοδοσία ρεύματος είναι ενεργοποιημένη (λεπτομερής περιγραφή στην ενότητα ΕΓΚΑΤΑΣΤΑΣΗ ΚΑΙ ΠΡΟΕΤΟΙΜΑΣΙΑ). Εάν η οθόνη δεν σβήνει όταν ενεργοποιείται η εφεδρική τροφοδοσία ρεύματος, το σφάλμα οφείλεται στο ότι η μπαταρία φορτίζεται/είναι ελαττωματική. Επικοινωνήστε με τους ειδικούς της τεχνικής υποστήριξης.
- **Κωδικοί συναγερμών.** Ο κωδικός συναγερμού εμφανίζεται όσο διαρκεί η κατάσταση συναγερμού. Όλοι οι κωδικοί συναγερμού εμφανίζονται εναλλάξ με την εσωτερική θερμοκρασία, εκτός από τον **PF1**, ο οποίος αναβοσβήνει. Η οπτική ένδειξη όλων των σφαλμάτων συνοδεύεται από ηχητικό σήμα. Αυτό το ηχητικό σήμα μπορεί να απενεργοποιηθεί πατώντας οποιοδήποτε κουμπί. Η συσκευή έχει τη δυνατότητα σύνδεσης εξωτερικού συναγερμού έκτακτης ανάγκης.

Κωδικός	Αιτία	Τι να κάνετε;
<b>PF1</b>	Ελαττωματικός αισθητήρας ελέγχου	Επικοινωνήστε με τους ειδικούς της τεχνικής υποστήριξης.
<b>PF2</b>	Ελαττωματικός αισθητήρας εξατμιστή	
<b>PF3</b>	Ελαττωματικός αισθητήρας καταγραφής θερμοκρασίας	
<b>HA1</b>	Υψηλή θερμοκρασία	Ελέγξτε τη λειτουργία της συσκευής και τη θερμοκρασία περιβάλλοντος.
<b>HA3</b>	Υψηλή θερμοκρασία προϊόντος	Ελέγξτε τη λειτουργία της συσκευής και τη θερμοκρασία περιβάλλοντος.
<b>LA1</b>	Χαμηλή θερμοκρασία	Επικοινωνήστε με τους ειδικούς της τεχνικής υποστήριξης.
<b>dA</b>	Συναγερμός ανοιχτής πόρτας	Κλείστε καλά την πόρτα.
<b>CA</b>	Σοβαρός συναγερμός	Επικοινωνήστε με τους ειδικούς της τεχνικής υποστήριξης.
<b>EA</b>	Εξωτερικός συναγερμός	
<b>rtc</b>	Ρύθμιση ώρας αφύπνισης	Απενεργοποιήστε το <b>rtc</b> (βλ. πίνακα «Ρύθμιση ημερομηνίας και ώρας, απενεργοποίηση μενού πραγματικού χρόνου (rtc) συναγερμού»). Εάν αυτό δεν λειτουργήσει, επικοινωνήστε με τους ειδικούς της τεχνικής υποστήριξης.

- **Ο θόρυβος έχει γίνει πιο δυνατός.** Ελέγξτε αν η συσκευή είναι σταθερή και βρίσκεται σε επίπεδο έδαφος. Για να την ισιώσετε, ρυθμίστε τα μπροστινά πόδια. Ελέγξτε αν η συσκευή δεν αγγίζει κανένα έπιπλο και αν κανένα μέρος του συστήματος ψύξης στο πίσω μέρος του σώματος της συσκευής δεν αγγίζει τον τοίχο. Απομακρύνετε τη συσκευή από έπιπλα ή τοίχους. Ελέγξτε αν η αιτία του αυξημένου θορύβου δεν οφείλεται σε μπουκάλια μέσα στη συσκευή που μπορεί να αγγίζουν το ένα το άλλο.
- **Έχει εμφανιστεί νερό στο κάτω μέρος του θάλαμου της συσκευής.** Ελέγξτε αν ο χώρος του καναλιού αποστράγγισης νερού δεν είναι φραγμένος. Καθαρίστε τον χώρο του καναλιού αποστράγγισης νερού με ένα καθαριστικό που προορίζεται για αυτόν τον σκοπό.
- **Έχει εμφανιστεί νερό κάτω από τη συσκευή.** Ελέγξτε ότι ο δίσκος συλλογής του λιωμένου νερού (βλ. Εικόνα 1) δεν έχει γλιστρήσει ή πέσει. Στερεώστε τον δίσκο στη θέση του.
- **Όταν ανοίγει η πόρτα της συσκευής, το ελαστικό στεγανοποιητικό παρέμβυσμα βγαίνει έξω.** Η φλάντζα είναι λερωμένη με κολλώδη ουσίες. Καθαρίστε τη φλάντζα στεγανοποίησης και την αυλάκωση για αυτήν με ζεστό νερό που περιέχει σαπούνι ή απορρυπαντικό πιάτων και σκουπίστε την μέχρι να στεγνώσει. Τοποθετήστε ξανά τη φλάντζα στεγανοποίησης από καουτσούκ στη θέση της.
- **Στην κορυφή της συσκευής υπάρχει συμπύκνωση υδρατμών.** Η σχετική υγρασία του περιβάλλοντος είναι πάνω από 75 %. Αερίστε το δωμάτιο όπου βρίσκεται η συσκευή, απομακρύνετε την αιτία της υγρασίας.

**Σημειώσεις σχετικά με τον ήχο λειτουργίας της συσκευής ψύξης.** Όταν η συσκευή λειτουργεί, κατά τη διάρκεια της διαδικασίας ψύξης εκπέμπονται διάφοροι ήχοι λειτουργίας. Αυτό είναι φυσιολογικό φαινόμενο και δεν αποτελεί δυσλειτουργία. Οι ήχοι σφύριγματος, φυσαλίδων και σφुरιγμού προκαλούνται από το ψυκτικό μέσο που κυκλοφορεί στο σύστημα ψύξης. Ο συμπίεστής της συσκευής εκπέμπει έναν πιο έντονο ήχο βουητού ή κλικ όταν ξεκινά για μικρό χρονικό διάστημα.

## ΠΛΗΡΟΦΟΡΙΕΣ ΓΙΑ ΤΗΝ ΠΡΟΣΤΑΣΙΑ ΤΟΥ ΠΕΡΙΒΑΛΛΟΝΤΟΣ

**Σημαντική σημείωση.** Αυτή η συσκευή φέρει τη σήμανση σύμφωνα με την ευρωπαϊκή οδηγία 2002/96/EK για τα απόβλητα ηλεκτρικού και ηλεκτρονικού εξοπλισμού (ΑΗΗΕ). Διασφαλίζοντας την ορθή απόρριψη αυτού του προϊόντος, συμβάλλετε στην πρόληψη πιθανών αρνητικών συνεπειών για το περιβάλλον και την ανθρώπινη υγεία, οι οποίες θα μπορούσαν να προκληθούν από τον ακατάλληλο χειρισμό των αποβλήτων αυτού του προϊόντος.



Το σύμβολο που αναγράφεται στο προϊόν ή στα έγγραφα που το συνοδεύουν υποδεικνύει ότι η συσκευή αυτή δεν πρέπει να αντιμετωπίζεται ως οικιακό απόβλητο. Αντίθετα, πρέπει να παραδίδεται στο αρμόδιο σημείο συλλογής για την ανακύκλωση ηλεκτρικού και ηλεκτρονικού εξοπλισμού.

### **Στη συσκευή είναι εγκατεστημένη μια επαναφορτιζόμενη μπαταρία.**

Η μπαταρία πρέπει να αφαιρεθεί όταν θέλετε να απορρίψετε τη συσκευή και να αποσταλεί για ξεχωριστή επεξεργασία αποβλήτων μπαταριών. **Μην καταστρέψετε ή βραχυκυκλώνετε την μπαταρία.**

Η απόρριψη πρέπει να πραγματοποιείται σύμφωνα με τους τοπικούς περιβαλλοντικούς κανονισμούς για την απόρριψη αποβλήτων. Για πιο λεπτομερείς πληροφορίες σχετικά με την επεξεργασία, την ανάκτηση και την ανακύκλωση αυτού του προϊόντος, επικοινωνήστε με την τοπική αρχή, την υπηρεσία αποκομιδής οικιακών αποβλήτων ή τον έμπορο από τον οποίο αγοράσατε το προϊόν.

Οι συσκευασίες μας είναι κατασκευασμένες από φιλικά προς το περιβάλλον υλικά, τα οποία μπορούν να επαναχρησιμοποιηθούν:

- Η εξωτερική συσκευασία είναι κατασκευασμένη από χαρτόνι/μεμβράνη
- Το FCKW ελεύθερο σχήμα από αφρώδες πολυστυρένιο (PS)
- Μεμβράνες και σακούλες από πολυαιθυλένιο (PE)

Τα ψυκτικά και αφριστικά μέσα, τα οποία είναι 100% απαλλαγμένα από FCKW και FKW, έχουν χρησιμοποιηθεί για την κατασκευή του προϊόντος μας. Ως εκ τούτου, συμβάλλουμε στην προστασία της στιβάδας του όζοντος και στην πρόληψη της αύξησης του φαινομένου του θερμοκηπίου. Επίσης, η καινοτόμος τεχνολογία και η φιλική προς το περιβάλλον μόνωση συμβάλλουν στη μείωση της κατανάλωσης ενέργειας.

NMD40BE\_3

2026-02-07