

# beko



## PROFESSIONAL

### **ADN 385 ML BP**

#### **FRIGORIFERO MEDICO**

IT Istruzioni d'uso originali

#### **RÉFRIGÉRATEUR DE PHARMACIE**

FR Notice d'utilisation originale

#### **MEDICINSKT KYLSKÅP**

SE Original Instruktion för användning



## SPETTABILE CLIENTE!

Si prega di leggere attentamente le presenti istruzioni d'uso! Se le istruzioni non vengono seguite, c'è il rischio di infortuni, danni al dispositivo e perdita del diritto al servizio di garanzia gratuita.

Il produttore non potrà essere ritenuto responsabile per danni derivanti dal mancato rispetto delle istruzioni contenute in questo manuale.

Conservare questo manuale per consultazioni future o per consegnarlo al successivo utilizzatore.

Queste istruzioni si applicano a più modelli e possono contenere incongruenze.

### **Informazioni generali:**

Il dispositivo di refrigerazione è destinato alla conservazione professionale di medicinali, ecc., per la conservazione di preparati farmaceutici a una temperatura di +5 °C.

Il dispositivo è adatto per medicinali, ecc., per preparati farmaceutici che devono essere conservati a una temperatura compresa tra +2 °C e +8 °C.

I parametri di temperatura ed efficienza energetica del dispositivo soddisfano i requisiti della norma DIN 13277.

### **Non usare la refrigerazione interna del dispositivo:**

- per raffreddare e stoccare i materiali chimicamente instabili, infiammabili o alcalini.
- per raffreddare e conservare la sangue, plasma o altri fluidi corporei infusi.

## **ISTRUZIONI DI SICUREZZA**

### **Requisiti generali di sicurezza:**

- **ATTENZIONE:** Non utilizzare apparecchi elettrici all'interno del dispositivo, a meno che non siano del tipo raccomandato dal produttore.
- **ATTENZIONE:** non usare gli strumenti meccanici o altri agenti chimici per accelerare il processo di sbrinamento, tranne quelli raccomandati dal produttore.
- **ATTENZIONE:** quando si posiziona il dispositivo, assicurarsi che il cavo di alimentazione non venga schiacciato o danneggiato. Ciò potrebbe causare un corto circuito e un incendio.
- **ATTENZIONE:** Assicurarsi che la spina del cavo elettrico non venga schiacciata dalla parete posteriore dell'apparecchio o che non venga danneggiata in altro modo. Una spina danneggiata potrebbe essere causa di incendio!
- **ATTENZIONE:** non collocare più prese di corrente portatili o alimentatori portatili dietro il dispositivo.
- **ATTENZIONE:** Non mettere in funzione l'apparecchio utilizzando convertitori di corrente o insieme a altri apparecchi elettrici collegati da cavi di prolunga.

- **ATTENZIONE:** Questo apparecchio non è adatto alla conservazione di sostanze esplosive come per esempio bombolette aerosol con propellenti infiammabili.
- **AVVERTENZA:** Lo smaltimento dell'apparecchio dovrà essere effettuato in conformità con le norme nazionali.



**AVVERTENZA:** Non danneggiare il sistema di refrigerazione dell'apparecchio. Contiene il gas refrigerante R600a. In caso di danneggiamento del sistema di refrigerazione:

- Non utilizzare fiamme aperte
- Evitare le scintille – non accendere apparecchi elettrici o dispositivi di illuminazione.
- Arieggiare immediatamente la stanza.



Il C-Pentano è usato come agente espandente nella schiuma isolante ed è un gas infiammabile.

- Solo personale qualificato, che abbia familiarità con l'installazione, la messa in servizio e il funzionamento del dispositivo di refrigerazione, è autorizzato a installare, verificare, mantenere e utilizzare il dispositivo. Per "personale qualificato" si intendono persone che, grazie alla loro formazione tecnica, conoscenze, esperienza e conoscenza delle norme pertinenti, siano in grado di valutare ed eseguire i compiti loro assegnati e di riconoscere i potenziali pericoli. Devono essere formati, istruiti e autorizzati all'utilizzo del dispositivo. È vietato l'uso e il funzionamento di questo dispositivo da parte di bambini e di persone con capacità fisiche, sensoriali o mentali limitate, o prive di adeguata esperienza e conoscenza.
- Non permettere ai bambini di giocare con il materiale di imballaggio del dispositivo.

### **Requisiti per la connessione alla rete elettrica:**

- **AVVERTENZA:** L'apparecchio deve essere collegato esclusivamente ad una presa di corrente con messa a terra, installata a norma di legge. La presa con massa a terra attraverso cui l'apparecchio è collegato alla corrente dovrebbe essere collocata in un luogo accessibile. Assicuratevi che la tensione di alimentazione corrisponda alla tensione indicata sulla targhetta portadati. Questo prodotto è conforme alle direttive vincolanti per l'etichettatura CE.
- **AVVERTENZA:** In caso di danneggiamento del cavo di alimentazione, onde evitare rischi, la sostituzione dovrà essere effettuata dalla casa di costruzione, da un suo addetto alla manutenzione o da una persona qualificata. Se l'apparecchio è dotato dello speciale cavo di alimentazione, questo può essere sostituito solo con lo stesso cavo di alimentazione fornito dal produttore.

- **ATTENZIONE!** Se la lampada a diodi luminosi (LED) installata per l'illuminazione interna del dispositivo non funziona, contattare il rappresentante autorizzato per la manutenzione e la riparazione per la sua sostituzione. **LE LAMPADE POSSONO ESSERE SOSTITUITE SOLO DAL RAPPRESENTANTE PER LA MANUTENZIONE E LA RIPARAZIONE!**

### **Requisiti per l'uso sicuro:**

- È proibito utilizzare un apparecchio tecnicamente danneggiato.
- È vietato regolare o modificare qualsiasi componente dell'unità. È fondamentale non danneggiare il tubo capillare visibile nell'alloggiamento del compressore. Il tubo non deve essere piegato, raddrizzato o avvolto. Se il tubo capillare viene danneggiato dall'utente, la garanzia sarà nulla.



**NON CERCARE DI RIPARARE IL DISPOSITIVO DA SOLO. CONTATTARE SEMPRE UN TECNICO AUTORIZZATO.**

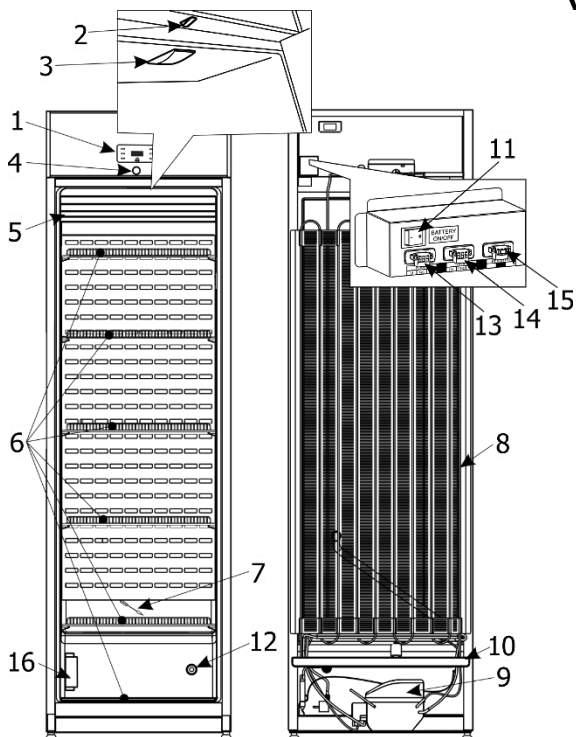
- Durante operazioni come pulizia, manutenzione o spostamento, il dispositivo deve essere completamente scollegato dall'alimentazione elettrica (staccando la spina dalla presa. **Non tirare il cavo, ma afferrare il corpo della spina**). Non dimenticare di spegnere l'alimentazione di emergenza del controllore elettronico tramite il pulsante **11** (vedi fig. 1) prima di procedere.
- Disinserite sempre la spina dalla presa di corrente: in caso di cattivo funzionamento, prima di sbrinare, durante la pulizia, prima di procedere a lavori di manutenzione o di riparazione.
- Non collocare alcun oggetto sul dispositivo, ad eccezione di quelli autorizzati dal produttore.
- Non collocare sul dispositivo apparecchi elettrici, ad eccezione di quelli autorizzati dal produttore.
- Non salire sul dispositivo né sedervi sopra, e non appoggiarsi o appendersi alle porte del dispositivo.
- Non collocare piatti contenenti liquidi sulla parte superiore dell'apparecchio e non tenere vasi di fiori o altri contenitori di liquidi sull'apparecchio.
- Non usare vapore o acqua nebulizzata per pulire l'apparecchio.

**ATTENZIONE:** l'apparecchio può essere usato soltanto con gli accessori originali del produttore o con accessori approvati dal produttore stesso e provenienti da altri fornitori. L'uso di accessori non autorizzati mette a rischio l'utente.

**L'apparecchio dovrebbe essere trasportato solo in posizione verticale!** La casa costruttrice non è responsabile di eventuali danni all'apparecchio che derivino dalla mancata osservanza delle istruzioni di trasporto.

## DESCRIZIONE DEL DISPOSITIVO PARTI DI BASE

vedere Fig. 1



<b>1</b> Display del controllo elettronico	<b>9</b> Compressore
<b>2</b> Interruttore ventilatore e illuminazione interna	<b>10</b> Vassoio per la raccolta dell'acqua di sbrinamento
<b>3</b> Unità di illuminazione interna	<b>11</b> Interruttore di disconnessione dell'alimentazione di emergenza
<b>4</b> Serratura*	<b>12</b> Porta di accesso
<b>5</b> Ventilatore	<b>13</b> Connettore per allarme esterno
<b>6</b> Scaffali	<b>14</b> Collegamento alla rete elettrica RS485
<b>7</b> Depuratore del canale dell'acqua	<b>15</b> Resistore
<b>8</b> Condensatore	<b>16</b> Blocco di calibrazione **

Le chiavi di blocco (2 pz.) sono fissate a uno degli scaffali s.

\*\* Il blocco di calibrazione è destinato alla calibrazione dei sensori del dispositivo. Il servizio di calibrazione può essere fornito da un partner di assistenza.

THE DEVICE È DOTATO DI UN SECONDO CONTROLLO DI SICUREZZA CHE IMPEDISCE CHE LA TEMPERATURA INTERNA DEL DISPOSITIVO SCENDA AL DI SOTTO DI +2 °C

# CONDIZIONI DI INSTALLAZIONE E DI FUNZIONAMENTO

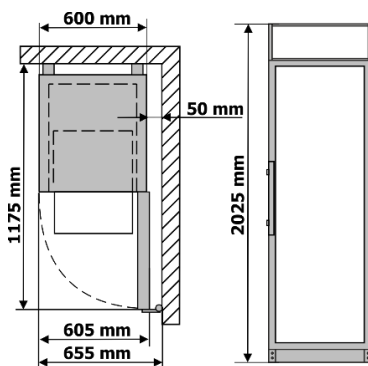
## Posizionamento:

- Questo dispositivo può essere installato in un ambiente interno asciutto e ben ventilato, dove la temperatura ambiente corrisponda alla classe climatica indicata sulla targhetta del dispositivo.



**AVVERTENZA!** Il dispositivo non deve essere utilizzato in un luogo non riscaldato. Mettere il dispositivo lontano da fonti di calore come radiatori o luce solare diretta. Il dispositivo non deve toccare nessuna tubatura di riscaldamento, gas o acqua o altro dispositivo elettrico.

- Il dispositivo deve essere posizionato su una superficie piana e non deve toccare la parete. Se necessario, regolare l'altezza del dispositivo regolando i piedi di regolazione: girandoli in senso orario, il lato frontale del dispositivo si solleva, girandoli in senso antiorario, si abbassa.
- Non coprire i fori di ventilazione sopra i dispositivi – deve esserci una buona circolazione dell'aria intorno al dispositivo. Deve esserci uno spazio di almeno 10 cm tra la parte superiore del dispositivo e qualsiasi mobile che è sopra. Se non viene rispettata questa regola, il dispositivo consuma più elettricità e il compressore potrebbe surriscaldarsi.
- **Diagramma dello spazio necessario per l'installazione.** Se si posiziona l'apparecchio in un angolo, lasciare almeno 50 mm di distanza tra la parete e il corpo dell'apparecchio (vedere la figura).



## Preparazione per il funzionamento:

Si consiglia di rivolgersi ad un collaboratore per la preparazione dell'apparecchio al funzionamento.

- Rimuovere l'imballaggio. Rimuovere il dispositivo dalla base in polistirolo espanso. Rimuovere i nastri adesivi dai lati. Staccare i nastri adesivi e aprire la porta. Eliminare tutte le parti di colore rosso, che vengono utilizzate solo per il trasporto del dispositivo.

**Durante il posizionamento, lo spostamento o il sollevamento del dispositivo, non afferrare le maniglie delle porte, non tirare il condensatore nella parte posteriore del frigorifero e non toccare l'unità del compressore.** Quando si colloca il dispositivo nella posizione prevista, non è consigliabile capovolgerlo.

- Durante il posizionamento del dispositivo nella posizione prescelta, l'operazione risulta più agevole sollevando leggermente la parte anteriore e inclinandolo all'indietro, in modo da consentirne lo spostamento sulle ruote pivotanti
- Estrarre le maniglie, le viti e gli attrezzi dalla borsa. Avvitare le maniglie nei fori predisposti sui lati della porta.



L'apparecchio non dovrebbe essere collegato alla corrente prima che tutti gli involucri di imballaggio e di trasporto siano stati rimossi.

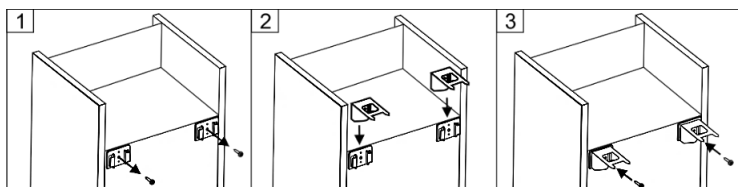
**1**

**ATTENZIONE!** Prima di utilizzare il dispositivo, si raccomanda di fissarlo alla parete: il dispositivo è pesante e deve essere ancorato per evitare il rischio di ribaltamento in avanti.

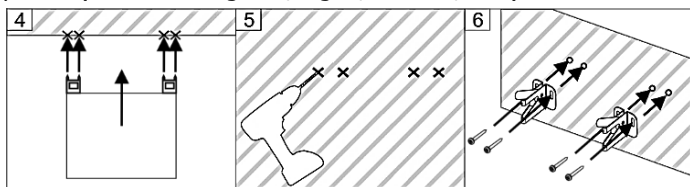
- Le staffe e gli elementi di fissaggio per il montaggio a parete sono inclusi all'interno del dispositivo.
- Il dispositivo deve essere fissato alla parete da un installatore qualificato, seguendo le fasi di montaggio riportate di seguito.

### Fasi di montaggio:

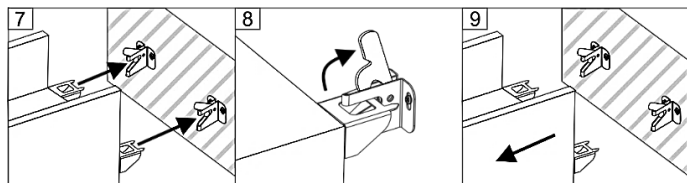
1. Svitare le viti autofilettanti dalle staffe di supporto (Fig. 1). Posizionare le staffe metalliche prelevate dalla confezione sulle guide delle staffe di supporto (Fig. 2) e fissarle nuovamente utilizzando le viti autofilettanti rimosse in precedenza (Fig. 3).



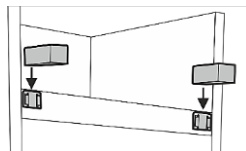
2. Posizionare il dispositivo nella posizione prevista. Deve poggiare su una superficie piana e stabile. Se necessario, regolare l'altezza ruotando i piedini di livellamento. Ruotandoli in senso orario si solleva la parte anteriore dell'apparecchio; ruotandoli in senso antiorario la si abbassa.
3. Spingere l'apparecchio livellato verso la parete fino a quando le estremità appuntite delle staffe toccano la parete e lasciano dei segni (vedere Fig. 4).
4. Allontanare l'apparecchio dalla parete. Verificare innanzitutto che nei punti segnati non siano presenti cavi elettrici, tubazioni del gas o dell'acqua. Utilizzando i segni sulla parete, installare i supporti delle staffe (vedere Figg. 5, 6). Scegliere viti e tasselli adatti in base al tipo di parete (ad es. cartongesso, legno, mattoni, ecc.)



5. Far scorrere l'unità verso l'interno fino a quando le staffe si inseriscono nei ganci delle staffe fissate alla parete e si bloccano saldamente in posizione (vedere Fig. 7). Verificare che l'unità non possa ribaltarsi in avanti. Assicurarsi che il cavo di alimentazione non sia schiacciato.
6. Per allontanare il dispositivo dalla parete, sganciare i fermi sui supporti delle staffe (vedere Figg. 8, 9)



**ATTENZIONE!** Se si decide di non fissare il dispositivo alla parete, assicurarsi di rimuovere i due supporti dalla busta e di inserirli nelle guide situate nella parte superiore del retro del dispositivo.



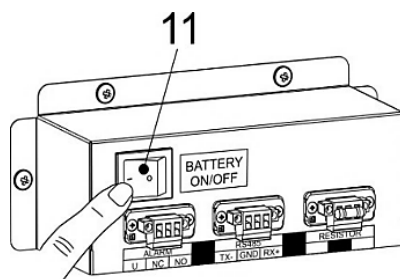
### Primo utilizzo:

- Lavare l'interno del dispositivo e tutte le parti interne con acqua tiepida e una piccola quantità di detergente a base di alcool etilico – questo eliminerà l'odore caratteristico di un dispositivo nuovo – e asciugare accuratamente.
- Quando l'apparecchio è stato messo in posizione, aspettate almeno **30 minuti** prima di collegarlo all'alimentazione elettrica.

**i** Se durante il trasporto l'apparecchio è rimasto inclinato a più di 45°, **lasciatelo in posizione verticale per almeno 4 ore prima di collegarlo all'alimentazione elettrica**. In caso contrario il compressore dell'apparecchio potrebbe rimanere danneggiato.


**i** Dopo aver collegato il dispositivo alla rete elettrica, attivare l'alimentazione di emergenza del controllore tramite l'interruttore **11**.

Quando il dispositivo viene dismesso e scollegato dalla rete elettrica, è necessario spegnere l'alimentazione di emergenza del controllore tramite l'interruttore **11**.



Dopo aver collegato il dispositivo alla rete elettrica e premuto l'interruttore di emergenza **11** del controllore (vedi Fig. 1), il simbolo **- +** si illuminerà sul display del controller elettronico.

Quando il dispositivo è acceso, il ventilatore si avvia e funziona insieme al compressore. All'apertura della porta del dispositivo, il ventilatore si spegne e si accende l'illuminazione interna del frigorifero.

L'illuminazione è gestita da un controllore elettronico. Se necessario, l'illuminazione interna può essere attivata per funzionamento continuo: premere il pulsante 

Quando il dispositivo viene collegato alla rete elettrica per la prima volta, il controllore elettronico visualizzerà la temperatura attuale all'interno del dispositivo (di seguito denominata temperatura **EFFETTIVA**).

**i** **Il controllore elettronico visualizza sempre la temperatura effettiva dell'apparecchio, non la temperatura impostata.**

La temperatura media del dispositivo è impostata a +5 °C e non è regolabile (+5 °C per garantire una temperatura media; il display del controllore elettronico mostrerà la temperatura effettiva compresa tra +2 e +8 °C). Una temperatura di controllo fissa e non regolabile di +5 °C è programmata nel controllore. LA TEMPERATURA IMPOSTATA PUÒ ESSERE MODIFICATA DAL PRODUTTORE O DAI RAPPRESENTANTI UFFICIALI.

**NOTA.** Il controllore elettronico sul display mostra la temperatura dell'aria variabile vicino all'evaporatore ed è utilizzato per controllare il dispositivo di refrigerazione. In altre parole, il controllore visualizza la temperatura media effettiva, quindi, quando **si conservano** farmaci **sensibili alle variazioni di temperatura**, è consigliabile utilizzare dispositivi di misurazione della temperatura aggiuntivi (posizionati a diverse altezze del dispositivo) per una selezione ottimale della temperatura.

### Indicazioni per lo stoccaggio:

- Inserire i medicinali e gli altri preparati farmaceutici nel dispositivo solo quando all'interno è stata raggiunta la temperatura richiesta.



Non coprire le prese del ventilatore. **Sistemare i farmaci o i preparati farmaceutici in modo che l'aria possa circolare liberamente.** Ciò è importante per garantire una corretta circolazione dell'aria e una distribuzione uniforme della temperatura all'interno del dispositivo.

- I medicinali o i prodotti farmaceutici refrigerati non devono entrare in contatto con la parete posteriore.
- Conservare i liquidi in contenitori chiusi.

### Technical data sheet

Modello	ADN 385 ML BP
Capienza totale, l	385
Capienza netta, l	290
Dimensioni esterne (A x P x G), mm	2025 x 600 x 620
Peso, kg	80,5
Corrente nominale, A	1,5
Tensione/frequenza di rete, V / Hz	220 – 240 / 50
Potenza nominale in ingresso, W	250
Classe climatica	7 (from +10 to +35 °C , ≤75%)
Intervallo di temperatura, °C	from +2 to +8
Consumo di energia annuo, kWh	695
Il livello di rumore emesso dal dispositivo non supera i 50 dB(A)	
Carico massimo per ripiano - 40 kg	

## DESCRIZIONE DEL CONTROLLER ELETTRONICO



SET

Premendo il pulsante SET viene visualizzata la temperatura impostata. In modalità programmazione seleziona un parametro o conferma un'operazione.



Premendo il pulsante UP si accede al menu rapido. In modalità programmazione scorre i codici dei parametri o aumenta il valore visualizzato.



Premendo il pulsante DOWN in modalità programmazione si scorrono i codici dei parametri o si diminuisce il valore visualizzato.

DATA

DATA esportazione dei dati su un dispositivo di archiviazione USB



Premendo il pulsante si accende l'illuminazione interna.

REC

REC – salvataggio dei dati nella memoria del controllore elettronico. La funzione di salvataggio dati è attivata in fabbrica. Per disattivarla è necessario contattare il servizio assistenza.



**Quando il dispositivo funziona in modalità di emergenza (in caso di interruzione di corrente), viene registrata solo la variazione di temperatura all'interno del dispositivo. Compressore, ventola e illuminazione non funzionano.**

Premere contemporaneamente SET e UP – l'allarme acustico viene disattivato.

## Simboli del display del controllore elettronico e loro spiegazione

Simbolo	Operazione	Valutazione
	Acceso	Compressore abilitato
	Lampeggiante	Protezione funzionamento compressore attivata.
	Acceso	La funzione di sbrinamento automatico è attivata.
	Lampeggiante	Asciugatura a vapore in corso.
	Acceso	Compressore abilitato.
	Lampeggiante	Dopo lo sbrinamento automatico, la ventola si arresta per breve tempo. Funzionamento normale dell'unità refrigerante.
	Acceso	Errori critici registrati.
	Acceso	Registrazione della temperatura attivata.
	Acceso	Batteria funzionante correttamente.
	Lampeggiante	BATTERIA NON IN CARICA: l'alimentazione di emergenza non è attivata (vedere Fig. 1, interruttore 11) oppure guasto di carica/batteria.
°C/°F	Acceso	Unità di misura.
	Lampeggiante	Fase di programmazione.
	Acceso	Illuminazione interna attivata.

## Impostare data e ora, disabilitare l'allarme del menu in tempo reale (rtc)

Inizio	Entrare in Modalità Programmazione premendo contemporaneamente i tasti SET+DOWN per 3 sec. Usare il tasto UP o DOWN fino a visualizzare il menu CLO
Display	Premere <b>SET</b> per entrare nel menu impostazioni
Display	<b>HUr = ora</b> → premere <b>SET</b> per modificare/confermare. <b>UP/DOWN</b> per modificare il parametro. <b>Min = minuti</b> → premere <b>SET</b> per modificare/confermare. <b>UP/DOWN</b> – per modificare il parametro. <b>dAy = giorno del mese</b> → premere <b>SET</b> per modificare/confermare. <b>UP/DOWN</b> – per modificare il parametro. <b>Udy = giorno della settimana</b> → (Dom, Lun, Mar, Mer, Gio, Ven, Sab) premere <b>SET</b> per modificare/confermare. <b>UP/DOWN</b> – per modificare il parametro. <b>Mon = mese</b> → premere <b>SET</b> per modificare/confermare. <b>UP/DOWN</b> – per modificare il parametro. <b>yEA = anno</b> → premere <b>SET</b> per modificare/confermare. <b>UP/DOWN</b> – per modificare il parametro..
Uscita	Premere contemporaneamente <b>SET</b> e <b>UP</b> . L'allarme acustico viene disattivato nello stesso momento. Dopo circa 10 s senza premere alcun tasto, esce automaticamente dal RTC.

## REGISTRAZIONE DELLA TEMPERATURA E TRASFERIMENTO DATI SU CHIAVETTA USB

Per trasferire i dati dal regolatore elettronico a una chiavetta USB, seguire questi passaggi:

1. Inserire il supporto di memoria USB fornito specifico per il prodotto;
2. Premere il tasto **DATA** fino a visualizzare dat;
3. Durante l'esportazione dei dati sullo schermo verrà visualizzato il codice **Lod**, seguito dal codice **Alr**;
4. Al termine del trasferimento dei dati, verrà visualizzato il seguente codice:
  - **End** se tutto è andato a buon fine
  - **Err** se il trasferimento dei dati è fallito.

Gli ultimi dati vengono memorizzati nella memoria del regolatore elettronico:

- a) 100 voci di allarme con data e durata dell'evento nel file ALARM.txt
- b) Un riepilogo delle registrazioni delle temperature con data e ora della registrazione nel file DATA.txt.

## UTILIZZO DELLA PORTA D'ACCESSO

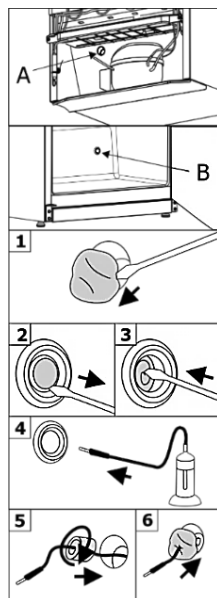
È necessario un cacciavite a testa piatta da 4 mm.

Eseguire le azioni seguenti nell'ordine in cui sono elencate:

**ATTENZIONE!** Per prima cosa spegnere il dispositivo disattivando l'alimentazione di emergenza del controllore elettronico tramite il pulsante **11** (vedere la DESCRIZIONE DEL DISPOSITIVO PARTI DI BASE, Fig. 1) e scollegando il cavo di alimentazione dalla presa di corrente.

1. Rimuovere la pasta sigillante dal foro di accesso sul lato **A** del vano compressore (vedi Fig. 1).
2. All'interno del dispositivo **B**, rimuovere il coperchio dal foro di accesso utilizzando un cacciavite (vedi Fig. 2).
3. Spingere fuori il materiale isolante con un cacciavite (vedi Fig.).
4. Inserire il cavo del sensore dall'interno del dispositivo **B** attraverso il foro (vedi Fig. 4.).
5. Sul lato **A** della nicchia, avvolgere il filo del sensore con materiale isolante e spingerlo nel foro del portello di accesso (vedi Fig. 5).
6. Sigillare ulteriormente il foro sul lato **A** con pasta sigillante (vedi Fig. 6).

Dopo aver collegato il dispositivo alla rete elettrica, non dimenticare di attivare l'alimentazione di emergenza del controllore utilizzando l'interruttore **11**.



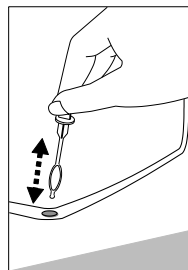
## PULIZIA E MANUTENZIONE

IL DISPOSITIVO SI SCONGELA AUTOMATICAMENTE. Le gocce di ghiaccio formatesi sulla parete dell'evaporatore vengono sbrinate durante la pausa del funzionamento del compressore, momento in cui sul display del regolatore elettronico si attiva il simbolo di sbrinamento automatico ❄️. L'acqua risultante dallo scongelamento defluisce attraverso un tubo nella vasca (Fig. 1) progettata per raccogliere l'acqua di fusione, dalla quale evapora..

**i** Ricordare che prima della pulizia è necessario spegnere l'alimentazione di emergenza del controllore elettronico tramite il pulsante **11** (Fig. 1) e scollegare la spina del cavo dalla presa elettrica.

Dopo la pulizia e il ricollegamento del dispositivo alla rete elettrica, riattivare l'alimentazione di emergenza del controllore utilizzando l'interruttore **11**.

- Pulire regolarmente le guarnizioni di tenuta delle porte. Asciugare.
- PULIRE REGOLARMENTE IL CANALE DELL'ACQUA DI SCONGELAMENTO CON UN DETERSIVO SPECIALE A TALE SCOPO (vedere la figura).
- Almeno una volta l'anno pulire la polvere dalla parte posteriore del dispositivo e dal compressore. Per pulire usare una spazzola morbida, un panno elettrostatico o aspiratore.
- Pulire le porte in vetro con detersivi per la pulizia del vetro.
- Pulire l'interno, i ripiani e l'esterno del dispositivo con acqua tiepida o detersivi a base di alcol etilico o detersivi domestici a base d'acqua.



- NON utilizzare detergenti contenenti particelle abrasive, acidi o benzina per pulire l'interno e l'esterno del dispositivo, né la guarnizione della porta.
- NON usare panni o spugne con superficie ruvida adatte a lavaggio energico.
- NON pulire con aria compressa o vapore.
- Se il dispositivo rimane vuoto per lungo tempo, spegnerlo, sbrinarlo, pulirlo, asciugarlo e lasciare la porta aperta per prevenire la formazione di muffa all'interno del dispositivo.
- **Disinfettare il dispositivo solo con prodotti a base di alcol etilico.**

**Piano di manutenzione.** Gli interventi di manutenzione devono essere eseguiti a intervalli regolari per garantire il corretto funzionamento dell'apparecchio.

Componente	Attività	Intervallo di manutenzione
Parti metalliche	Verificare la presenza di danni e corrosione.	Annualmente
Porte, ante	Controllare l'allineamento, la facilità di movimento e l'aderenza.	Annualmente
Serratura, maniglia della porta	Controllare la facilità di movimento e l'aderenza.	Annualmente
Guarnizioni della porta	Verificare l'assenza di danni, usura e crepe.	Annualmente
Sensore	Calibrare il sensore.	Almeno ogni 36 mesi
Batteria	Sostituire la batteria del dispositivo	Tra i 5 e i 10 anni
Superfici	Pulizia, disinfezione (vedere "PULIZIA E MANUTENZIONE")	Ogni mese
Parte posteriore, condensatore	Pulizia della polvere (vedere "PULIZIA E MANUTENZIONE")	Annualmente
Cavo di alimentazione	Verificare eventuali danni	Annualmente o dopo il riposizionamento dell'apparecchio.
Resistore, collegamento	Controllare che le connessioni della spina siano ben aderenti.	Annualmente

## CAMBIO DELLA DIREZIONE DI APERTURA DELLA PORTA

Si consiglia di cambiare la direzione di apertura della porta del dispositivo con l'aiuto di un assistente. Serviranno: chiavi da 8 mm e 12 mm e un cacciavite a croce.

Durante la modifica della direzione di apertura della porta, è VIETATO posizionare il dispositivo orizzontalmente.

### Prima di iniziare, prestare attenzione ai seguenti punti:

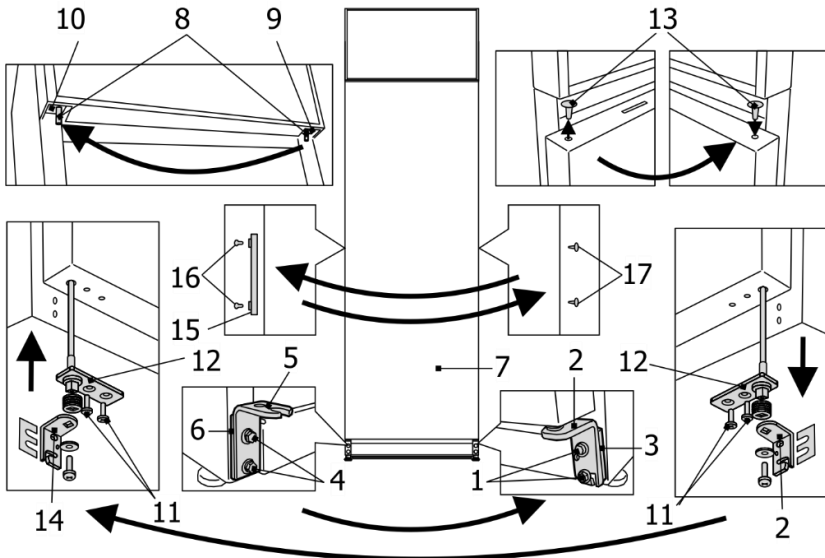
- Verificare sempre che venga utilizzato il numero corretto di rondelle su tutti i bulloni e viti delle cerniere.
- Affinché le porte si chiudano correttamente contro il telaio, prestare la massima attenzione al loro corretto allineamento durante il rimontaggio. Se la porta non si adatta in modo uniforme dopo aver cambiato direzione, è possibile regolarla: sistemare la posizione uniforme della porta facendo scorrere il supporto inferiore a sinistra/destra; assicurarsi che la porta aderisca perfettamente modificando il numero di distanziali sotto il supporto

**IMPORTANTE.** Dopo aver cambiato la direzione della porta e posizionato il dispositivo, attendere circa **30** minuti prima di collegarlo alla rete elettrica. Se l'apparecchio è stato inclinato ad un angolo superiore a **45°** durante la modifica della direzione di apertura della porta, lasciarlo in posizione verticale per **4 ore** prima di collegarlo alla rete elettrica

Dopo aver collegato il dispositivo alla rete elettrica, non dimenticare di attivare l'alimentazione di emergenza del controllore utilizzando l'interruttore **11** (Fig. 1).


Eeguire le azioni seguenti nell'ordine in cui sono elencate:

**ATTENZIONE!** Per prima cosa spegnere il dispositivo disattivando l'alimentazione di emergenza del controllore elettronico tramite il pulsante 11 (Fig. 1) e scollegando il cavo di alimentazione dalla presa di corrente.



1. Ruotare il dispositivo di 45° all'indietro e fissarlo saldamente.
2. Svitare le due viti **1** e abbassare la porta per rimuoverla insieme alla staffa inferiore **2** e al distanziale **3**.
3. Svitare le due viti **4** e rimuovere la staffa **5** con il distanziale **6**, quindi fissarla sul lato opposto dell'armadio.
4. Svitare il dado **8** (chiave 12 mm) dalla staffa superiore **9** e avvitarlo sulla staffa **10** sull'altro lato dell'armadio.
5. Adagiare la porta rimossa su una superficie piana e prepararla per l'apertura a sinistra:
  - a) Svitare le due viti autofilettanti **11** ed estrarre il meccanismo di chiusura **12** dalla parte inferiore della porta.
  - b) Installare il meccanismo di chiusura **12** sul lato sinistro della porta seguendo l'ordine inverso.
  - c) Rimuovere la staffa per apertura a destra **2** dal meccanismo di chiusura e installare la staffa per apertura a sinistra **14** inclusa nel kit. Prima di avvitare la staffa al meccanismo di chiusura, orientarla in modo che, a porta chiusa, l'apertura sia di 60°.
6. Posizionare la porta **7** sul lato sinistro (opposto), dopo aver inserito il perno **8** sulla staffa superiore **10**.
7. Fissare la staffa inferiore **14** con il set di distanziali **3** sul lato opposto dell'armadio.
8. Svitare le viti di fissaggio **16** dalla porta, rimuovere la maniglia **15** e fissarla avvitando le viti nei fori sull'altro lato (prima, rimuovere le persiane **17**).
9. Inserire le persiane **17** sull'altro lato della porta nei fori vuoti rimanenti.

## PROBLEMI DI FUNZIONAMENTO E SOLUZIONI

- **Il dispositivo è collegato alla corrente elettrica ma non funziona.** Controllare che le installazioni di alimentazione elettrica siano a posto. Controllare che la spina sia correttamente inserita nella presa di corrente.
- **Il simbolo  lampeggia. La batteria non si sta caricando.** Verificare che l'alimentazione di emergenza sia attivata (descrizione dettagliata nella sezione INSTALLAZIONE E PREPARAZIONE). Se il display non si spegne quando l'alimentazione di emergenza è attivata, il guasto è dovuto alla batteria in carica / difettosa. Contattare gli specialisti del supporto tecnico.
- **Codici di allarme.** Il codice di allarme viene visualizzato finché persiste la condizione di allarme. Tutti i codici di allarme vengono visualizzati alternandosi con la temperatura interna, ad eccezione di **PF1**, che lampeggia. L'indicazione visiva di tutti i guasti è accompagnata da un segnale acustico. Questo segnale audio può essere disattivato premendo un qualsiasi tasto. Il dispositivo dispone della possibilità di collegare un allarme di emergenza esterno.

Codice	La ragione	Cosa fare?
<b>PF1</b>	Sensore di controllo difettoso	
<b>PF2</b>	Sensore evaporatore difettoso	Contattare gli specialisti del supporto tecnico.
<b>PF3</b>	Sensore di registrazione temperatura difettoso	
<b>HA1</b>	Temperatura alta	Verificare il funzionamento del dispositivo e la temperatura ambiente.
<b>HA3</b>	Temperatura prodotto alta	Verificare il funzionamento del dispositivo e la temperatura ambiente.
<b>LA1</b>	Temperatura bassa	Contattare gli specialisti del supporto tecnico.
<b>dA</b>	Allarme porta aperta	Chiudere bene la porta.
<b>CA</b>	Allarme grave	Contattare gli specialisti del supporto tecnico.
<b>EA</b>	Allarme esterno	
<b>rtc</b>	Allarme impostazione orario	Spegnere il <b>RTC</b> (vedere la tabella "Impostare data e ora, disabilitare l'allarme del menu in tempo reale (RTC)"). Se ciò non funziona, contattare gli specialisti del supporto tecnico.

- **Si è formata dell'acqua alla base del vano del frigorifero.** Controllare se il canale dell'acqua di scongelamento non è bloccato. Pulire il canale dell'acqua di scongelamento con un detersivo per tale scopo
- **Si è formata dell'acqua sotto il dispositivo.** Verificare che il vassoio per la raccolta dell'acqua di fusione (vedere Figura 1) non sia scivolato o caduto. Fissare il vassoio in posizione.
- **Il rumore è aumentato.** Controllare che il dispositivo sia posizionato su una superficie stabile e piana. Per renderla piana, regolare i piedi anteriori. Controllare se il dispositivo non tocca nessun mobile, e che nessuna parte del sistema del frigorifero sul lato posteriore del dispositivo

tocchi la parete. Tirare il dispositivo lontano da mobili o pareti. Verificare che la causa dell'aumento del rumore non sia dovuta alle contenitore presenti nel dispositivo, che potrebbero toccarsi tra loro.

- **Quando la porta del dispositivo viene aperta, la guarnizione in gomma si estrae.** La guarnizione può essere sporca di sostanze appiccicose. Pulire la guarnizione e la sua scanalatura con acqua tiepida e sapone o detergente per piatti, quindi asciugare accuratamente. Reinscrivere la guarnizione in gomma al suo posto.
- **La parte superiore del dispositivo presenta condensa.** L'umidità relativa dell'aria è superiore a 75 %. Far ventilare la zona in cui vi è il dispositivo e togliere la causa di umidità.

Note sul rumore di funzionamento del dispositivo frigorifero. Quando il dispositivo è in funzione, durante il processo di raffreddamento si possono percepire diversi suoni di funzionamento; si tratta di un fenomeno normale e non di un malfunzionamento. Sibili, gorgoglii e fruscii sono causati dalla circolazione del refrigerante nel sistema di raffreddamento. Il compressore del dispositivo emette un ronzio o un clic più intenso durante l'avvio, ma solo per un breve periodo.

## INFORMAZIONI SULLA SALVAGUARDIA DELL'AMBIENTE



Questo dispositivo è contrassegnato secondo la direttiva europea 2002/96/CE sui Rifiuti di Apparecchiature Elettriche ed Elettroniche (WEEE). Assicurandosi che questo prodotto venga smaltito correttamente, si contribuisce a prevenire possibili conseguenze negative per l'ambiente e la salute umana, che altrimenti potrebbero derivare da una gestione inadeguata dei rifiuti di questo prodotto.

Questo simbolo indica che se non si dovesse più aver bisogno dell'apparecchio, questo non può essere smaltito assieme agli altri rifiuti urbani generici. Dovrebbe essere raccolto ed eliminato separatamente, ovvero in containers specificatamente contrassegnati da questo simbolo, in centri di raccolta rifiuti ingombranti.

Informazioni complete su dove consegnare in modo sicuro il vecchio apparecchio possono essere fornite dalle autorità locali, dal negozio in cui è stato acquistato l'apparecchio o dai rappresentanti della casa costruttrice.

Se si decide di rottamare l'apparecchio se ne dovrà rendere impossibile l'utilizzo, in modo da prevenire possibili inconvenienti. Estrarre la spina dalla presa elettrica e tagliare via il cavo. Staccare la guarnizione. Rompere la chiusura di sicurezza dello sportello, in caso fosse presente.

Non smontare l'apparecchio autonomamente, consegnarlo a un'impresa di riciclaggio.

**Nel dispositivo è installata una batteria ricaricabile.** La batteria deve essere rimossa quando si intende smaltire il dispositivo e inviata per un trattamento separato dei rifiuti di batterie. **Non danneggiare né cortocircuitare la batteria.**

Gli imballaggi delle nostre apparecchiature sono realizzati con materiali ecologici e riciclabili:

- imballaggio esterno è in cartone;
- La forma di polistirene espanso (PS) priva di FCKW;
- Pellicole e sacchetti in polietilene (PE).

I refrigeranti e gli agenti espandenti utilizzati per la produzione del nostro prodotto sono 100% privi di FCKW e FKW. Pertanto, contribuiamo a proteggere lo strato di ozono e a prevenire l'aumento dell'effetto serra. Inoltre, la tecnologia innovativa e l'isolamento ecologico aiutano a ridurre il consumo di energia.

CHÈRE CLIENTE, CHER CLIENT,

Lisez attentivement les instructions fournies par le mode d'emploi. Respectez scrupuleusement ces instructions afin d'éviter tout risque de blessure, d'endommagement de l'appareil. Nous vous conseillons de conserver ce Mode d'emploi durant toute la durée d'utilisation de l'appareil.

Le fabricant n'assume aucune responsabilité pour des dommages causés par une utilisation non conforme aux instructions.

Si vous vendez l'appareil, faites parvenir le Mode d'emploi au nouveau propriétaire.

### **Informations générales:**

Le dispositif de réfrigération est destiné au stockage professionnel de médicaments, etc. pour la conservation de préparations pharmaceutiques à une température de +5 °C.

L'appareil convient aux médicaments, etc. destinés à des préparations pharmaceutiques qui doivent être conservés à une température comprise entre +2 °C et +8 °C.

Les paramètres de température et d'énergie de l'appareil sont conformes aux exigences de la norme DIN 13277.

### **N'utilisez pas de réfrigération à l'intérieur de l'appareil :**

- Pour le refroidissement et le stockage de substances chimiquement instables, inflammables ou alcalines.
- Pour le refroidissement et le stockage du sang, du plasma ou d'autres liquides corporels perfusés.

## **PRECAUTIONS AVANT L'EMPLOI**

### **Exigences générales en matière de sécurité:**

- AVERTISSEMENT : Ne couvrez pas les ouvertures de ventilation de l'appareil.
- AVERTISSEMENT : N'utilisez pas d'appareils électriques à l'intérieur de l'appareil, sauf s'ils sont du type recommandé par le fabricant.
- AVERTISSEMENT : N'utilisez pas d'outils mécaniques ou d'autres agents chimiques que ceux recommandés par le fabricant pour accélérer le processus de dégivrage.
- AVERTISSEMENT : Ne pas stocker dans cet appareil des substances explosives telles que des aérosols contenant des gaz propulseurs inflammables. Il est interdit de stocker de l'essence et d'autres liquides inflammables à proximité de l'appareil.
- AVERTISSEMENT : Ne pas brancher cet appareil sur un transformateur, ni sur une rallonge avec d'autres appareils électriques
- AVERTISSEMENT : Ne pas placer de socles mobiles de prises multiples ni de blocs d'alimentation portables à l'arrière de l'appareil.

- AVERTISSEMENT : Il ne faut pas utiliser de raccords adaptatifs, de prises multiples (répartiteurs), de rallonges deux fils
- AVERTISSEMENT : Lorsque vous positionnez l'appareil, veillez à ce que le cordon d'alimentation ne soit pas coincé ou endommagé. Cela pourrait provoquer un court-circuit et un incendie ! Assurez-vous que la fiche du cordon d'alimentation n'est pas coincée contre la paroi arrière de l'appareil ou endommagée d'une autre manière. Une fiche endommagée peut être à l'origine d'un incendie !
- AVERTISSEMENT : La mise au rebut de l'appareil doit se faire dans le respect de la réglementation nationale



AVERTISSEMENT : N'endommagez pas le circuit de réfrigération de l'appareil. Il contient le gaz congélateur R600a. Si le système de réfrigération est endommagé :

- N'utilisez pas de flamme près de l'appareil.
- Evitez les étincelles – n'allumez pas d'appareil électrique ou de lampe électrique.
- Ventilez immédiatement la pièce. Au cas d'une panne du circuit frigorifique, aérez la pièce où se trouve l'appareil pendant quelques minutes (la pièce doit être au moins de 4m<sup>3</sup> pour le produit du méthylpropane m/R600).



Le C-pentane est utilisé comme agent gonflant dans la mousse isolante et est un gaz inflammable.

- Seul le personnel qualifié familiarisé avec l'installation, la mise en service et le fonctionnement de l'appareil de réfrigération est autorisé à installer, contrôler, entretenir et utiliser l'appareil. Le personnel qualifié est constitué de personnes qui, en raison de leur formation technique, de leurs connaissances et de leur expérience ainsi que de leur connaissance des normes applicables, sont en mesure d'évaluer et d'effectuer les tâches qui leur sont confiées et de reconnaître les dangers potentiels. Elles doivent être formées, instruites et autorisées à utiliser l'appareil. Les enfants et les personnes ayant des capacités physiques, sensorielles ou mentales limitées ou ne disposant pas d'une expérience et de connaissances suffisantes ne sont pas autorisés à utiliser et à faire fonctionner cet appareil.
- Les matériaux d'emballage (papier d'emballage, polystyrène) peuvent s'avérer dangereux pour les enfants. Il y a un risque de suffocation! Ne laissez pas les matériaux d'emballage à la portée des enfants!

### **Branchement au réseau électrique:**

- Cet appareil doit être branché sur une prise de terre conforme aux normes en vigueur. Cet appareil répond aux normes de sécurité CE en vigueur. La prise électrique reliée à la terre par laquelle l'appareil est branché sur le secteur devrait être dans un endroit accessible.

- Si l'appareil est produit le cordon d'alimentation spécial il peut être échangé seulement par le cordon d'alimentation spécial même fournies par le fabricant. Pour éviter toute exposition au danger, faites toujours remplacer les câbles défectueux uniquement par le fabricant, par notre service clientèle ou par une personne qualifiée, et par un câble du même type.
- **ATTENTION !** Si la lampe à diode électroluminescente (LED) installée pour l'éclairage intérieur de l'appareil ne fonctionne pas, contactez le représentant chargé de l'entretien et des réparations pour la faire remplacer. Les lampes ne peuvent être remplacées que par le représentant chargé de l'entretien et des réparations.
- La fréquence et la puissance de l'alimentation électrique de votre maison doivent être conformes aux paramètres généraux indiqués sur l'étiquette de classification de l'appareil.

### **Utilisation quotidienne:**

- Il est interdit de réajuster ou de modifier.
- Quelque partie que ce soit de l'appareil. Il est essentiel de ne pas endommager le tube capillaire visible dans le renforcement du compresseur. Le tube ne doit pas être plié, redressé ou enroulé. Si le tube capillaire est endommagé par l'utilisateur, la garantie sera annulée.
- Il est interdit d'utiliser un appareil techniquement endommagé



**N'ESSAYEZ PAS DE RÉPARER L'APPAREIL VOUS-MÊME. CONTACTEZ TOUJOURS UN TECHNICIEN AGRÉÉ.**

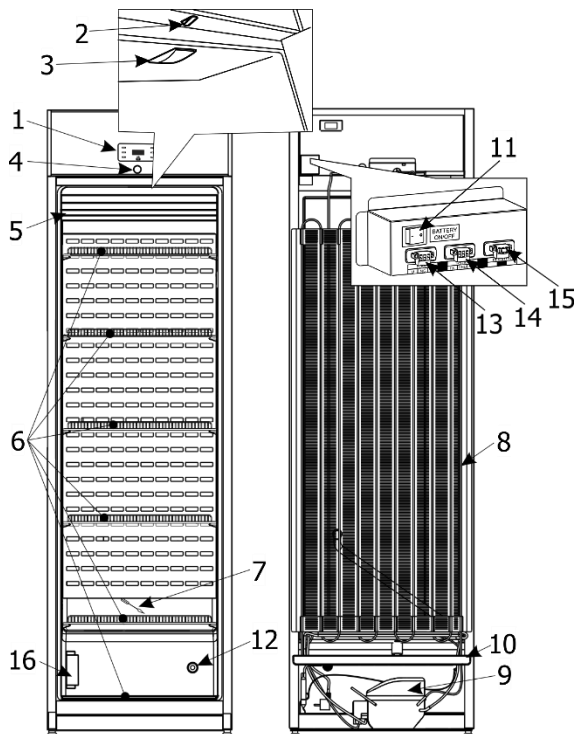
- Si vous débranchez l'appareil (pour le nettoyer, le déplacer etc..), il sera préférable d'attendre **15** minutes avant de pouvoir le rebrancher.
- Lors de l'exécution d'activités telles que le nettoyage, l'entretien ou le déplacement, l'appareil doit être complètement déconnecté de l'alimentation électrique (en débranchant la fiche de la prise). **Ne tirez pas sur le cordon, mais maintenez plutôt le corps de la fiche.** N'oubliez pas de couper l'alimentation électrique de secours du contrôleur électronique à l'aide du bouton **11** (voir fig. 1) avant cela.
- Ne placez pas d'objets lourds sur le dessus de l'appareil réfrigérant.
- Ne placez pas d'appareils électriques sur le dessus de l'appareil.
- Ne placez pas de plats contenant des liquides sur l'appareil.
- N'utilisez pas d'eau pulvérisée ni de vapeur pour nettoyer l'appareil.

**AVERTISSEMENT** : l'appareil ne doit être utilisé qu'avec des accessoires d'origine du fabricant ou des accessoires d'autres fournisseurs approuvés par le fabricant. L'utilisation d'accessoires non approuvés se fait aux risques et périls de l'utilisateur.

**L'appareil doit être transporté en position verticale.** Le fabricant ne pourra être tenu responsable de tout dommage cause par le non-respect des instructions concernant le transport.

## DESCRIPTION DE L'APPAREIL, ELEMENTS DE BASE

**Fig. 1**



<b>1</b> Contrôleur électronique	<b>9</b> Compresseur
<b>2</b> Interrupteur pour ventilateur et éclairage intérieur	<b>10</b> Bac de récupération de l'eau de dégivrage
<b>3</b> Éclairage intérieur	<b>11</b> Bouton d'alimentation de secours du contrôleur
<b>4</b> Verrou*	<b>12</b> Port d'accès
<b>5</b> Ventilateur	<b>13</b> Connexion d'alarme externe
<b>6</b> Étagères	<b>14</b> Connexion réseau RS 485
<b>7</b> Nettoyeur de canal d'eau de dégel	<b>15</b> Résistance
<b>8</b> Condenseur	<b>16</b> Bloc d'étalonnage**

\* Les clés de verrouillage (2 pièces) sont fixées à l'une des étagères.


\*\* Le bloc d'étalonnage est destiné à l'étalonnage des capteurs de l'appareil. Le service d'étalonnage peut être assuré par un partenaire de service.

L'APPAREIL DISPOSE D'UN DEUXIEME DISPOSITIF DE SECURITE QUI EMPECHE LA TEMPERATURE A L'INTERIEUR DE L'APPAREIL DE DESCENDRE EN DESSOUS DE +2 °C.

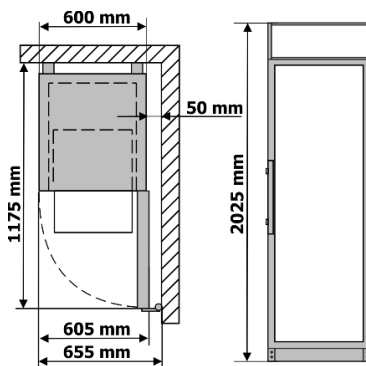
# INSTALLATION ET CONDITIONS DE FONCTIONNEMENT

## Positionnement:

- Cet appareil peut être installé dans un endroit sec et bien ventilé, où la température ambiante correspond à la classe climatique indiquée sur la plaque signalétique de l'appareil.

 **ATTENTION !** N'installez pas cet appareil dans des endroits trop humides ou trop froids. Placez l'appareil loin de sources de chaleur telles que des radiateurs ou de la lumière directe du soleil.


- Ne recouvrez pas les grilles d'aération sur le dessus de l'appareil – et assurez-vous que l'air puisse circuler librement tout autour de celui-ci. Il doit y avoir un espace d'au moins 10 cm entre le haut de l'appareil et tout autre appareil (ou meuble) éventuellement situé au-dessus de celui-ci. Si cette précaution n'est pas respectée, l'appareil consomme plus d'énergie et son compresseur pourrait surchauffer.
- L'appareil doit être placé sur une surface plane, et ne doit pas être en contact avec le mur. Si nécessaire, réglez la hauteur de l'appareil en ajustant les pieds de mise de niveau : si vous les tournez dans le sens des aiguilles d'une montre l'appareil se soulève, dans le sens contraire il se baisse.
- **Schéma de l'espace extérieur nécessaire au fonctionnement de l'appareil.** Si l'appareil est placé dans un coin, un espace d'au moins 50 mm doit être laissé entrer le corps de l'appareil et le mur (voir fig.).



## Préparation de l'appareil:

Il est recommandé d'effectuer ces opérations avec l'aide d'une autre personne.

- Retirez l'emballage. Soulevez l'appareil pour le retirer de la base en polystyrène expansé. Retirez les bandes adhésives et ouvrez la porte. Retirez toutes les pièces de couleur rouge, elles ne servent qu'au transport de l'appareil.
- Lorsque vous positionnez l'appareil à l'emplacement choisi, il sera plus facile de le mettre en place si vous soulevez légèrement l'avant et l'inclinez vers l'arrière pour lui permettre de rouler sur ses roulettes. **Lorsque vous placez, déplacez ou soulevez l'appareil, ne tenez pas les poignées des portes, ne tirez pas sur le condenseur à l'arrière du réfrigérateur et ne touchez pas le compresseur.** Lorsque vous placez l'appareil à l'emplacement prévu, ne le retournez pas.
- Retirez la poignée, les vis et les outils du sac en plastique. Vissez la poignée à l'aide des vis dans les trous prévus à cet effet sur le côté de la porte.

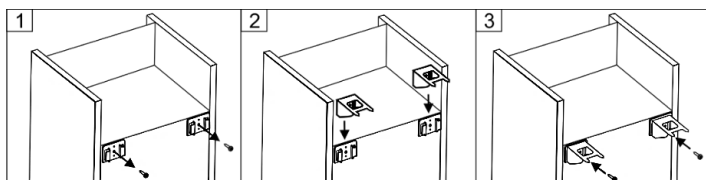
 L'appareil ne doit pas être branché avant que tout l'emballage et le matériel de transport n'aient été enlevés. Jetez l'emballage de façon appropriée l.

**i** **ATTENTION !** Avant d'utiliser l'appareil, nous vous recommandons de le fixer au mur : l'appareil est lourd et doit être fixé pour éviter qu'il ne bascule vers l'avant.

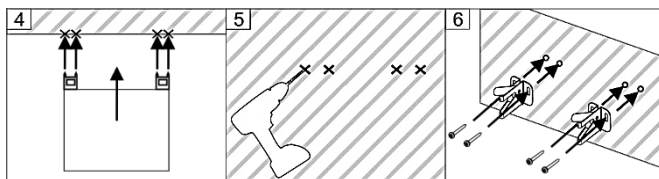
- Les supports de fixation murale et les fixations se trouvent dans l'emballage à l'intérieur de l'appareil.
- L'appareil doit être fixé au mur par un installateur qualifié, en suivant les étapes de montage indiquées ci-dessous.

### Étapes de montage :

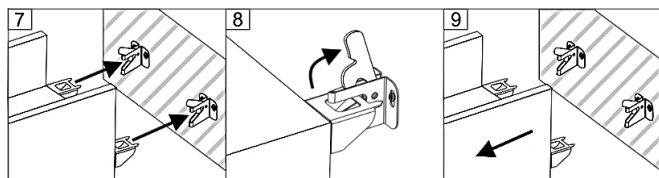
1. Dévissez les vis autotaraudeuses des supports (Fig. 1). Placez les supports métalliques retirés de l'emballage sur les guides des supports (Fig. 2) et refixez-les à l'aide des vis autotaraudeuses retirées précédemment. (Fig. 3).



2. Placez l'appareil dans la position prévue. Il doit reposer sur une surface plane et stable. Si nécessaire, réglez la hauteur en tournant les pieds de mise à niveau. Tourner dans le sens des aiguilles d'une montre relève l'avant de l'appareil ; tourner dans le sens inverse des aiguilles d'une montre l'abaisse.
3. Poussez l'appareil mis à niveau vers le mur jusqu'à ce que les extrémités pointues des supports touchent le mur et laissent des marques (voir figure 4).
4. Éloignez l'appareil du mur. Assurez-vous tout d'abord qu'il n'y a pas de câbles électriques, de conduites de gaz ou d'eau aux points marqués. À l'aide des marques sur le mur, installez les supports de fixation (voir figures 5 et 6). Choisissez les vis et les chevilles appropriées en fonction du matériau du mur (par exemple, cloison sèche, bois, brique, etc.).

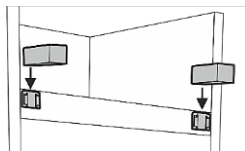


5. Faites glisser l'appareil de manière à ce que les supports s'insèrent dans les clips du support mural et se verrouillent correctement (voir Figure 7). Vérifiez que l'appareil ne peut pas basculer vers l'avant. Assurez-vous que le cordon d'alimentation n'est pas pincé.



6. Pour éloigner l'appareil du mur, relâchez les crochets sur les supports de fixation (voir figures 8 et 9).

**ATTENTION !** Si vous décidez de ne pas fixer l'appareil au mur, veillez à retirer les deux supports du sac et à les insérer dans les guides situés en haut à l'arrière de l'appareil.

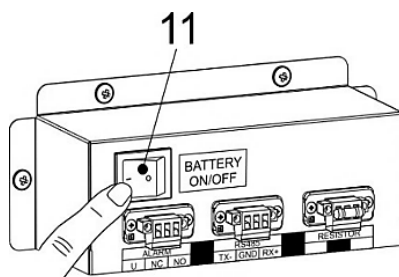


### Première utilisation :

- Lavez l'intérieur de l'appareil et toutes les pièces internes à l'eau tiède et avec une petite quantité de détergent à base d'alcool éthylique - cela permettra d'éliminer l'odeur caractéristique d'un appareil neuf - puis séchez-les soigneusement
- Une fois que l'appareil a été installé dans sa position définie, attendez environ **30 minutes** avant de le brancher sur le secteur.


**i** Si l'appareil a été incliné à plus de 45° pendant le transport, laissez-le dans une position verticale pendant au moins 4 heures avant de le brancher sur le secteur. Si cette précaution n'est pas respectée, le compresseur de l'appareil pourrait ne pas fonctionner correctement.

**i** Après avoir branché l'appareil au secteur, activez l'alimentation de secours du contrôleur à l'aide du commutateur **11**. Lorsque l'appareil est mis hors service et déconnecté du secteur, il est nécessaire de déconnecter l'alimentation électrique de secours du contrôleur à l'aide du commutateur **11**.



Après avoir branché l'appareil au secteur et appuyé sur le bouton d'alimentation de secours **11** du contrôleur (Fig. 1), le symbole  s'allume sur l'écran du contrôleur électrique.

Lorsque l'appareil est allumé, le ventilateur se met en marche et fonctionne avec le compresseur. Lorsque la porte de l'appareil est ouverte, le ventilateur s'éteint et l'éclairage intérieur de l'appareil s'allume.

L'éclairage est contrôlé par un contrôleur électronique. Si nécessaire, l'éclairage intérieur peut être allumé pour un fonctionnement continu, appuyez sur le bouton .

Lorsque l'appareil est branché au secteur pour la première fois, le contrôleur électronique affiche la température actuelle à l'intérieur de l'appareil (ci-après dénommée « température **RÉELLE** »).

 **Le contrôleur électronique affichera toujours la température réelle dans l'unité de réfrigération au lieu de la température réglée.**

La température moyenne de l'appareil est réglée à +5 °C et n'est pas réglable (+5 °C pour garantir une température moyenne, l'écran du contrôleur électronique affiche la plage de température réelle comprise entre +2 et +8 °C). Une température de contrôle fixe non réglée de +5 °C est programmée dans le contrôleur. LA TEMPÉRATURE RÉGLÉE PEUT ÊTRE MODIFIÉE PAR LE FABRICANT OU SES REPRÉSENTANTS OFFICIELS.

**REMARQUE.** Le contrôleur électronique situé sur l'écran affiche la température variable de l'air près de l'évaporateur et sert à contrôler le dispositif de réfrigération. Autrement dit, le contrôleur affiche la température moyenne réelle. Par conséquent, **lors du stockage de médicaments sensibles aux variations de température**, il est recommandé d'utiliser des dispositifs de mesure de la température supplémentaires (placés à différentes hauteurs) afin de sélectionner la température optimale.

### Liens de stockage :

- Placez les médicaments et autres préparations pharmaceutiques dans l'appareil lorsque la température requise a été atteinte à l'intérieur de celui-ci.



Ne couvrez pas les fentes d'aération. **Placez les médicaments ou les produits pharmaceutiques de manière à ce que l'air puisse circuler librement.** Ceci est important pour une circulation d'air sans entrave et une répartition uniforme de la température dans l'ensemble de l'appareil.

- Les médicaments ou préparations pharmaceutiques réfrigérés ne doivent pas toucher la paroi arrière.
- Conservez les liquides dans des récipients fermés.

### Fiche technique

Modèle	ADN 385 ML BP
Capacité brute, l	385
Capacité nette, l	290
Dimensions extérieures (H x L x P), mm	2025 x 600 x 620
Poids net, kg	80,5
Courant nominal, A	1,5
Tension / Fréquence nominale, V / Hz	220 – 240 / 50
Puissance nominale absorbée, W	250
Classe climatique	7 (de +10 à +35 °C, ≤75 %)
Plage de température du produit (min/max), °C	de +2 à +8
Consommation énergétique annuelle, kWh/an	695
Le bruit émis par l'appareil ne dépasse pas 50 dB(A)	
La charge maximale pour chaque étagère est de 40 kg	

## DESCRIPTION DU CONTRÔLEUR ÉLECTRONIQUE



**SET**

Appuyez sur le bouton SET pour afficher la température réglée. En mode programmation, il permet de sélectionner un paramètre ou de confirmer une opération.



Appuyez sur le bouton HAUT pour accéder au menu rapide. En mode programmation, faites défiler les codes de paramètres ou augmentez la valeur affichée.



En mode programmation, appuyer sur le bouton BAS permet de parcourir les codes des paramètres ou de diminuer la valeur affichée.

**DATA**

DATA exportation de données vers un périphérique de stockage USB.



Appuyez sur le bouton pour allumer l'éclairage intérieur.

**REC**









REC - enregistrement des données dans la mémoire du contrôleur électronique. La fonction d'enregistrement des données est activée en usine. Pour désactiver cette fonction, vous devez contacter le service après-vente.



**Lorsque l'appareil fonctionne en mode d'urgence (en cas de panne de courant), seul le changement de température à l'intérieur de l'appareil est enregistré. Le compresseur, le ventilateur et l'éclairage ne fonctionnent pas.**

Appuyez simultanément sur les boutons SET et HAUT pour désactiver l'alarme sonore.

## Symboles affichés sur l'écran du contrôleur électronique et leur explication

Symbole	Opération	État
	Allumé	Compresseur activé
	Clignotant	Protection de fonctionnement du compresseur activée
	Allumé	La fonction de dégivrage automatique est activée
	Clignotant	Séchage à la vapeur en cours
	Allumé	Compresseur activé
	Clignotant	Après le dégivrage automatique, le ventilateur est arrêté pendant un court instant. Fonctionnement normal de l'appareil de réfrigération.
	Allumé	Les erreurs critiques sont enregistrées.
	Allumé	L'enregistrement de la température est activé.
	Allumé	Batterie en bon état de fonctionnement.
	Clignotant	<b>BATTERIE NON EN CHARGE</b> : l'alimentation de secours n'est pas commutée (voir fig. 1, interrupteur 11) ou défaillance due à un problème de charge de la batterie.
°C/°F	Allumé	Unité de mesure
	Clignotant	Phase de programmation
	Allumé	L'éclairage intérieur est activé

## Réglez la date et l'heure, désactivez l'alarme du menu en temps réel (rtc)

---

Démarrage Entrer en mode programmation en appuyant simultanément sur les touches SET + BAS pendant 3 secondes. Utiliser le bouton HAUT ou BAS jusqu'à ce que le menu CLO s'affiche.

---

Affichage Appuyer sur SET pour entrer dans le menu des réglages.

---

Affichage **HUr** = heure → appuyer sur SET pour modifier/valider. HAUT/BAS pour modifier le paramètre.  
**Min** = minutes → appuyer sur SET pour modifier/valider. HAUT/BAS pour modifier le paramètre.  
**dAy** = jour du mois → appuyer sur SET pour modifier/valider. HAUT/BAS pour modifier le paramètre.  
**Udy** = jour de la semaine → (Sun, Mon, Tue, Ued,thE, Fri, Sat) appuyer sur SET pour modifier/valider. HAUT/BAS pour modifier le paramètre.  
**Mon** = mois → appuyer sur SET pour modifier/valider. HAUT/BAS pour modifier le paramètre.  
**yEA** = année → appuyer sur SET pour modifier/valider. HAUT/BAS pour modifier le paramètre.

---

Sortir Appuyez simultanément sur les boutons SET et HAUT. L'alarme sonore est désactivée en même temps. Après environ 10 secondes sans appuyer sur aucun bouton, le mode RTC est automatiquement désactivé.

---

## ENREGISTREMENT DE LA TEMPÉRATURE ET TRANSFERT DES DONNÉES VERS UNE CLÉ USB

Pour transférer les données du contrôleur électronique vers une clé USB, procédez comme suit :

1. Insérez le support de stockage USB spécifique au produit fourni avec l'appareil ;
2. Appuyez sur le bouton **DATA** jusqu'à ce que « dat » s'affiche ;
3. Le code **Lod** s'affichera à l'écran pendant l'exportation des données, puis un code **Air** ;
4. Une fois le transfert de données terminé, le code suivant s'affichera :
  - **End** si tout est OK
  - **Err** si le transfert de données a échoué.

Les dernières sont stockées dans la mémoire du contrôleur électronique :

- c) 100 entrées d'alarme avec la date et la durée de l'événement « ALARM.txt ».
- d) Résumé des relevés de température avec la date et l'heure de l'enregistrement « DATA.txt ».

## COMMENT UTILISER LE PORT D'ACCÈS

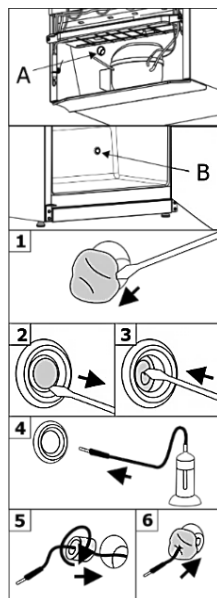
Vous aurez besoin d'un tournevis à tête plate de 4 mm.

Effectuez les actions ci-dessous dans l'ordre indiqué :


**ATTENTION !** Commencez par éteindre l'appareil en coupant l'alimentation électrique de secours du contrôleur électronique à l'aide du bouton **11** (Fig. 1) et en débranchant le cordon d'alimentation de la prise électrique.

1. Retirez la pâte d'étanchéité du trou d'accès situé sur le côté **A** du compartiment du compresseur (voir Fig. 1).
2. À l'intérieur de l'appareil **B**, retirez le couvercle du port d'accès à l'aide d'un tournevis (voir Fig. 2).
3. Poussez le matériau isolant vers l'extérieur à l'aide d'un tournevis (Fig. 3).
4. Insérez le câble du capteur depuis l'intérieur de l'appareil **B** à travers le trou (voir Fig. 4).
5. Du côté de la niche **A**, enrroulez le fil du capteur avec un matériau isolant et insérez-le dans le trou du port d'accès (Fig. 5).
6. De plus, colmatez le trou sur le côté **A** à l'aide d'une pâte d'étanchéité (Fig. 6).

Après avoir branché l'appareil au secteur, activez l'alimentation de secours du contrôleur à l'aide du commutateur **11** (Fig. 1)



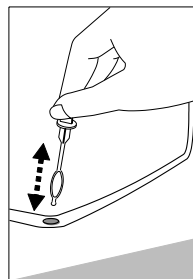
## NETTOYAGE ET ENTRETIEN

L'APPAREIL DÉGIVRE AUTOMATIQUEMENT. Les gouttelettes de glace formées sur la paroi de l'évaporateur sont dégivrées pendant la pause du compresseur, moment auquel le symbole de dégivrage automatique  s'affiche sur l'écran du contrôleur électronique. L'eau dégivrée s'écoule par un tube dans le bac (Fig. 1), conçu pour recueillir l'eau de fonte, et s'évapore à partir de là.

**i** **N'oubliez pas qu'avant le nettoyage, il est nécessaire de couper l'alimentation électrique de secours du contrôleur électronique à l'aide du bouton 11 (fig. 1) et de débrancher la fiche du cordon d'alimentation de la prise électrique.**

Après avoir nettoyé et branché l'appareil au secteur, activez l'alimentation électrique de secours du contrôleur à l'aide du commutateur **11**.

- Nettoyez régulièrement les joints hermétiques des portes. Essuyez soigneusement.
- Au moins une fois par an, nettoyez la poussière accumulée à l'arrière du corps de l'appareil de réfrigération, du condenseur et du compresseur. Vous pouvez utiliser une brosse douce, des lingettes électrostatiques ou un aspirateur pour le nettoyage.
- NETTOYEZ RÉGULIÈREMENT LE DRAIN D'ÉCOULEMENT DE L'EAU DU DÉGIVRAGE AVEC LE NETTOYANT PRÉVU À CET EFFET.
- Nettoyez l'intérieur, les étagères et l'extérieur de l'appareil à l'eau tiède ou avec des nettoyants à base d'alcool éthylique ou des nettoyants ménagers à base d'eau.
- Nettoyez le verre avec des produits destinés au verre.



- N'utilisez PAS de nettoyeurs contenant des particules abrasives, de l'acide ou de l'essence pour nettoyer l'intérieur et l'extérieur de l'appareil, ni le joint d'étanchéité de la porte.
- NE PAS utiliser de chiffons ou d'éponges pour nettoyer les surfaces rugueuses ou à récurer.
- NE PAS nettoyer à l'air comprimé/à la vapeur.
- Si l'appareil reste vide pendant une longue période, éteignez-le, dégivrez-le, nettoyez-le, séchez-le et laissez la porte ouverte pour éviter la formation de moisissures à l'intérieur.
- **Désinfectez l'appareil uniquement avec des produits à base d'alcool éthylique**

**Calendrier d'entretien.** Les travaux d'entretien doivent être effectués à intervalles réguliers afin de garantir le bon fonctionnement de l'appareil.

Composant	Activité	Intervalle d'entretien
Pièces en tôle	Vérifier l'absence de dommages et de corrosion.	Annuel
Porte, charnières	Vérifier l'alignement, la facilité de mouvement et le bon serrage.	Annuel
Verrou	Vérifier la facilité de mouvement.	Annuel
Joint d'étanchéité des portes	Vérifier l'absence de dommages, d'usure et le bon serrage.	Annuel
Capteur	Calibrer le capteur	Au moins tous les 36 mois
Batterie	Remplacer la pile de l'appareil	5 à 10 ans
Surfaces	Nettoyage, désinfection (voir NETTOYAGE ET ENTRETIEN)	Mensuel
Partie arrière, condenseur	Nettoyage de la poussière (voir NETTOYAGE ET ENTRETIEN)	Annuel
Câble d'alimentation	Vérifier l'absence de dommages	Annuellement ou en cas de changement d'emplacement
Résistance, connexions enfichables	Vérifier le serrage des connexions des fiches.	Annuel

## CHANGEMENT DU SENS D'OUVERTURE DES PORTES

Nous vous recommandons de modifier le sens d'ouverture de la porte de l'appareil avec l'aide d'une autre personne. Vous aurez besoin d'une clé de 8 mm et d'une clé de 12 mm, ainsi que d'un tournevis cruciforme.

Lors du changement du sens d'ouverture de la porte, il est INTERDIT de placer l'appareil à l'horizontale.

### **Avant de commencer, veuillez noter les points suivants :**

- Veuillez toujours à utiliser le nombre correct de rondelles sur tous les boulons et vis des charnières.
- Afin que les portes puissent se fermer correctement contre le cadre, veillez à ce qu'elles soient bien alignées lors du remontage. Si la porte ne s'ajuste pas correctement après avoir changé de sens, vous pouvez la régler : ajustez la position de la porte en faisant

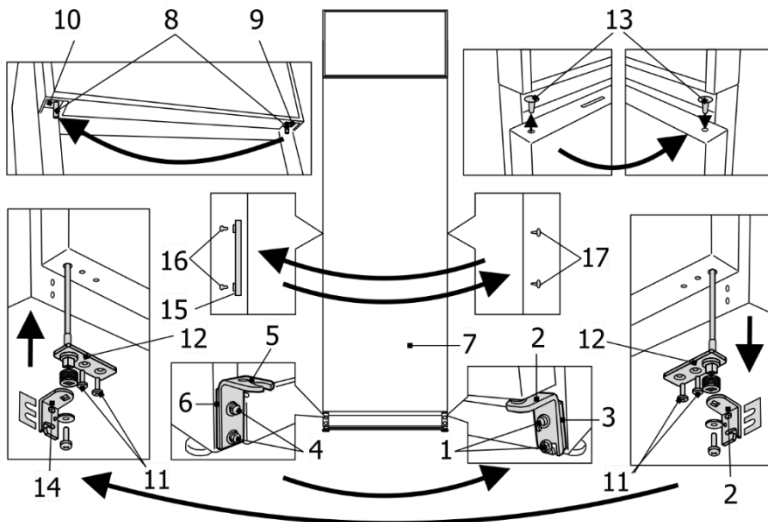
glisser le support inférieur vers la gauche ou vers la droite ; assurez-vous que la porte s'ajuste correctement en modifiant la quantité d'entretoises sous le support.

**IMPORTANT.** Après avoir changé le sens d'ouverture de la porte et installé l'appareil, attendez environ **30 minutes** avant de le brancher sur le secteur. Si vous avez incliné l'appareil à un angle supérieur à 45° lors du changement du sens d'ouverture de la porte, laissez-le reposer à la verticale pendant **4 heures** avant de le brancher sur le secteur.

Après avoir modifié le sens d'ouverture de la porte et raccordé l'appareil au secteur, **n'oubliez pas d'**activer l'alimentation de secours du contrôleur à l'aide du commutateur **11**

Effectuez les actions ci-dessous dans l'ordre indiqué :


**ATTENTION !** Avant de modifier le sens d'ouverture de la porte, commencez par mettre l'appareil hors tension en coupant l'alimentation électrique de secours du contrôleur électronique à l'aide du bouton **11** (Fig. 1) et en débranchant le cordon d'alimentation de la



1. Tournez l'appareil à l'envers à un angle de 45° et posez-le fermement.
2. Dévissez les deux vis **1** et tirez la porte vers le bas pour la retirer avec le support inférieur **2** et l'entretoise **3**. Dévissez les deux vis **4** et retirez le support **5** avec l'entretoise **6**, puis vissez-le sur le côté opposé de l'armoire.
3. Dévissez l'écrou **8** (clé de 12 mm) du support supérieur **9** et vissez-le dans le support **10** situé de l'autre côté de l'armoire.
4. Posez la porte retirée sur une surface plane et préparez-la pour une ouverture vers la gauche :
  - a) Dévissez les deux vis auto taraudeuses **11** et retirez le mécanisme de fermeture **12** du bas de la porte ;
  - b) Installez le mécanisme de fermeture « **12** » sur le côté gauche de la porte dans l'ordre inverse ;
  - c) Retirez le support d'ouverture droit « **2** » du mécanisme de fermeture et installez le support d'ouverture gauche « **14** » fourni dans le kit. Avant de visser le support au mécanisme de fermeture, orientez-le de manière à ce que, lorsque la porte est fermée, celle-ci présente une ouverture de 60°.

5. Placez la porte **7** sur le côté gauche (opposé), après avoir inséré la goupille **8** dans le support supérieur **10**.
6. Vissez le support inférieur **14** avec un jeu d'entretoises **3** sur le côté opposé de l'armoire.
7. Dévissez les vis de fixation **16** de la porte, retirez la poignée **15** et fixez-la en vissant les vis dans les trous situés de l'autre côté (avant cela, retirez les caches **17**). Enfoncez les caches **17** situés de l'autre côté de la porte dans les trous vides restants de la porte.

## PROBLÈMES DE FONCTIONNEMENT ET SOLUTIONS

- **L'appareil est branché mais il ne marche pas.** Vérifiez que l'installation électrique fonctionne normalement. Vérifiez que la prise est correctement branchée.
- **Le symbole  clignote. La batterie ne se charge pas.** Vérifiez que l'alimentation de secours est activée (description détaillée dans la section INSTALLATION ET PRÉPARATION). Si l'écran ne s'éteint pas lorsque l'alimentation de secours est activée, le problème est dû à la batterie en cours de charge / défectueuse. Contactez les spécialistes du support technique.
- **Codes d'alarme.** Le code d'alarme s'affiche tant que la condition d'alarme persiste. Tous les codes d'alarme s'affichent en alternance avec la température interne, à l'exception du code **PF1**, qui clignote. L'indication visuelle de tous les défauts est accompagnée d'un signal sonore. Ce signal sonore peut être désactivé en appuyant sur n'importe quel bouton. L'appareil offre la possibilité de connecter une alarme d'urgence externe.

Code	Raison	Que faire ?
<b>PF1</b>	Capteur de commande défectueux	
<b>PF2</b>	Capteur d'évaporateur défectueux	Contactez les spécialistes du support technique.
<b>PF3</b>	Capteur d'enregistrement de température défectueux	
<b>HA1</b>	Température élevée	Vérifiez le fonctionnement de l'appareil et la température ambiante.
<b>HA3</b>	Température élevée du produit	Vérifiez le fonctionnement de l'appareil et la température ambiante.
<b>LA1</b>	Basse température	Contactez les spécialistes du support technique.
<b>dA</b>	Alarme de porte ouverte	Fermez bien la porte.
<b>CA</b>	Alarme grave	Contactez les spécialistes du support technique.
<b>EA</b>	Alarme externe	
<b>rtc</b>	Alarme de réglage de l'heure	Désactivez le <b>rtc</b> (voir le tableau « Régler la date et l'heure, désactiver l'alarme du menu en temps réel (rtc) »). Si cela ne fonctionne pas, contactez les spécialistes du support technique.

- **De l'eau est apparue au fond du compartiment de l'appareil.** Vérifiez que le drain d'écoulement n'est pas bouché. Nettoyez le drain d'écoulement de l'eau du dégivrage avec le produit prévu à cet effet.
- **De l'eau est apparue sous l'appareil.** Vérifiez que le bac de récupération de l'eau de fonte (voir figure 1) n'a pas glissé ou n'est pas tombé. Fixez le bac en place.

- **Le bruit est devenu plus fort.** Vérifiez si l'appareil est stable et placé sur une surface plane. Pour le mettre à niveau, réglez les pieds avant. Vérifiez que l'appareil ne touche aucun meuble et qu'aucune partie du système de réfrigération à l'arrière de l'appareil ne touche le mur. Éloignez l'appareil des meubles ou des murs. Vérifiez si l'augmentation du bruit n'est pas due à des bouteilles qui se touchent à l'intérieur de l'appareil.
- **Lorsque la porte de l'appareil est ouverte, le joint d'étanchéité en caoutchouc se retire.** Le joint est recouvert de substances collantes. Nettoyez le joint d'étanchéité et la rainure qui le reçoit à l'eau chaude additionnée de savon ou de liquide vaisselle, puis essuyez-les. Remettez le joint d'étanchéité en caoutchouc en place.
- **Il y a de la condensation sur le haut de l'appareil.** L'air ambiant a une humidité supérieure à 75 %. Ventilez la pièce où est placé l'appareil, éliminez les causes d'humidité.

**Remarques sur le bruit de fonctionnement de l'appareil.** Lorsque l'appareil est en marche et que le cycle de refroidissement se met en route, il fait du bruit. Ceci est normal et n'est pas le signe d'un mauvais fonctionnement. Lorsque le produit réfrigérant circule le long du système de réfrigération, il produit des sortes de murmures, des bruits de bulles, ou de froissement. Vous pouvez aussi entendre des bruits plus forts, des clics ou des bruits secs pendant un temps bref, au moment où le compresseur se met en route.

## MISE AU REBUT

**Remarque importante.** Cet appareil est marqué conformément à la directive européenne 2002/96/CE relative aux déchets d'équipements électriques et électroniques (DEEE). En veillant à ce que ce produit soit éliminé correctement, vous contribuerez à prévenir les conséquences négatives potentielles pour l'environnement et la santé humaine qui pourraient autrement être causées par une gestion inappropriée des déchets de ce produit.



Le symbole figurant sur le produit ou sur les documents qui l'accompagnent indique que cet appareil ne doit pas être traité comme un déchet ménager. Il doit être remis à un point de collecte approprié pour le recyclage des équipements électriques et électroniques.

**Une batterie rechargeable est installée dans l'appareil.** La batterie doit être retirée lorsque vous souhaitez mettre l'appareil au rebut et envoyée pour un traitement séparé des déchets de batteries. **Ne pas endommager ni court-circuiter la batterie.**

L'élimination doit être effectuée conformément à la réglementation environnementale locale en matière d'élimination des déchets. Pour plus d'informations sur le traitement, la récupération et le recyclage de ce produit, veuillez contacter les autorités locales, votre service d'élimination des déchets ménagers ou le revendeur auprès duquel vous avez acheté le produit.

Nos emballages sont fabriqués à partir de matériaux respectueux de l'environnement, qui peuvent être réutilisés :

- L'emballage extérieur est en carton/feuille d'aluminium
- La forme en polystyrène expansé (PS) exempte de CFC
- Films et sacs en polyéthylène (PE)

Les fluides frigorigènes et les agents de moussage utilisés pour la fabrication de notre produit sont 100 % exempts de CFC et de HCFC. Nous contribuons ainsi à la protection de la couche d'ozone et à la prévention de l'augmentation de l'effet de serre. De plus, la technologie innovante et l'isolation respectueuse de l'environnement permettent de réduire la consommation d'énergie.

## KÄRA KUND!

Läs noga igenom instruktionsboken. Om anvisningarna inte följs, finns det risk för personskador, skador på utrustningen och förlorad rätt till fri garantiservice.

Tillverkaren kan inte hållas ansvarig för skador som uppstår på grund av att anvisningarna i denna bruksanvisning inte har följts.

Behåll denna bruksanvisning för framtida bruk eller för att lämna över den till nästa användare.

Denna instruktion gäller för mer än en modell och kan innehålla inkonsekvenser.

### **Allmän information:**

Kylaggregatet är avsett för professionell förvaring av läkemedel etc. för förvaring av farmaceutiska preparat vid en temperatur på +5 °C grader.

Enheten är lämplig för läkemedel etc. för farmaceutiska preparat som måste förvaras vid en temperatur mellan +2 °C och +8 °C.

Enhetens temperatur- och energiparametrar uppfyller kraven i DIN 13277.

### **Använd inte kylning inuti enheten:**

- För kylning och förvaring av kemiskt instabila, brandfarliga eller alkaliska ämnen.
- För kylning och förvaring av blod, plasma eller andra infunderade kroppsvätskor.

## **RIKTLINJER FÖR SÄKERHET VID ANVÄNDNING**

### **Allmänna säkerhetskrav:**

- VARNING: Täck inte över apparatens ventilationsöppningar.
- VARNING: Använd inte elektriska apparater i apparatens förvaringsutrymmen, såvida de inte är av den typ som rekommenderas av tillverkaren.
- VARNING: Använd inga mekaniska verktyg eller andra/kemiska medel än de som rekommenderas av tillverkaren för att påskynda avfrostningsprocessen.
- VARNING: Förvara inte explosiva ämnen, t.ex. aerosolburkar med brandfarlig drivgas, i den här enheten.

Det är förbjudet att förvara bensin och andra brandfarliga vätskor i närheten av apparaten.

- VARNING! När du placerar enheten ska du vara försiktig så att sladden inte blir klämd i syfte att undvika att den skadas. Detta kan orsaka kortslutning och en brand.

Se till att stickkontakten på elsladden inte kläms av apparatens bakre vägg eller skadas på annat sätt. EN SKADAD STICKKONTAKT KAN ORSAKA BRAND!

- VARNING: Placera inte flera bärbara eluttag eller bärbara nätaggregat på baksidan av enheten.

- VARNING: Använd inte adaptrar, multipla uttag och tvåtrådiga förlängningsladdar.
- VARNING! Kassering av utrustningen ska ske enligt nationella regler.



VARNING: Skada inte enhetens kylsystem. Det innehåller köldmediumgasen R600a. Om kylsystemet skadas:

- Använd inte öppen låga.
- Undvik gnistor - slå inte på/stäng inte av elektriska apparater eller belysningsarmaturer.
- Ventilera rummet omedelbart: vädra rummet där enheten är placerad under några minuter (storleken på rummet för en produkt som innehåller isobutan/ R600a måste vara minst 4 m<sup>3</sup>).



C-Pentan används som blåsmedel i isoleringsskum och är en brandfarlig gas.

- Endast kvalificerad personal som är förtrogen med installation, idrifttagning och drift av kylvätenheten får installera, kontrollera, underhålla och använda enheten. Kvalificerad personal är personer som på grund av sin tekniska utbildning, kunskap och erfarenhet samt kännedom om relevanta standarder kan bedöma och utföra det arbete som tilldelats dem och känna igen potentiella faror. De måste vara utbildade, instruerade och behöriga att använda enheten. Barn och personer med begränsad fysisk, sensorisk eller mental förmåga eller utan tillräcklig erfarenhet och kunskap får inte använda och använda denna apparat.
- Låt inte barn leka med förpackningsmaterialet från apparaten.

### **Krav för anslutning till elnätet:**

- Enheten får ENDAST ANSLUTAS TILL ETT JORDAT UTTAG SOM ÄR INSTALLERAT I ENLIGHET MED GÄLLANDE BESTÄMMELSER. Denna produkt överensstämmer med alla bindande CE-märkningsdirektiv. Det jordade eluttag genom vilket apparaten ansluts till elnätet ska vara placerat på en åtkomlig plats. Det är ett lagstadgat krav att apparaten är korrekt jordad. Tillverkaren kan inte hållas ansvarig för skador som kan uppstå på grund av att detta krav inte uppfylls.
- En skadad nätkabel måste ersättas med en lämplig nätkabel av samma typ som används av tillverkaren av kylaggregatet för att förhindra skador på hälsa och egendom.
- För att undvika fara får en defekt kabel endast bytas ut av tillverkaren, av vår kundtjänst eller av en behörig person och endast med en kabel av samma typ.

- **FÖRSIKTIGHET!** Om den installerade LED-lampan (Lysdiod) för innerbelysningen inte fungerar, kontakta underhålls- och reparationsrepresentanten för byte. LAMPOR KAN ENDAST BYTAS UT AV UNDERHÅLLS- OCH REPARATIONSREPRESENTANTEN.
- Frekvensen och effekten för elförsörjningen hus måste överensstämja med de allmänna dataparametrarna för enheten som anges på märkskylten.

### **Krav för säker användning:**

- Det är förbjudet att använda en tekniskt skadad enhet.
- Det är förbjudet att justera eller modifiera några delar av enheten. Det är mycket viktigt att inte skada kapillärröret som är synligt i kompressorns urtag. Röret får inte böjas, rätas ut eller lindas. Om kapillärröret skadas av användaren upphör garantin att gälla..

 **FÖRSÖK INTE REPARERA ENHETEN PÅ EGEN HAND. KONTAKTA ALLTID EN AUKTORISERAD TEKNIKER.**

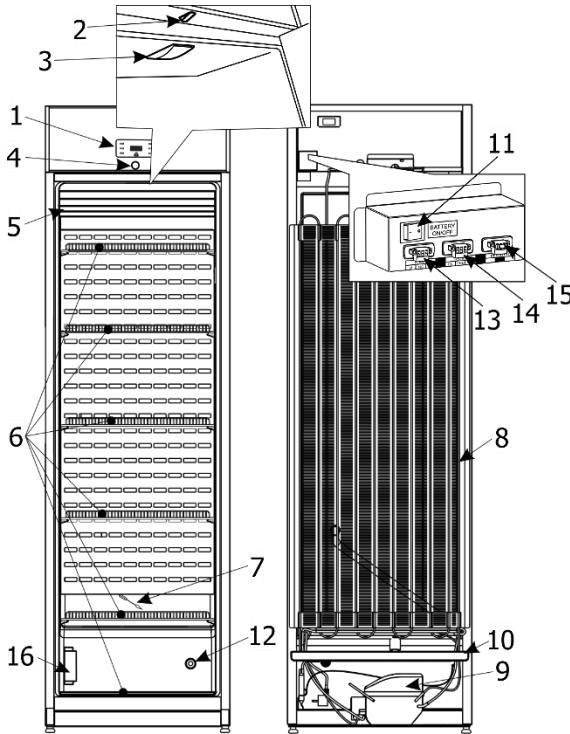
- Om apparaten är fränkopplad (för rengöring, flyttning etc.) kan den slås på igen efter **15 minuter**.
- När du utför aktiviteter som rengöring, underhåll eller flyttning måste enheten vara helt fränkopplad från strömförsörjningen (genom att dra ut kontakten ur uttaget). (Glöm inte att först stänga av den elektroniska styrenhetens reservströmförsörjning med knapp **11** (se fig.1).
- Dra inte i sladden, utan håll i kontaktens kropp istället.
- Placera inte tunga föremål ovanpå kylanordningen.
- Placera inte några påslagna elektriska apparater ovanpå enheten eftersom detta kan orsaka antändning av plastdelar.
- Placera inte några behållare med vätskor ovanpå enheten.
- Klättra inte upp på eller sitt på enheten, luta inte mot eller häng på enhetens dörrar

**WARNING:** Apparaten får endast användas med originaltillbehör från tillverkaren eller tillbehör från andra leverantörer som godkänts av tillverkaren. Användning av icke godkända tillbehör sker på användarens egen risk.

**WARNING: Enheten bör transporteras i vertikal position.** Tillverkaren ansvarar inte för eventuella skador på enheten som är ett resultat från att instruktioner för transport inte uppfylls.

# BESKRIVNING AV ENHETENS GRUNDLÄGGANDE DELAR

Se bild. 1



1	Elektronisk kontrolldisplay	9	Kompressor
2	På/av-strömbrytare för innerbelysning	10	Bricka för uppsamling av avfrostningsvattnet
3	Invärdig belysning	11	Strömbrytare för batteribackup
4	Lås*	12	Anslutning för extern givarkabel
5	Fläkt	13	Extern larmanslutning
6	Hyllor	14	Nätverksanslutning RS 485
7	Rensnål för avrinningshål	15	Motstånd
8	Kondensor	16	Kalibreringsblock **

\* Låsnöcklar (2 st.) är fästa på en av hyllorna

\*\* Kalibreringsblocket är avsett för kalibrering av enhetens sensorer. Kalibreringstjänsten kan utföras av en servicepartner.

ENHETEN HAR EN ANDRA SÄKERHETSKONTROLL SOM FÖRHINDRAR ATT TEMPERATUREN INUTI ENHETEN SJUNKER UNDER +2 °C

# INSTALLATION OCH DRIFTFÖRHÅLLANDEN

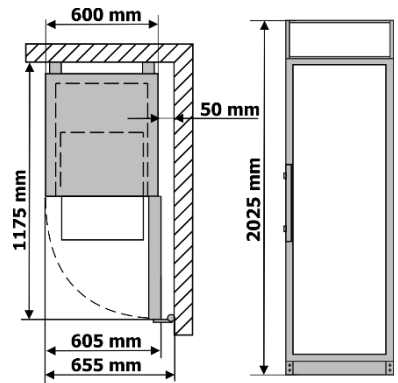
## Positionering:

- Denna enhet kan installeras på en torr, väl ventilerad plats inomhus där omgivningstemperaturen motsvarar den klimatklass som anges på enhetens märkskylt.



**WARNING!** Enheten ska inte användas i ett uppvärmt utrymme. Placera enheten borta från värmekällor såsom element, eller i direkt solljus. Enheten får inte vidröra något värmerör, gasledningar eller vattenrör, eller andra elektriska enheter.

- Täck inte över ventilationshålen ovanpå enheten - det måste finnas god luftcirkulation runt om. Det måste finnas ett avstånd på minst 10 cm mellan den övre delen av enheten och alla möbler som möjligen finns ovanför. Om detta krav inte efterlevs, förbrukar enheten mer elektricitet och dess kompressor kan komma att överhettas.
- Enheten måste stå på en jämn yta och inte vidröra väggen. Om nödvändigt, reglera höjden av enheten genom att ställa in de justerbara fötterna: genom att vrida dessa moturs - höjer du enhetens framsida, genom att vrida dem motsols - sänker du enheten.
- **Schema över det yttre utrymme som krävs för att använda enheten.** Om apparaten placeras i ett hörn måste det finnas ett mellanrum på minst 50 mm mellan apparatkroppen och väggen (se fig.).



## Förberedelser för drift:

Det rekommenderas att förbereda enheten för användning med en medhjälpare.

- Ta bort förpackningen. Lyft bort enheten från polystyrenskummet. Ta av den tejp och öppna dörren. Ta bort alla rödfärgade delar, de används endast för transport av enheten.
- När du ska placera enheten på vald plats går det lättare att få den på plats om du lyfter lite på framsidan och lutar den bakåt så att den rullar på sina hjul.
- **När du placerar, flyttar eller lyfter enheten, håll inte i dörrhandtagen, dra inte i kondensorn på baksidan av kylskåpet och rör inte kompressorenheten.** Det är inte rekommenderat att vända på enheten när den placeras på avsedd plats.
- Ta ut handtaget, skruvarna och verktygen ur plastpåsen. Skruva fast handtaget med skruvarna i de förberedda hålen på sidan av dörren.



Enheten får inte vara kopplad till elnätet tills allt emballage och allt transportmaterial tagits bort. Kassera förpackningsmaterialet på lämpligt sätt.

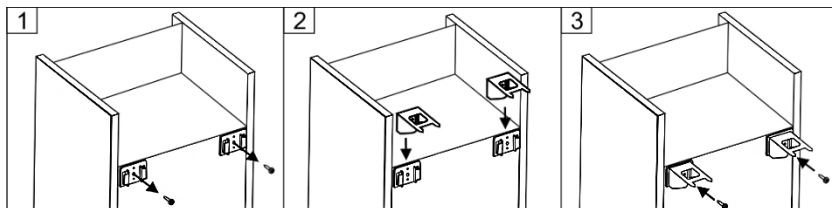


**WARNING:** Innan du använder enheten rekommenderar vi att du fäster den mot väggen: enheten är tung och bör säkras för att förhindra att den tippar framåt.

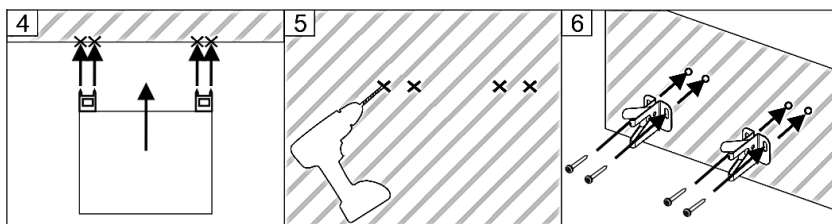
- Väggfästen och monteringsdetaljer finns förpackade inuti enheten.
- Enheten ska fästas i väggen av en behörig installatör enligt monteringsstegen nedan.

## Monteringsanvisning:

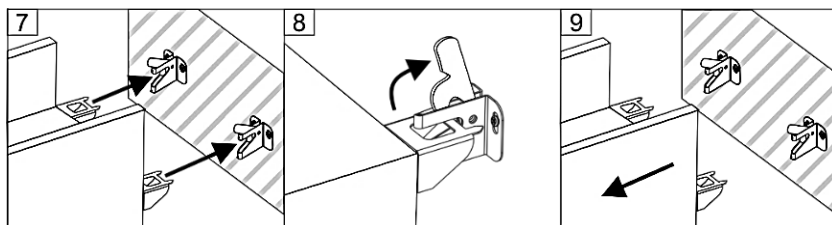
1. Skruva loss självgående skruvar från stödfästena (Fig. 1). Placera metallfästena som tagits ur förpackningen på styrningarna till stödfästena (Fig. 2) och fäst dem igen med de tidigare borttagna självgåande skruvarna (Fig. 3).



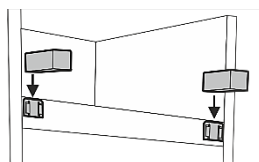
2. Placera enheten på avsedd plats. Den måste stå på ett plant och stabilt underlag. Justera vid behov höjden genom att vrida på justerfötterna. Genom att vrida medurs höjs enhetens framsida, och genom att vrida moturs sänks den.
3. Skjut den justerade enheten mot väggen tills konsolernas spetsiga ändrar vidrör väggen och lämnar märken (se bild 4).



4. Flytta enheten bort från väggen. Kontrollera först att det inte finns några elledningar, gas- eller vattenrör vid markeringspunkterna. Använd märkena på väggen för att montera fästhållarna (se bild 5, 6). Välj lämpliga skruvar och väggankare beroende på väggmaterialet (t.ex. gips, trä, tegel etc.).
5. Skjut in enheten så att konsolerna glider in i de väggmonterade hållarna och låses ordentligt (se bild 7). Kontrollera att enheten inte kan tippa framåt. Se till att nätkabeln inte är klämd.
6. För att flytta enheten bort från väggen, lossa krokarna på hållarna (se bild 8).



**VIKTIGT!** Om du bestämmer dig för att inte montera enheten mot väggen, ta ut de två stöden ur påsen och sätt in dem i styrningarna längst upp på enhetens baksida (se fig.).



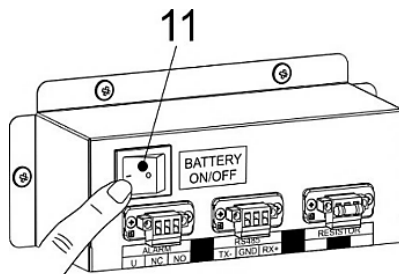
## Första användningen:

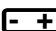
- Tvätta apparatens inre och alla inre delar med ljummet vatten och en liten mängd etylalkoholbaserade rengöringsmedel - detta tar bort den karakteristiska lukten av en ny apparat - och torka väl.
- När enheten har placerats, vänta i cirka **30 minuter** innan den ansluts till elnätet.


**i** Om apparaten har lutats mer än 45° under transporten: Vänta minst 4 timmar innan du ansluter apparaten till strömförsörjningen. Om detta inte görs kan apparatens kompressor sluta fungera.

**i** När enheten har anslutits till elnätet ska reservströmförsörjningen till styrenheten kopplas in med strömbrytare **11** (bild 1).

När apparaten tas ur drift och kopplas bort från elnätet måste reservströmförsörjningen till styrenheten kopplas bort med strömbrytare **11**.



När apparaten har anslutits till elnätet och nödströmbrytaren **11** på styrenheten har tryckts in, symbolen  tänds på den elektriska styrenhetens display.

**När apparaten sätts på startar fläkten och går kontinuerligt. När apparatdörren öppnas stängs fläkten av och kylskåpsinteriörbelysningen tänds.** Belysningen styrs av en elektronisk kontroll. Vid behov kan innerbelysningen slås på för kontinuerlig drift - tryck på knappen .

När enheten ansluts till elnätet för första gången visar den elektroniska kontrollern den aktuella temperaturen i enheten (nedan kallad den **FAKTISKA** temperaturen).

 **Den elektroniska kontrollern visar alltid den faktiska temperaturen i kylkylheten i stället för den inställda temperaturen.**

Enhetens medeltemperatur är inställd på +5 °C och temperaturen är inte justerbar (+5 °C för att säkerställa en medeltemperatur, den elektroniska kontrollerns display visar det faktiska temperaturintervallet från +2 till +8 °C).

En fast, oreglerad regleretemperatur på +5 °C är programmerad i styrenheten. DEN INSTÄLLDA TEMPERATUREN KAN ÄNDRAS AV TILLVERKAREN ELLER OFFICIELLA REPRESENTANTER.

## Förvaringslänkar:

- Lägg mediciner och andra farmaceutiska preparat i enheten när den önskade temperaturen har uppnåtts inuti den.

**i** Täck inte över cirkulationsluftsfläkten i kylspalterna. **Placera läkemedlen på ett sådant sätt att luften kan cirkulera fritt.** Detta är viktigt för obehindrad luftcirkulation och jämn temperaturfördelning i hela enheten.

- Kylde läkemedel eller farmaceutiska preparat får inte komma i kontakt med bakväggen.
- Förvara vätskor i slutna behållare

## Apparatens tekniska data

Modell	ADN 385 ML BP
Total volym, L	385
Nettovolym, L	290
Mått (HxBxD), mm	2025 x 600 x 620
Nettovikt, kg	80,5
Märkström, A	1,5
Spänning / Frekvens märkt, V / Hz	220 – 240 / 50
Märkeffekt, W	250
Klimatklass	7 (från +10 till +35, ≤75%)
Temperaturintervall (min/max), °C	från +2 till +8
Årlig energiförbrukning, kWh/år	695
Bullret från apparaten överstiger inte 50 dB(A)	
Maximal belastning för varje hylla är 40 kg	

## BESKRIVNING AV DEN ELEKTRONISKA KONTROLLERN



**SET**

Tryck på SET för att se den inställda temperaturen. Ställ in parametrar och bekräfta en funktion i programmeringsläge.



Tryck på UPP för att se snabbmenyn. Bläddra igenom parameterkoder och öka det visade värdet i programmeringsläge.



Tryck på NED för programmeringsläge. Bläddra igenom parameterkoder och sänk det visade värdet i programmeringsläge.

**DATA**

Tryck på DATA för att exportera data till en USB-lagringsenhet



Tryck på belysningsknappen för att tända innerbelysningen.

**REC**









REC sparar data i den elektroniska styrenhetens minne. Datasparfunktionen föraktiveras på fabriken. För att inaktivera funktionen, kontakta teknisk support.



**När enheten körs i nödläge (vid strömavbrott) registreras endast temperaturförändringen inuti enheten. Kompressor, fläkt och belysning fungerar inte.**

Håll in SET och UPP samtidigt för att stänga av det ljudliga larmet.

## Funktioner och förklaringar för symbolerna på enhetsdisplayen

Symbol	Funktion	Förklaring
	På	Kompressor aktiverad
	Blinkar	Kompressordriftsskydd aktiverat.
	På	Automatisk avfrostningsfunktion aktiverad
	Blinkar	Ångtorkning pågår
	På	Kompressor aktiverad
	Blinkar	Efter automatisk avfrostning stoppas fläkten en kort stund. Kylenheten fungerar normalt.
	På	Kritiska fel loggas.
	På	Temperaturregistrering aktiverad.
	På	Batteriet fungerar som det ska.
	Blinkar	BATTERIET LADDAS INTE: Nödströmförsörjningen är inte påslagen (se Fig. 1, brytare 11) eller fel på grund av batteriladdning/-fel.
°C/°F	På	Mätenhet
	Blinkar	Programmeringsfas
	På	Innerbelysning aktiverad

## Datum och tidinställning, inaktivering av larmet på realtidsmenyn (rtc)

Start	Starta programmeringsläget genom att hålla in SET+NED-knapparna i 3 sekunder. Tryck på UPP- eller NER-knappen tills CLO-menyn visas
Display	Tryck på SET för att öppna inställningsmenyn
Display	<p><b>HUr</b> = timme → tryck på SET för att ändra/bekräfta, UPP/NER för att ändra.</p> <p><b>Min</b> = minuter → tryck på SET för att ändra/bekräfta, UPP/NER för att ändra.</p> <p><b>dAy</b> = datum → tryck på SET för att ändra/bekräfta, UPP/NER för att ändra.</p> <p><b>Udy</b> = veckodag → (sön, mån, tis, ons, fre, lör) tryck på SET för att ändra/bekräfta, UPP/NER för att ändra.</p> <p><b>Mon</b> = månad → tryck på SET för att ändra/bekräfta, UPP/NER för att ändra.</p> <p><b>yEA</b> =år → tryck på SET för att ändra/bekräfta, UPP/NER för att ändra.</p>
Avsluta	Håll in SET och UPP samtidigt. Ljudlarmet stängs av samtidigt. Släpp alla knappar under cirka 10 sekunder för att avsluta RTC automatiskt.

# TEMPERATURREGISTRERING OCH DATAÖVERFÖRING TILL USB-MINNE

För att överföra data från den elektroniska styrenheten till ett USB-minne, gör följande:

1. Sätt in det produktspecifika USB-minnet som medföljer enheten;
2. Tryck på **DATA**-knappen tills "Dat" visas;
3. Under dataexporten visas koden **Lod** på skärmen, och därefter koden **Air**;
4. När dataöverföringen är klar visas följande kod:
  - **End** om allting är okej
  - **Err** om dataöverföringen misslyckats.

De senaste registreringarna ligger lagrade i den elektroniska styrenhetens minne:

- e) 100 larmregistreringar med datum och varaktighet för händelsen: "ALARM.txt"
- f) En sammanfattning av temperaturregistreringar med datum och tid för registreringarna: "DATA.txt".

## PÄÄSYAUKON KÄYTTÖ

Du behöver en 4 mm platt skruvmejsel.


Utför åtgärderna nedan i den ordning de listas:

**OBSERVERA!** Stäng av enheten och dra ut stickkontakten ur eluttaget. Glöm inte att i förväg stänga av den elektroniska kontrollerns nödströmförsörjning (reserv).

1. Ta bort tätningspastan från hålet i åtkomstporten på sida **A** i kompressorutrymmet (se fig. 1).
2. Ta bort locket från åtkomsthålet på insidan av enhet **B** med hjälp av en skruvmejsel (se fig. 2).
3. Tryck ut isoleringsmaterialet med en skruvmejsel (se fig. 3).
4. För in sensorkabeln från insidan av enhet **B** genom hålet (fig. 4).
5. Linda in givarkabeln med isoleringsmaterial på nischsidan **A** och tryck in den i hålet på åtkomstporten (se fig. 5).
6. Täta dessutom hålet på sidan **A** med tätningspasta (se fig. 6).

När du har anslutit apparaten till elnätet ska du koppla in reservströmförsörjningen till kontrollern med strömbrytare **11** (bild 1)

## RENGÖRING OCH SKÖTSEL

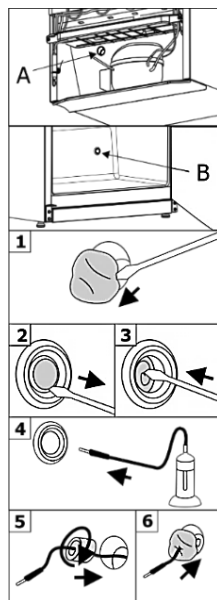
ENHETEN AVFROSTAS AUTOMATISKT. Isdroppar som bildats på förångarens vägg tinar under pausen vid kompressoridriften, varvid symbolen för automatisk avfrostning  visas på den elektroniska styrenhetens display.. Det upptinade vattnet rinner genom ett rör ner i badet, som är avsett att samla upp smältvattnet, och avdunstar därifrån.

RENGÖR ENHETEN REGELBUNDET!

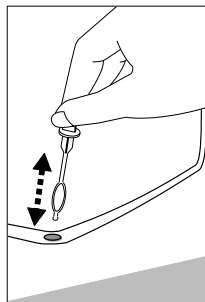


**Kom ihåg att före rengöring måste du stänga av nödströmförsörjningen till den elektroniska kontrollern med knapp 11 (fig. 1) och koppla bort den från elnätet - dra ut sladden ur eluttaget.**

Efter rengöring och anslutning av enheten till elnätet, slå på nödreservkraftförsörjningen till styrenheten med hjälp av strömbrytare **11**.



- Rengör regelbundet de hermetiska packningarna på dörrarna. Torka torrt.
- Rengör minst en gång om året och avlägsna damm från baksidan av enheten och kompressorn. Använd en mjuk borste, elektrostatisk duk eller dammsugaren till rengöring.
- RENGÖR REGELBUNDET KANALEN FÖR FROSTVATTNET MED ETT SÄRSKILT RENGÖRINGSMEDEL FÖR DETTA ÄNDAMÅL ►
- Rengör apparatens insida, hyllor och utsida med ljummet vatten eller etylalkoholbaserade rengöringsmedel eller vattenbaserade hushållsrengöringsmedel.
- Rengör glaset med produkter som är avsedda för glas.
- ANVÄND INTE rengöringsmedel som innehåller slipmedel, syra, bensin, till rengöring av enhetens inre och yttre ytor.
- ANVÄND INTE trasor eller skursvampar som har grova ytor.
- Använd INTE avfrostningsmedel i sprayform.
- Rengör INTE med tryckluft/ånga.
- Om apparaten lämnas tom under en längre tid ska du stänga av den, avfrosta, rengöra, torka och lämna dörren öppen för att förhindra att mögel bildas inuti enheten.
- **Desinficera endast enheten med etylalkoholbaserade produkter.**



**UNDERHÅLLSSCHEMA.** Underhållsarbete ska utföras med jämna mellanrum för att säkerställa att kylskåpet fungerar korrekt.

Komponent	Aktivitet	Underhållsintervall
Plåtdelar	Kontrollera mot skador och korrosion.	Årlig
Dörr, gångjärn	Kontrollera injusteringen, enkel rörelse och tät passform	Årlig
Lås, dörrhandtag	Kontrollera om det är lätt att röra och sitter fast	Årlig
Dörrtätning	Kontrollera för skador, slitage och passform.	Årlig
Sensor	Kalibrera sensor	Utförs med 36 månaders intervall av auktoriserad service partner
Batteri	Byt ut kylskåpets batteri	5 till 10 år
Ytor	Rengöring, desinfektion (se RENGÖRING OCH SKÖTSEL)	Månatlig
Fläktluftöppningar	Rengöring	Årlig
Kondensor	Rengöring av damm (se RENGÖRING OCH SKÖTSEL)	Årlig
Nätkabel	Kontrollera om det finns skador	Årligen eller om kylskåpet flyttas
Motstånd, plugganslutningar	Kontrollera att stickkontakten är hel.	Årlig

## ÄNDRA DÖRRARNAS ÖPPNINGSDIRIKTION

Vi rekommenderar att du ändrar öppningsriktningen på enhetens dörr med hjälp av en assistent. Du behöver: skiftnyckel 8mm och 12mm och en stjärnskruvmejsel.

När du ändrar dörrrens öppningsriktning är det **FÖRBJUDET** att placera enheten horisontellt.

### Innan du börjar bör du observera följande:

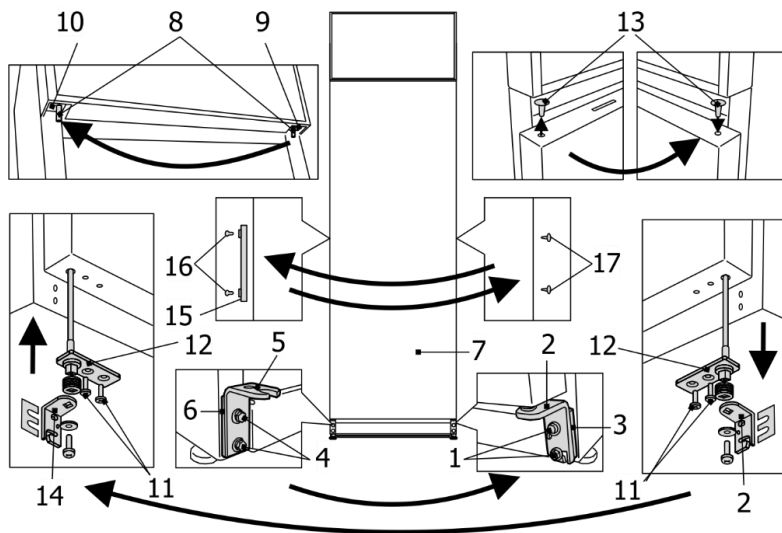
- Se alltid till att rätt antal brickor används på alla gångjärnsbultar och -skruvar.
- För att dörrarna ska kunna sluta tätt mot karmen måste du vara mycket noga med att de är korrekt inriktade vid återmonteringen.

**OBSERVERA.** Vänta i cirka **30 minuter** innan den ansluts till elnätet. Om du lutar apparaten i en vinkel på mer än 45° när du ändrar dörröppningens riktning, låt den stå upprätt i **4 timmar** innan du ansluter den till elnätet.

När du har anslutit apparaten till elnätet ska du koppla in reservströmförsörjningen till kontrollern med strömbrytare **11** (bild 1).

Utför åtgärderna nedan i den ordning de listas:


**OBSERVERA!** Dra ut nätkabeln ur vägguttaget. Glöm inte att först stänga av den elektroniska kontrollerns nödströmförsörjning (backup).



1. Vrid apparaten i 45° vinkel bakåt och håll den stadigt.
2. Skruva loss de två skruvarna **1** och dra ner dörren för att ta bort dörren tillsammans med det nedre fästet. och mellanliggande **3**.
3. Skruva loss de två skruvarna **4** och ta bort konsolen **5** med distansen **6** och skruva fast den på motsatt sida av skåpet.

4. Skruva loss axeln **8** från det övre fästet **9** (nyckel 12 mm) och skruva fast den i fästet **10** på andra sidan av skåpet.
5. Lägg den borttagna dörren på en plan yta och förbered den för vänsteröppning:
  - a) Skruva loss de två självgående skruvarna **11** och dra ut stängningsmekanismen **12** från dörrens undersida.
  - b) Montera stängningsmekanismen **12** på dörrens vänstra sida i omvänd ordning.
  - c) Ta bort den högra öppningsfästet **2** från stängningsmekanismen och montera det vänstra öppningsfästet **14** som ingår i satsen. Innan du skruvar fast fästet på stängningsmekanismen, rikta in fästet så att dörren öppnas 60° när den är stängd.
6. Sätt dörren **7** på vänster sida (motsatt sida) efter att ha satt stiftet **8** på det övre fästet **10**.
7. Skruva fast det nedre fästet **14** med en uppsättning distanser **3** på motsatt sida av skåpet.
8. Skruva loss fästskruvarna **16** från dörren, ta bort handtaget **15** och fäst det genom att skruva in skruvarna i hålen på andra sidan (ta bort persiennerna **17** först).
9. Tryck in persiennerna **17** på andra sidan dörren i de återstående tomma hålen i dörren.

## FUNKTIONSPROBLEM OCH DESS LÖSNINGAR

- **Enheten är ansluten till elnätet men den fungerar inte.** Kontrollera att elinstallationen i din bostad är i ordning. Kontrollera att kontakten är korrekt isatt i eluttaget.
- **Symbolen  blinkar. Batteriet laddas inte.** Kontrollera att nödströmförsörjningen är påslagen (detaljerad beskrivning i avsnittet INSTALLATION OCH FÖRBEREDELSE). Om displayen inte slocknar när nödströmmen slås på beror felet på att batteriet håller på att laddas/är defekt. Kontakta teknisk support.
- **Larmkoder.** Larmkoden visas så länge larmtillståndet kvarstår. Alla larmkoder visas växelvis med innetemperaturen, förutom **PF1**, som blinkar. Den visuella indikationen på alla fel åtföljs av en ljudsignal. Du kan stänga av ljudsignalen genom att trycka på valfri knapp. Ett externt nödlarm kan anslutas till enheten.

Kod	Orsak	Åtgärd
<b>PF1</b>	Defekt styrsensor	
<b>PF2</b>	Defekt förångarsensor	Kontakta teknisk support.
<b>PF3</b>	Defekt temperaturregistreringssensor	
<b>HA1</b>	Hög temperatur	Kontrollera enhetens funktion och omgivningstemperaturen.
<b>HA3</b>	Hög produkttemperatur	Kontrollera enhetens funktion och omgivningstemperaturen.
<b>LA1</b>	Låg temperatur	Kontakta teknisk support.
<b>dA</b>	Larm vid öppen dörr	Stäng dörren ordentligt
<b>CA</b>	Allvarligt larm	
<b>EA</b>	Externt larm	Kontakta teknisk support.
<b>rtc</b>	Tidsinställningslarm	Stäng av <b>rtc</b> :n (se avsnittet "Datum- och tidsinställning, inaktivering av larmet på realtidsmenyn (rtc)"). Om detta inte löser problemet, kontakta teknisk support.

- **Ljudet har blivit högre.** Kontrollera att enheten står stabilt på en plan yta. För att få den i nivå reglerar du de främre fötterna. Kontrollera att enheten är inte vidrör några möbler, samt att ingen del av kylsystemet på baksidan av enheten vidrör väggen. Dra bort enheten från möbler och väggar. Kontrollera att ljudet inte är orsakat av att flaskor, burkar eller rätter inuti enheten kan beröra varandra.
- **Vatten har uppstått längst ned i kylskåpet.** Kontrollera om kanalen för frostvattnet inte är blockerad. Rengör kanalen för frostvattnet med ett rengöringsmedel för detta ändamål.
- **När enheten har dörren öppen, lossar gummipackningen.** Packningen har blivit kladdig. Rengör tätningslisten och spåret för det med varmt vatten innehållande tvåll eller diskmedel och torka torrt. Sätt tillbaka gummitätningen tillbaka på plats.

- **Enheten har kondens på ovansidan.** Den omgivande relativa luftfuktigheten är högre än 75 %. Ventilera rummet där enheten står avlägsna orsaken till fukten.

**Kommentarer på enhetens funktionsljud.** När enheten under drift går genom fryscykeln, hörs olika ljud. Detta är normalt och inget tecken på något fel. När kylmedlet cirkulerar runt i kylsystem, orsakar det olika ljud. Starkare ljud som hörs eller klicka på kan man höra under en kortare tid då kylskåpets kompressor slås på.

## MILJÖSKYDDSinFORMATION

### Viktig anmärkning:

Denna enhet är märkt i enlighet med det europeiska direktivet 2002/96/EG om avfall som utgörs av eller innehåller elektrisk eller elektronisk utrustning (WEEE). Genom att se till att denna produkt kasseras på rätt sätt hjälper du till att förhindra potentiella negativa konsekvenser för miljön och människors hälsa, som annars skulle kunna orsakas av olämplig avfallshantering av denna produkt.



Denna symbol anger att när enheten inte längre behövs, kan den inte kasseras tillsammans med vanlig sophantering. Den bör lämnas till återvinning och kasseras separat, d.v.s. i behållare speciellt markerade med denna symbol på större återvinningscentraler.

Ett uppladdningsbart batteri är installerat i enheten. Batteriet måste tas ut när apparaten ska kasseras och lämnas till separat avfallshantering för batterier.

**Batteriet får inte skadas eller kortslutas.**

Avfallshanteringen måste ske i enlighet med lokala miljöbestämmelser för avfallshantering. För mer detaljerad information om behandling, återvinning och återanvändning av denna produkt, vänligen kontakta din lokala myndighet, ditt hushålls avfallshanteringstjänst eller återförsäljaren där du köpte produkten.

Våra förpackningar är tillverkade av miljövänliga material som kan återanvändas:

- Den yttre förpackningen är tillverkad av kartong/folie
- FCKW fri form av skummad polystyren (PS)
- Folier och påsar av polyeten (PE)

Vid tillverkningen av våra produkter har vi använt köldmedier och skumbildare som är 100 % fria från FCKW och FKW. På så sätt bidrar vi till att skydda ozonskiktet och förhindra en ökning av växthuseffekten. Den innovativa tekniken och den miljövänliga isoleringen bidrar också till att minska energiförbrukningen.

NMD40BE\_2

2026-02-05